

Relatório

ESG



2024



3 | O Relatório ESG

4 | Mensagem dos Conselhos de Administração

## CAPÍTULO 1

### O Grupo Moura

6 | Grupo Moura: uma história de inovação, pioneirismo e sustentabilidade

7 | Modelo de negócio

8 | E-bike Ella: mobilidade inteligente e soluções sustentáveis para as cidades

9 | Protagonismo na nova cadeia produtiva de baterias de lítio do Brasil

10 | Expansão no mercado da América Latina

11 | Geração de valor

12 | Governança: a força de um modelo que fortalece vínculos e o olhar para o futuro

13 | Estrutura

14 | Ética e integridade: fundamentos da cultura Moura

15 | Evolução contínua em cibersegurança

16 | Destaques 2024

## CAPÍTULO 2

### Energia de impacto positivo para um mundo melhor

18 | A nossa jornada ESG

19 | Temas prioritários ESG

20 | Certificação como Empresa B impulsiona nossa jornada ESG

21 | Moura assegura logística reversa de 100% das baterias que comercializa

22 | Gestão circular de resíduos é compromisso permanente na Moura

23 | Unidade de Reciclagem e Metais eleva o ecossistema de Economia Circular da Moura a um novo patamar

24 | Impulso à neoindustrialização do Brasil

25 | Gestão integrada do consumo e foco em eficiência energética

26 | Autossuficiência em energia limpa

27 | Interações, impactos e compromisso com o recurso hídrico

28 | Equilíbrio hídrico: captação e reúso eficiente

29 | Reserva ambiental: conservação como legado para o futuro

30 | Segurança hídrica e preservação do solo

31 | Rede Moura: crescendo lado a lado com nossos clientes

32 | Propig completa cinco anos de democratização do acesso ao crédito

33 | Logística com propósito: a rota sustentável das transportadoras do Grupo Moura

34 | Compromisso com a experiência positiva dos nossos clientes

35 | Fortalecendo a cadeia de valor local

36 | Otimização digital com menor impacto ambiental

## CAPÍTULO 3

### Nossas pessoas e relacionamento com as comunidades

38 | Compromisso com o desenvolvimento, cuidado e inclusão

40 | Moura entre as melhores para trabalhar no Brasil e na Argentina

41 | Formação que impulsiona estratégia e gera valor

42 | Sucessão estratégica e formação de líderes para o futuro

43 | Moura avança na cultura de zero acidente

44 | Compromisso com a Educação em todas as fases

45 | Investimento social com geração de valor compartilhado

46 | Ampliando o alcance: transformação por meio de leis de incentivo

## CAPÍTULO ESPECIAL

### 10 Anos do Instituto Conceição Moura

48 | Uma década de transformação social

49 | Complexo Sociocultural Moura: território de educação, cultura e inclusão

50 | Educação artística como alavanca para o futuro

51 | Educação integral como base da transformação social

52 | Avança Ideb: ação estratégia para evolução educacional

53 | Criatividade e protagonismo juvenil por meio da robótica educacional

54 | Superando defasagens, criando oportunidades

55 | Base sólida para um futuro mais promissor e sustentável

56 | O direito de brincar como instrumento de desenvolvimento

57 | Sumário de conteúdo da GRI



# Como navegar por este Relatório Integrado

Este Relato Integrado foi concebido para oferecer uma visão global e conectada da geração de valor do Grupo Moura no curto, médio e longo prazos.

CAPÍTULO

1

## O Grupo Moura

Apresenta os fundamentos estratégicos do Grupo Moura: proposta de valor, cadeia de suprimentos, capitais empregados, 45 anos como fornecedora de montadoras, evolução do portfólio de Pesquisa, Desenvolvimento e Inovação (PD&I, governança corporativa, presença internacional, programas de ética, integridade e cibersegurança). Conclui com os principais produtos lançados em 2024 e seus impactos nos capitais.

CAPÍTULO

2

## Energia de impacto positivo para um mundo melhor

Evidencia o “core” sustentável da organização: alinhamento aos ODS, certificação como Empresa B, matriz de materialidade, ecossistema de Economia Circular, eficiência energética, autossuficiência em energia limpa e gestão hídrica. Destaca ainda a política de compras de desenvolvimento local, a estratégia de TI verde e o papel da Rede Moura na dinamização de micro e pequenos negócios em todo o Brasil.

CAPÍTULO

3

## Nossas pessoas e relacionamento com as comunidades

Retrata as mais de 7.000 pessoas que compõem o Grupo Moura no Brasil, Argentina e Uruguai. Detalha o ciclo completo de educação e desenvolvimento, programas de formação continuada, saúde e segurança e os resultados socioeconômicos das iniciativas de inclusão e voluntariado corporativo.

CAPÍTULO ESPECIAL

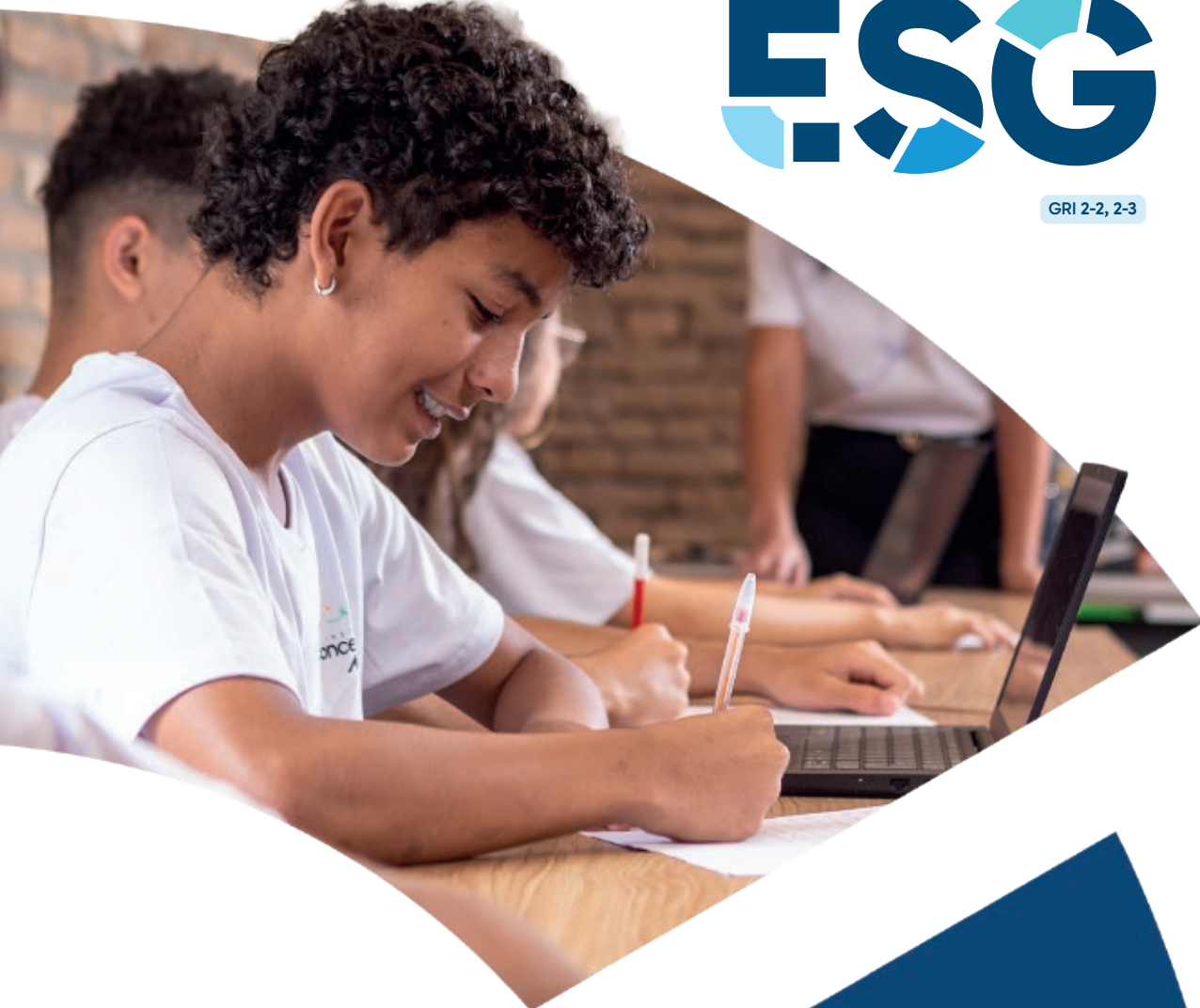
## 10 Anos do Instituto Conceição Moura

Celebra a primeira década de atividades, descrevendo a trajetória, suas quatro frentes de atuação e o impacto positivo gerado na vida de crianças, adolescentes e jovens de Belo Jardim, tornando-os agentes efetivos de transformação social em suas vidas, em suas comunidades e no mundo.

## O Relatório ESG

GRI 2-2, 2-3

Este Relatório ESG apresenta os principais avanços do Grupo Moura em sua jornada de Meio Ambiente, Social e de Governança ao longo de 2024, refletindo o compromisso com a gestão responsável e a geração de valor sustentável. Elaborado com base nas diretrizes da Global Reporting Initiative (GRI), alcançamos a cobertura de 100% dos temas prioritários para a organização segundo essa norma. Também introduzimos os conceitos do Relato Integrado conforme o padrão da International Financial Reporting Standards (IFRS). O documento abrange o período de operações de 1º de janeiro a 31 de dezembro. A publicação está ancorada em um processo robusto de materialidade, alinhado aos Objetivos de Desenvolvimento Sustentável (ODS) da ONU, e contempla os principais negócios do Grupo no Brasil. Reforça-se, nesta edição, a conexão entre estratégia, desempenho e impacto, evidenciando como a Moura cria, preserva e transforma valor por meio da gestão integrada dos capitais humano, natural, manufaturado, intelectual e social.



## Mensagem dos Conselhos de Administração

GRI 2-22

O Grupo Moura consolidou mais um ciclo de crescimento sustentável em 2024, alinhando aumento de produtividade, expansão do ecossistema de Economia Circular e aprofundamento dos compromissos sociais e ambientais que estruturam nossa governança corporativa.

Alcançamos a marca de 11 milhões de baterias produzidas ao ano, mantendo o foco inegociável na responsabilidade ambiental e na geração de valor compartilhado no curto, médio e longo prazo.

Demos um passo decisivo ao chegarmos na etapa final de implantação da nova Unidade de Reciclagem e Metais — maior investimento industrial da nossa história — com potencial para dobrar nossa capacidade anual de reciclagem de chumbo. Essa conquista reflete uma escolha estratégica: crescer gerando impacto positivo para o meio ambiente, as comunidades e as próximas gerações.

Esse mesmo direcionamento orienta o reconhecimento do Instituto Conceição Moura, que celebrou 10 anos de atuação transformadora em Belo Jardim (PE), superando 427.000 participações em seus projetos. Também oficializamos a criação da Reserva Ambiental Moura como Reserva Particular do Patrimônio

Natural, reforçando nosso compromisso com a conservação da caatinga.

Seguimos firmes na construção de uma cultura organizacional ética, inovadora e inclusiva. A conquista da certificação como Empresa B chancela nossa evolução como empresa comprometida com altos padrões de desempenho socioambiental e de transparência. No pilar humano, figuramos entre as melhores empresas para trabalhar no Brasil e na Argentina, segundo o GPTW.

Nossos 45 anos de atuação como fornecedora estratégica das principais montadoras da América do Sul evidenciam a força das parcerias de longo prazo. Esse legado se projeta no futuro com a expansão para novos modelos de negócio, como a oferta de Energia como Serviço e o lançamento da Ella, bicicleta elétrica desenvolvida com nossa expertise e parcerias estratégicas e globais.

Avançamos em frentes estruturantes de inovação, descarbonização, Economia Circular e inclusão social. Mais do que resultados, entregamos coerência entre o que acreditamos, praticamos e projetamos.

Seguimos energizando o futuro com responsabilidade, inovação e coragem para transformar.

# Construindo hoje a energia do futuro

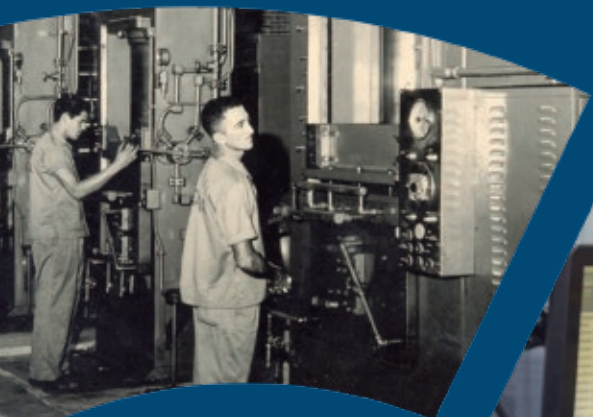
### Paulo Sales

Presidente do Conselho  
de Administração da  
Rede Moura

### Sérgio Moura

Presidente do Conselho  
de Administração da  
Acumuladores Moura





1

# O Grupo Moura



## Grupo Moura: uma história de inovação, pioneirismo e sustentabilidade

GRI 2-1, 2-6

Movidos pela coragem de sonhar grande, Edson Mororó Moura e Conceição Moura deram início, em 1957, em Belo Jardim (PE), a uma jornada que transformaria o Grupo Moura no maior polo produtivo de baterias da América do Sul. Hoje, fabrica mais de 11 milhões de unidades por ano, abastecendo as principais montadoras e atuando em toda a cadeia, do desenvolvimento de novos produtos ao pós-venda, com mais de 100 distribuidores da Rede Moura e da Rede de Serviços Moura no Brasil, Argentina e Uruguai. Nossa marca é hoje a preferida, mais lembrada e mais vendida nesses três países, reafirmando nossa liderança e a confiança dos consumidores.

Há mais de 40 anos, pratica a logística reversa, reciclando 100% das baterias comercializadas no Brasil. Esse processo conta com três transportadoras próprias, que atuam integradas ao ecossistema de Economia Circular do Grupo, garantindo com segurança e eficiência tanto o retorno das baterias inservíveis quanto a entrega de novos produtos ao mercado. Também reaproveita água e utiliza energia renovável nas operações. Iniciativas como a fintech Propig reforçam a integração entre inovação e sustentabilidade, com soluções como o primeiro BESS nacional e avanços em baterias de lítio.

No campo social, mantém o Instituto Conceição Moura, criado em 2014, que estimula o protagonismo de crianças e jovens em Belo Jardim. Com talentos e compromisso, o Grupo Moura segue impulsionando a transformação energética e contribuindo para um futuro mais eficiente, inclusivo e sustentável.



## Modelo de negócio

GRI 2-1, 2-6

### MANUFATURA



Acumuladores Moura

**7 fábricas em operação:** 6 no Brasil | 1 na Argentina

**1 nova Unidade de Reciclagem e Metais**  
no complexo fabril de Belo Jardim (PE)

**11 milhões de baterias**  
produzidas por ano

### DISTRIBUIÇÃO



Rede Moura

**91 distribuidores exclusivos**  
no Brasil, Argentina e Uruguai

**Atendimento em todo**  
o território brasileiro

**+55.000**  
**revendas**  
no Cone Sul

**Moura Fácil:**  
delivery de baterias que  
garante compra e instalação  
em até 50 minutos

**45 anos de fornecimento para montadoras:**



**6 em cada 10 carros** produzidos no Brasil e  
na Argentina saem de fábrica com uma **bateria Moura**

### ENERGIA PARA MOVER O FUTURO

**Inovação e  
nacionalização de  
baterias de lítio**

**Automotivo**  
(leve e pesado)

**Baterias  
Estacionárias**  
Telecomunicações e  
Sistemas Fotovoltaicos

**Frentes de  
atuação**

**Baterias Tractionárias**  
para Veículos Industriais

**Armazenamento  
de Energia**

**E-bike Ella,**  
a bicicleta elétrica  
da Moura

**Moura BESS:**  
primeiro sistema de  
armazenamento de  
energia desenvolvido  
no Brasil

**Energia como Serviço**  
Tecnologia e expertise  
Moura a serviço da  
segurança e rentabilidade  
dos negócios.

### TRANSFORMAÇÃO SOCIAL



Conduz os programas de  
transformação social do Grupo, com  
a missão de desenvolver crianças e  
jovens de Belo Jardim (PE).

### LOGÍSTICA



3 empresas, com uma frota própria de  
50 veículos e 1.378 terceirizados e  
atuação em todo o território nacional.

### SOLUÇÕES FINANCEIRAS



Cinco anos de fortalecimento do  
varejo nacional e inclusão de  
micro e pequenas empresas, a  
partir de maior acesso ao crédito.

### Resultados Financeiros 2024

**R\$ 4,59**  
**bilhões**  
de receita líquida  
em 2024

**15% de**  
**crescimento**  
da receita líquida em  
comparação a 2023





## Mobilidade inteligente e soluções sustentáveis para as cidades

GRI 3-3

Lançada em 2024, a Ella marca a entrada do Grupo Moura na mobilidade elétrica urbana, diversificando seu portfólio. Mais que uma bicicleta elétrica, reflete a visão da empresa de unir tecnologia, sustentabilidade e qualidade de vida para impactar positivamente as cidades. Desenvolvida com a expertise Moura em energia e inovação, conta com motor pedal assistido, bateria de lítio removível e autonomia de até 80 km. Uma solução limpa, inteligente e conectada que reduz emissões e torna os deslocamentos mais ágeis e saudáveis.



## Moura BESS é referência em armazenamento de energia

Com mais de 20 projetos instalados no país, o Moura BESS se destaca como referência em soluções sustentáveis para armazenamento de energia.

Destaque para o sistema de 912 kWh implementado na Expofrut (BA), que garante eficiência no resfriamento de uvas com energia solar. Na área da saúde, os hospitais do Câncer de Pernambuco (PE) e o das Obras Sociais Irmã Dulce (BA) operam com módulos de até 2.236 kWh, atendendo a 80% da demanda no horário de ponta, com segurança ininterrupta para as atividades médicas e hospitalares. Já no parque eólico da Companhia Hidro Elétrica do São Francisco (Chesf), em Casa Nova (BA), o Moura BESS de 1,49 MWh assegura estabilidade na geração híbrida e reforça o papel estratégico da organização em PD&I no setor elétrico nacional.



## Energia como Serviço

O Grupo Moura apresentou ao mercado o seu novo modelo de atuação: a Energia como Serviço. A solução integra consultoria, modelagem de projetos, operação, tecnologias de monitoramento e logística reversa, assegurando eficiência, segurança, performance e conformidade ambiental aos clientes. Na prática, a Moura assume a gestão e os desafios energéticos de seus clientes de baterias estacionárias e Moura BESS, reduzindo custos e riscos e permitindo que as empresas possam, cada vez mais, estarem focadas em suas estratégias de crescimento.

## Protagonismo na nova cadeia produtiva de baterias de lítio do Brasil

GRI 3-3

Como líder proponente de um dos projetos vencedores do Edital Rota 2030 – Projetos Estruturantes, a Moura reafirma seu protagonismo em PD&I aplicada à eletromobilidade. A iniciativa visa desenvolver uma nova geração de baterias de lítio para veículos híbridos leves, posicionando o Brasil como polo global em tecnologias avançadas de eletrificação. A partir de um modelo consorcial estratégico, o projeto integra instituições de excelência e empresas líderes nos setores automotivo, de autopeças e tecnologia, como Stellantis, Volkswagen, Horse, Iochpe-Maxion, EMBRAPPII/UFCG, ISI-TICs, Voltbras e HwIT. Essa composição cobre toda a cadeia produtiva, da pesquisa à industrialização, impulsionando a inovação com responsabilidade e sinergia. **O projeto aborda toda a cadeia de valor, desde a concepção do protótipo de bateria até a estruturação de processos de manufatura alinhados aos princípios da Indústria 4.0.** Há também um foco claro na criação de uma cadeia de suprimentos resiliente e sustentável, com ênfase na Economia Circular.

### Estratégia de desenvolvimento sustentada por PD&I GRI 3-3

#### Investimentos

**R\$ 77 milhões**

**aportados, nos últimos três anos,** no desenvolvimento de novas tecnologias e produtos, melhoria de processos e sistemas, reafirmando o papel da inovação como vetor de crescimento sustentável e geração de valor.

Em 2024, os investimentos destinados exclusivamente ao **desenvolvimento de novos produtos** representaram cerca de

**R\$ 10 milhões.**

#### Propriedade intelectual

##### 35 ativos de PI registrados

 10 já concedidos

 25 em fase de exame

**28** patentes de invenção, que representam tecnologias com alto grau de originalidade e aplicação industrial.

**6** registros de desenho industrial, destinados à proteção de aspectos ornamentais e estéticos de produtos.

**1** modelo de utilidade, relacionado a uma melhoria funcional em objeto de uso prático.

**7 soluções tecnológicas em análise interna,** com potencial para novos depósitos junto ao Inpi.

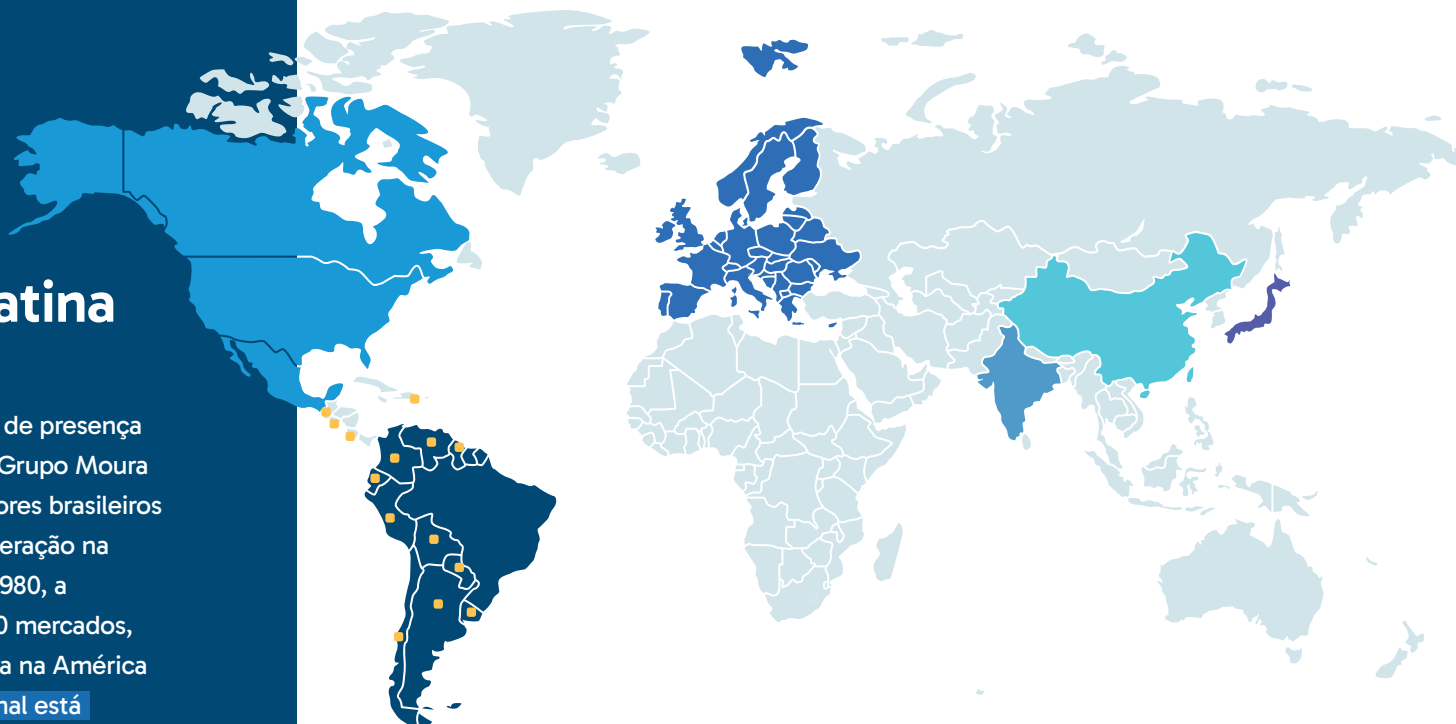
#### Estrutura organizacional

**+130 pessoas que se envolvem no processo de desenvolvimento de PD&I da Moura:**

engenheiros, líderes, técnicos que estão no dia a dia desenvolvendo soluções e facilitando a gestão para que a Moura siga inovando.

## Expansão no mercado da América Latina

Com mais de quatro décadas de presença no comércio internacional, o Grupo Moura é um dos principais exportadores brasileiros do setor. Desde a primeira operação na América do Norte, nos anos 1980, a empresa já alcança mais de 20 mercados, com destaque para a presença na América Latina. A presença internacional está ancorada em uma estratégia de integração de modelos de atuação e foco em firmar parcerias locais, com organizações que dominem as exigências regulatórias e operacionais de cada país. A expansão global fortalece a missão da empresa de oferecer soluções energéticas de excelência e seu compromisso com a competitividade sustentável.



### Exportações em 2024

- Uruguai
- Argentina
- Guiana
- Venezuela
- Costa Rica
- República Dominicana
- Guatemala
- El Salvador
- Colômbia
- Equador
- Peru
- Bolívia
- Paraguai
- Chile

### Intercâmbio tecnológico:

■ América do Sul ■ América do Norte ■ Europa ■ Japão ■ China ■ Índia



## Parcerias tecnológicas globais GRI 3-3, 2-28

Com parcerias globais estratégicas e intercâmbio tecnológico contínuo, o Grupo Moura fortalece sua posição na cadeia mundial de baterias. É o único representante sul-americano no Consortium for Battery Innovation (CBI) e participa ativamente de fóruns internacionais como International Lead Association (ILA) e Battery Council International (BCI). Essas conexões reforçam a visão de longo prazo da empresa: ser referência em sustentabilidade e inovação no mercado global de acumulação e armazenamento de energia.



## Geração de valor

A capacidade do Grupo Moura de gerar valor está ancorada em um modelo de negócio que combina excelência operacional, inovação tecnológica, responsabilidade socioambiental e visão de longo prazo.



### Criação de Valor

#### Para o Grupo Moura:

- Crescimento sustentável e rentabilidade.
- Liderança de mercado e reconhecimento da marca.
- Resiliência operacional e competitividade.
- Atração e retenção de talentos.
- Fortalecimento da capacidade de inovação.

#### Para clientes e sociedade

- Soluções energéticas confiáveis e eficientes para diversas aplicações (mobilidade, indústria, logística, infraestrutura, saúde).
- Contribuição para a transição energética e eletrificação.
- Redução do impacto ambiental por meio de produtos duráveis, recicláveis e energia limpa na produção.
- Desenvolvimento socioeconômico nas regiões de atuação (geração de renda, impostos, melhoria da qualidade de vida).
- Promoção da Economia Circular.
- Avanços na educação e qualificação profissional.
- Conservação de recursos naturais e biodiversidade.

## > Capitais acessados

### Capital Manufaturado



Com sete fábricas e R\$ 1,2 bilhão investidos entre 2023 e 2024, a Moura impulsiona inovação e produtividade com foco em eficiência e circularidade. A nova Unidade de Reciclagem e Metais amplia a competitividade e reforça a indústria local.

### Capital Intelectual



Com mais de 3.000 SKUs e forte atuação em PD&I, a Moura lidera em inovação com soluções disruptivas para o mercado, como o Moura BESS e a Energia como Serviço. Em parceria com o ITEM, impulsiona a eletromobilidade e a formação da cadeia nacional de baterias de lítio.

### Capital Social



Com mais de 427.000 pessoas impactadas pelo Instituto Conceição Moura em 10 anos, promovemos desenvolvimento social em educação, cultura e primeira infância em Belo Jardim (PE) e região. Na cidade, empregamos 33% da massa salarial local.

### Capital Natural



Em 2024, reciclamos 143.000 toneladas de baterias via PAM, evitamos a emissão de 9.900 t de CO<sub>2</sub> com energia limpa e atingimos 83% de reúso hídrico — além de reduzirmos em 36% o consumo de água em nossas operações. A nova Reserva Ambiental protege 347 hectares de caatinga.

### Capital Humano

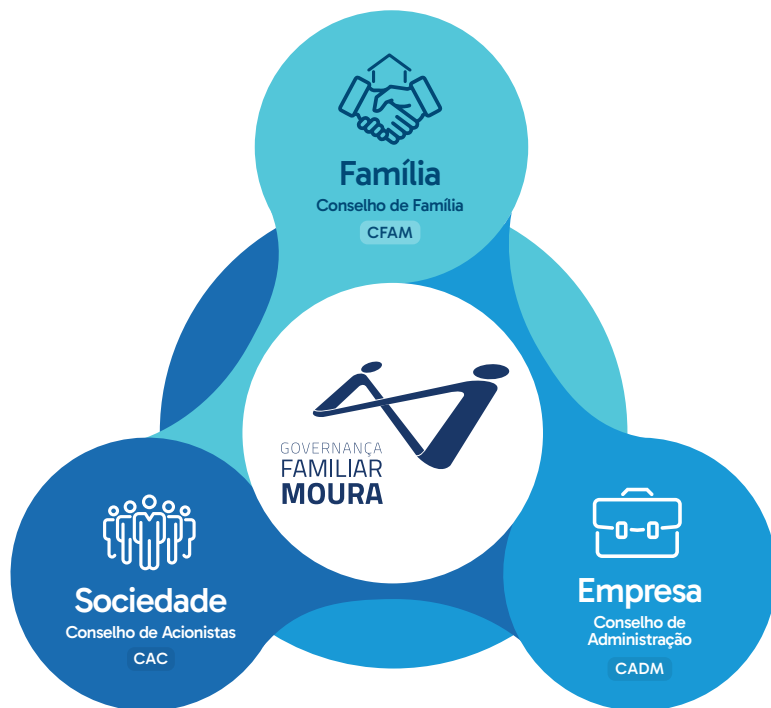


Reconhecemos que nossos cerca de 6.800 colaboradores são o eixo estruturante de nossa sustentabilidade e sucesso. Promovemos o desenvolvimento humano por meio de investimento contínuo em formação técnica, desenvolvimento de lideranças e fortalecimento de nossa cultura organizacional.

## Governança: a força de um modelo que fortalece vínculos e o olhar para o futuro

GRI 2-9, 2-10

O Grupo Moura mantém uma governança sólida e alinhada às melhores práticas corporativas. Como empresa familiar de capital fechado, fortaleceu sua governança com sucessão profissionalizada e conselhos estruturados. A governança reflete os valores da Família Moura, já em sua quarta geração, e garante a sinergia entre tradição e inovação, assegurando decisões alinhadas à estratégia de longo prazo, à gestão de riscos e à integração entre as expectativas dos acionistas e stakeholders. Desde 2021, opera com um Conselho de Acionistas e dois Conselhos de Administração — um focado em manufatura e outro em distribuição, ambos compostos por acionistas e conselheiros independentes, com reconhecida experiência de mercado.



## Governança Familiar

Em 2024, a Governança Familiar da Moura manteve sua trajetória de fortalecimento institucional, consolidando práticas que promovem a união societária e garantem a continuidade do negócio ao longo das gerações. O ano foi marcado por iniciativas que aprofundaram o engajamento da família, estimularam o diálogo intergeracional e reforçaram seu compromisso com o legado social em Belo Jardim.

### Avanços no planejamento de sucessão

O Grupo Moura consolidou mais uma etapa do seu planejamento sucessório com apoio da consultoria EgonZehnder. A partir de 2025, membros da terceira geração assumirão vice-presidências no Conselho de Acionistas e Conselhos de Administração, fortalecendo o alinhamento entre família empresária e gestão e a capacidade de gerar valor com perenidade, ética e transparência.

#### Vice-presidentes:

**Mariana Moura**  
Vice-presidente do  
Conselho de Acionistas

**Gustavo Moura**  
Vice-presidente do  
Conselho de Administração  
da Rede Moura

**Manuela Moura**  
Vice-presidente do  
Conselho de Administração  
da Acumuladores Moura

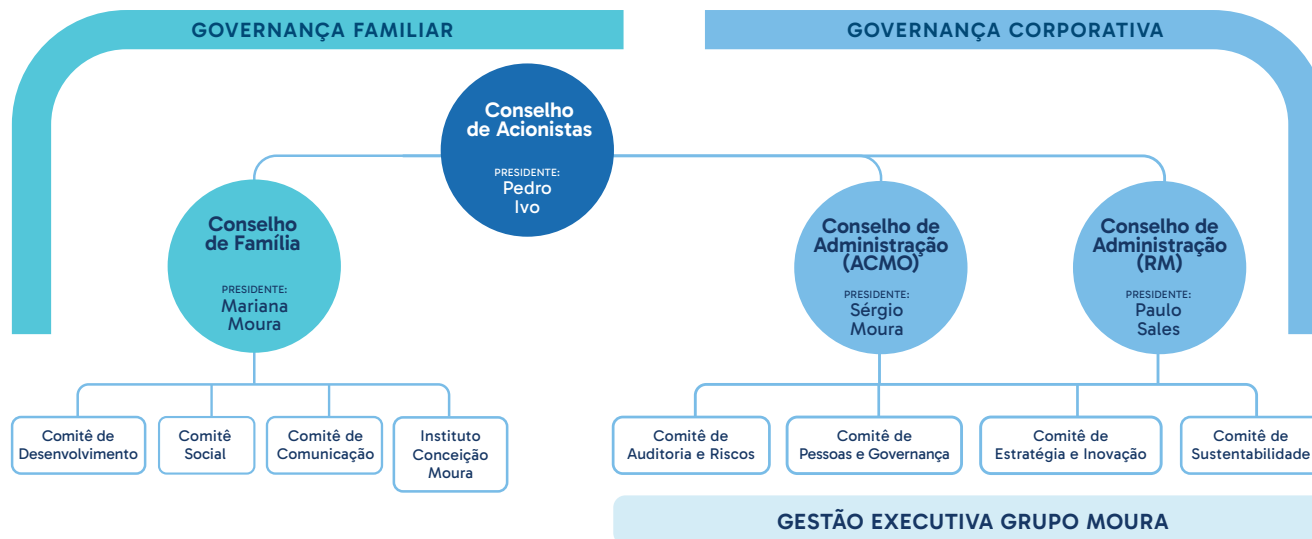
## > Propósito da Família Empresária Moura

“Existimos para **realizar e prosperar juntos**, como família empresária que serve aos negócios e negócios que servem à sociedade”



## > Estrutura

GRI 2-9, 2-13



## Comitês qualificam a tomada de decisão

GRI 2-12, 2-14, 2-17

Os Conselhos de Administração da Acumuladores Moura e da Rede Moura contam com quatro Comitês de assessoramento: Auditoria e Risco, Estratégia e Inovação, Sustentabilidade e Pessoas e Governança. Os Comitês têm composição fixa e são liderados por um membro acionista da terceira geração, contando com conselheiros independentes e especialistas de mercado em cada temática. São fóruns permanentes de aprofundamento em temas relevantes para a organização e contribuem para elevar a qualidade das decisões e fortalecer a conexão entre conselhos e gestão. As discussões desses colegiados partem da internalização de aprendizados, a exemplo do Comitê de Sustentabilidade, para gerar recomendações consistentes, que passam a balizar as deliberações dos Conselhos, assegurando alinhamento com a visão de longo prazo, os compromissos ESG e a gestão de riscos materiais.

Auditoria  
e Risco

Estratégia  
e Inovação

Sustentabilidade

Pessoas e  
Governança

## Composição dos Conselhos

GRI 2-11

### Conselho de Administração da Acumuladores Moura

- PRESIDÊNCIA:**  
Sérgio Moura
- MEMBROS ACIONISTAS:**  
Pedro Ivo Moura, Manuela Moura e Mariana Moura
- MEMBROS INDEPENDENTES:**  
Marcelo Silva e Sylvia Leão

### Conselho de Administração da Rede Moura

- PRESIDÊNCIA:**  
Paulo Sales
- MEMBROS ACIONISTAS:**  
Gustavo Moura e Ana Renata Moura
- MEMBROS INDEPENDENTES:**  
Eduardo Gouveia, Sylvia Leão e Halim Nagem

### Conselho de Acionistas

- PRESIDÊNCIA:**  
Pedro Ivo Moura
- MEMBROS:**  
Sérgio Moura, Paulo Sales, Edson Moura, Manuela Moura, Gustavo Moura, Mariana Moura, Ana Renata Moura e Guilherme Moura



## Ética e integridade: fundamentos da cultura Moura

GRI 3-3, 2-13, 2-15, 2-16, 2-23, 2-24, 2-25, 2-26

A ética é um compromisso inegociável para o Grupo Moura. Desde sua fundação, a conduta íntegra orienta decisões, práticas e relacionamentos, estando presente entre os valores e princípios da Cultura Empresarial Moura (CEM). Essa base se consolida no Programa de Integridade Moura (PIM), que estrutura o sistema de Compliance e sustenta a Governança da organização. Com abrangência em todas as empresas do Grupo, o programa contempla o Código de Ética, o Canal de Ética, a Matriz de Responsabilidades e o modelo de due diligence para parceiros. As ações de prevenção, detecção e resposta incluem treinamentos contínuos, campanhas anuais e uso de tecnologia na apuração de condutas. Ética e integridade são promovidas transversalmente, garantindo segurança nas operações, respeito à diversidade e transparência com todos os stakeholders.



## Resultados Canal de Ética

GRI 205-2, 205-3

**217** relatos  
recebidos

GRUPO  
MOURA

**215**  
casos concluídos

**30%**  
procedentes

**22%**  
parcialmente  
procedentes

**62%**

de crescimento no  
volume de casos  
analisados e  
concluídos no ano,  
em relação a 2023

### Capacitação

**87%**

dos colaboradores com  
treinamentos concluídos sobre  
PIM e Código de Ética

Treinamentos específicos para  
terceirizados e integrantes do  
Jovem Aprendiz

Novo conteúdo de  
integração e nova Cartilha  
de Assédio lançados

### Canal de Ética



Gerido pela Aliant, empresa independente  
e especializada em denúncias



Garante o sigilo absoluto  
das informações relatadas

[www.canaldeetica.com.br/grupomoura/](http://www.canaldeetica.com.br/grupomoura/)

[canaldeetica@grupomoura.com](mailto:canaldeetica@grupomoura.com)

0800 721 1282 (disponível 24 horas)

## Evolução contínua em cibersegurança

GRI 3-3

A Moura vem consolidando sua curva de evolução em cibersegurança com foco na redução progressiva da exposição a riscos digitais. Em 2024, alcançamos 336 pontos no índice de exposição cibernética, isso nos posiciona acima da média do setor de energia e alcançando a classificação de “risco baixo” segundo a metodologia Tenable One. O fortalecimento da arquitetura de segurança da informação está focado na ampliação dos controles para todas as empresas do Grupo e na implementação de soluções voltadas à segurança industrial. Internamente, intensificamos treinamentos e campanhas de conscientização, ampliando a capacidade de prevenção e resposta a incidentes. Também expandimos o padrão tecnológico à Rede Moura, com abrangência em todo o Cone Sul.



## Arquitetura de Segurança da Informação



**Foco em melhoria contínua, com time formado por analistas e caçadores**

- ✓ Realização periódica de “Testes de Penetração” nos servidores
- ✓ Monitoramento de ocorrências na dark web e web
- ✓ Consolidação do trabalho de identificação de anomalias e alertas de risco
- ✓ Implementação do Sistema Endpoint Detection and Response (EDR), que avalia o comportamento de arquivos maliciosos/malware



**Múltiplas frentes de defesa:**

- ✓ Operational Technology (OT)
- ✓ Internet das Coisas (IoT)
- ✓ Mobile
- ✓ Aplicativos (Apps)
- ✓ Classificação da Informação/ Documentos Confidenciais

## Gestão de riscos

GRI 3-3, 2-13, 2-18, 2-24, 2-25, 205-1

A gestão de riscos no Grupo Moura é conduzida com rigor técnico e governança estruturada. O Comitê de Auditoria e Riscos, com apoio da consultoria Deloitte, realiza análises periódicas com base em indicadores-chave (KRIs), fortalecendo a prevenção de riscos ambientais, operacionais e de integridade. O modelo de due diligence garante a avaliação de parceiros e fornecedores e o Código de Ética orienta condutas e sanções.

## Destaques 2024

### > Impacto Moura para um mundo melhor

#### Planeta



- > **100% da matriz energética** proveniente de **fontes renováveis**.
- > **Logística reversa de 100% das baterias comercializadas:** 140.000 toneladas de baterias inservíveis reaproveitadas por meio do Programa Ambiental Moura (PAM).
- > **347 hectares** de caatinga preservados na Reserva Ambiental Moura.
- > **31.662 GJ** de energia economizados.

#### Pessoas



- > Entre as **55 melhores empresas para trabalhar no Brasil** e **Top 10 na Argentina**, de acordo com o **Great Place to Work**.
- > **+420.000 horas** de atividades de educação e formação de colaboradores.
- > **1.433 óculos de grau doados** para crianças e jovens de Belo Jardim pelo Programa Olho no Olho.
- > **+5.000 horas de trabalho voluntário** na organização.

#### Futuro



inovação, educação e desenvolvimento sustentável

- > **R\$ 850 milhões investidos em Unidade de Reciclagem e Metais**, gerando **300 empregos** diretos e indiretos.
- > **R\$ 3 milhões investidos por meio de leis de incentivo** em projetos para os fundos da Criança e do Adolescente, de Idosos e do Esporte. **Beneficiando diretamente 3.450 pessoas**.

> Certificada como Empresa B





# 2



## Energia de impacto positivo para um mundo melhor



## A nossa jornada ESG

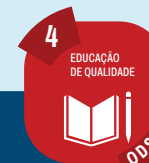
GRI 2-22, 2-23

O Grupo Moura consolidou a sustentabilidade como uma diretriz estratégica transversal, expressa em sua governança, cultura organizacional, modelo de negócio e gestão de marca. Alinhada ao atendimento prioritário de quatro dos Objetivos de Desenvolvimento Sustentável (ODS) da Organização das Nações Unidas, nossa estratégia destaca ações voltadas à proteção ambiental, inovação responsável, redução das desigualdades e desenvolvimento local. Em nosso manifesto, que expressa o objetivo de ser energia de impacto positivo para um mundo melhor, detalhamos aos nossos stakeholders a atuação em quatro eixos integrados: "Nossa Gente", com foco em segurança, diversidade e cultura ESG; "Nosso Produto", visando Economia Circular e apoio à descarbonização; "Nosso Negócio", promovendo inovação em soluções energéticas sustentáveis; e "Nosso Lugar", fortalecendo a atuação cidadã nas comunidades.

## Compromissos com a segurança hídrica e educação de qualidade

GRI 2-28

O Grupo Moura aderiu ao Movimento + Água, da Rede Pacto Global, iniciativa coletiva que mobiliza o setor empresarial em torno do ODS 6, com foco na ampliação do acesso ao saneamento básico e na promoção da segurança hídrica no Brasil. Já por meio da frente de Educação do Instituto Conceição Moura, o Grupo Moura contribui com o cumprimento do ODS 4, promovendo educação inclusiva, equitativa e de qualidade. As ações são voltadas à formação integral de crianças e jovens, com programas que incentivam o protagonismo estudantil e o aprendizado ao longo da vida.



8



TRABALHO DECENTE  
E CRESCIMENTO  
ECONÔMICO

9



INDÚSTRIA,  
INOVAÇÃO E  
INFRAESTRUTURA

10



REDUÇÃO DAS  
DESGUALDADES

12

CONSUMO E  
PRODUÇÃO  
RESPONSÁVEIS



## Temas prioritários ESG

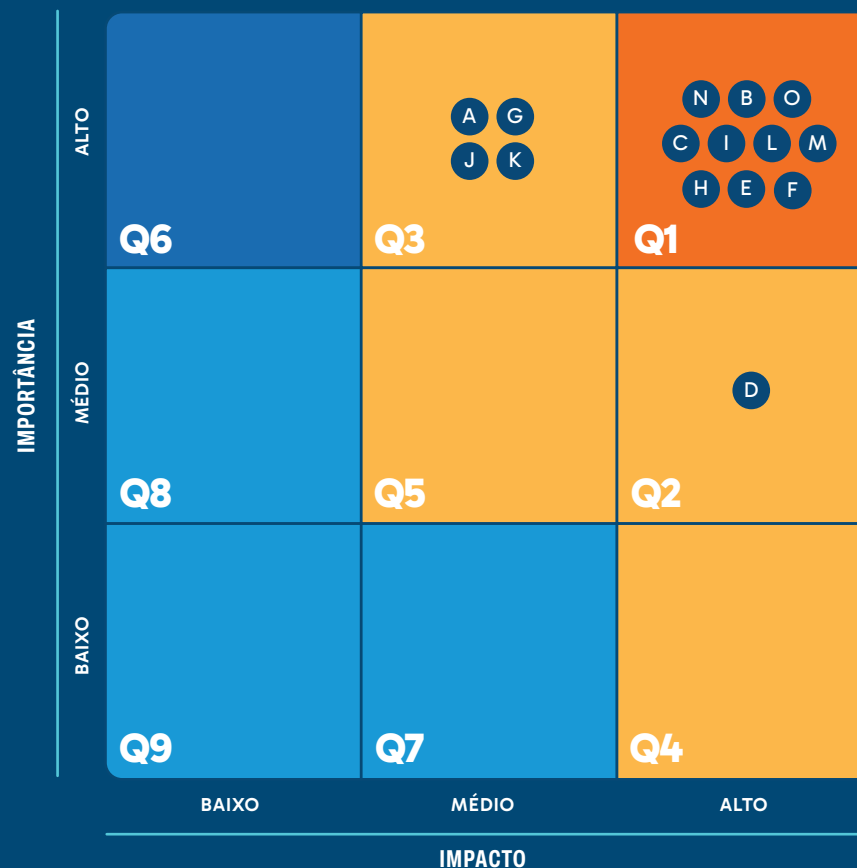
GRI 2-14, 2-29, 3-1

A matriz de materialidade do Grupo Moura reafirma o compromisso da organização com a adoção e aprimoramento de uma gestão estratégica alinhada às expectativas de seus principais públicos de interesse. O processo de revisão, ocorrido em 2023, garantiu a construção de uma matriz robusta o suficiente para que fosse mantida para 2024. O documento é supervisionado pelo Comitê de Sustentabilidade, mais alto órgão de governança sobre o tema na organização, tendo como principal referência as recomendações da Global Reporting Initiative (GRI).

A materialidade contempla os dois principais negócios da organização – manufatura e distribuição – com foco em identificar externalidades, riscos e oportunidades associados à sustentabilidade. Cada tema está integrado ao Planejamento Estratégico 2024-2028 e vinculado a metas, indicadores e recursos, com monitoramento contínuo e reporte direto aos Conselhos de Administração de Acumuladores Moura e Rede Moura, refletindo transparência, ética e geração de valor no curto, médio e longo prazos.

### > Matriz de materialidade

GRI 3-2



#### ALTA IMPORTÂNCIA e ALTO IMPACTO

- 1º (N) Práticas de compras: direitos humanos e questões ambientais na cadeia de fornecedores
- 2º (B) Clima: emissões e energia
- 3º (O) Design para a eficiência e fim de vida de materiais e produtos
- 4º (C) Gerenciamento de resíduos e poluição do ar
- 5º (I) Ética, transparência, integridade e combate ao suborno e corrupção

- 6º (L) Inovação
- 7º (M) Legislações e práticas anticompetitivas
- 8º (H) Qualidade e segurança de produtos, serviços e satisfação de clientes
- 9º (E) Trabalho decente, saúde, segurança e bem-estar
- 10º (F) Educação, desenvolvimento e engajamento de colaboradores

#### MÉDIA IMPORTÂNCIA e ALTO IMPACTO

- 11º (D) Proteção da biodiversidade

#### ALTA IMPORTÂNCIA e MÉDIO IMPACTO

- 12º (A) Gestão hídrica e de efluentes
- 13º (G) Diversidade e inclusão
- 14º (J) Gestão de riscos e auditoria
- 15º (K) Segurança e privacidade de dados



# Certificação como Empresa B impulsiona nossa jornada ESG

GRI 2-17

A certificação internacional como Empresa B, conquistada em 2024, posiciona o Grupo Moura entre as empresas que mais se destacam globalmente em padrões sociais, ambientais e de governança.

O reconhecimento reforça o compromisso da organização com um modelo de negócio que gera valor compartilhado e contribui para um desenvolvimento mais justo, inclusivo e regenerativo. A avaliação considerou mais de 150 critérios que abrangem governança, gestão de pessoas, impacto ambiental, relacionamento com a comunidade e atendimento às necessidades dos clientes. Essa conquista marca uma nova etapa na jornada ESG da Moura, alinhando propósito, inovação e sustentabilidade como eixos estratégicos. Ao integrar a rede de Empresas B, o Grupo Moura fortalece sua reputação internacional e amplia sua capacidade de influenciar positivamente os mercados onde atua, consolidando uma atuação empresarial conectada aos desafios globais e orientada para o futuro.

Empresa



Certificada



## Premiações

6ª empresa mais inovadora do setor automotivo no Brasil e entre as 150 organizações com cultura inovadora


**10º Prêmio Valor Inovação**

Moura BESS como o case de inovação e sustentabilidade de maior impacto


**Prêmio ECO – Amcham-Brasil**

Papel do Moura BESS na inclusão social e descarbonização da Amazônia


**Prêmio de Responsabilidade Socioambiental 2023 – Mercedes-Benz**

Parceria em Conectividade e Social & Diversity pela nossa jornada ESG  
Duas categorias no Prêmio The One – Volkswagen América do Sul



Melhor bateria pelos provedores de internet

**Pesquisa Anual RTI**


Entre as 55 melhores empresas para trabalhar no Brasil


**Great Place to Work (GPTW)**

Empresa com Melhor Gestão 2023


**Consultoria Deloitte**

Top 10 do setor industrial na Argentina


**Great Place to Work (GPTW) Argentina**

Programa Ambiental Moura (PAM): melhor projeto de “Perspectiva de Ciclo de Vida”


**Fornecedores da Iveco Group na América Latina**

Industrialização de Baterias Estacionárias de Lítio: Melhor projeto

**Prêmio PMI Brasil – Melhores do Ano de 2024**


Linha Moura Solar: melhor bateria para sistemas fotovoltaicos


**Pesquisa Marcas de Excelência da revista FotoVOLT**



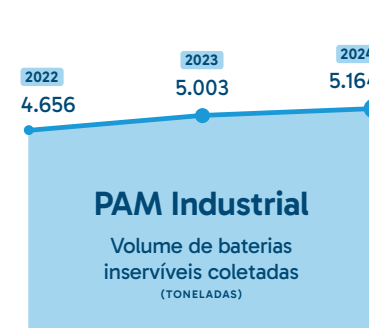
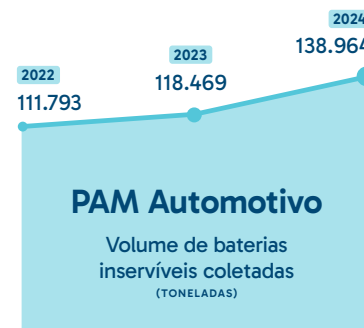
## Moura assegura logística reversa de 100% das baterias que comercializa

GRI 3-3, 301-2, 301-3, 306-1, 306-2

Há mais de quatro décadas, o Grupo Moura é protagonista da Economia Circular no setor de baterias, liderando um dos mais abrangentes programas de logística reversa do Brasil. O Programa Ambiental Moura (PAM), criado nos anos 1970, consolidou a Moura como pioneira na coleta, reciclagem e reaproveitamento de baterias de chumbo no país. O PAM integra toda a cadeia de valor da organização — do consumidor final às revendas, distribuidores, transportadoras, metalúrgica e fábrica de componentes plásticos — assegurando a coleta de 100% das baterias comercializadas no mercado de reposição nacional. Com isso, mais de 140.000 toneladas de baterias inservíveis retornam anualmente para reciclagem, transformando resíduos em novos insumos produtivos. Esse modelo permitiu à Moura alcançar a liderança como maior recicladora de chumbo da América do Sul, com rastreabilidade e controle operacional inéditos no setor. O processo é certificado pelas normas ISO 9001, ISO 14001, ISO 45001 e IATF 16949, que garantem padrões elevados de qualidade, gestão ambiental, saúde e segurança, e fornecimento automotivo de excelência. Ao integrar inovação, responsabilidade socioambiental e governança, o PAM exemplifica como a Moura cria valor sustentável no longo prazo.

## Ecosystema Moura de Economia Circular

GRI 306-1



## Gestão circular de resíduos é compromisso permanente na Moura



GRI 3-3, 306-1, 306-2, 306-4, 306-5

No Grupo Moura, a gestão de resíduos transcende o cumprimento de obrigações legais; é um pilar da nossa estratégia de sustentabilidade e um reflexo do nosso compromisso com a Economia Circular. Buscamos continuamente minimizar a geração de resíduos em nossas operações e maximizar a valorização dos materiais, transformando desafios em oportunidades para a inovação e o desenvolvimento sustentável.

Em 2024, o total de resíduos gerados em nossas operações foi de 5.485 toneladas. Esse volume, apesar das variações anuais inerentes à dinâmica produtiva, manteve-se abaixo de nossa média histórica dos últimos três anos (5.550 toneladas entre 2021 e 2023), demonstrando a estabilidade e a responsabilidade da nossa gestão, mesmo em um cenário de intensificação das atividades industriais. Para os resíduos não perigosos, alcançamos, pelo terceiro ano consecutivo, a meta do Programa Aterro Zero em nossas principais operações, com 100% das 4.645 toneladas geradas em 2024 sendo destinadas à reciclagem. Esse resultado consolida a maturidade de nossas práticas de segregação, conscientização e parceria com fornecedores qualificados.

### Série histórica da geração de resíduos (TONELADAS)

GRI 306-3, 2-4

	2021	2022	2023	2024
 Resíduos não perigosos (t)	4.480	5.152	5.600	4.645
 Resíduos perigosos (t)	556	346	516	840
Total de resíduos gerados (t)	5.036	5.498	6.116	5.485
% perigosos no total	11,04%	6,29%	8,44%	15,31%

## Avanços na valorização e destinação final responsável

GRI 3-3, 306-2, 306-4, 306-5

O volume de resíduos perigosos em 2024 reflete um avanço significativo nos nossos processos de monitoramento, controle, rastreamento e classificação. A partir da atualização da NBR 10004:2024 e da incorporação dos conceitos do Globally Harmonized System of Classification and Labelling of Chemicals (GHS), aprimoramos a precisão na identificação e classificação dos materiais, garantindo uma gestão ainda mais rigorosa e segura. Em 2024, alcançamos um avanço histórico: pela primeira vez, 16,15% desse fluxo foi encaminhado para processos de reutilização e reciclagem, um marco na valorização de materiais de maior criticidade. O volume restante foi corretamente disposto em aterros industriais licenciados, em estrita conformidade com a legislação ambiental.



## Unidade de Reciclagem e Metais eleva o ecossistema de Economia Circular da Moura a um novo patamar

GRI 3-3, 201-2, 306-2

A entrada em operação dos fornos da nova Unidade de Reciclagem e Metais do Grupo Moura, em Belo Jardim (PE), inaugura um novo ciclo de transformação para a Economia Circular no setor de acumuladores elétricos. O acionamento ocorreu no primeiro semestre de 2024. O empreendimento é resultado do maior investimento da história da companhia — R\$ 850 milhões — e dobra a capacidade instalada de reciclagem de chumbo. Com isso, a empresa ampliará ainda mais sua participação na cadeia de reciclagem de baterias, onde já é responsável por cerca de 40% de todo o volume reciclado no país, conforme dados do Instituto Brasileiro de Energia Reciclável (Iber). Pelo conjunto de tecnologias e melhores práticas embarcadas, a nova planta consolida o protagonismo da Moura em práticas sustentáveis de reaproveitamento de matérias-primas críticas e fortalece o posicionamento do Brasil no cenário internacional de circularidade industrial. Também incrementa toda a cadeia produtiva de suprimentos com insumos reciclados.

### > Destaques da planta



**R\$ 850 milhões**  
em investimentos



**130.000 m²**  
de área construída



**140.000 t/ano**  
de capacidade produtiva



**+300 empregos**  
diretos e indiretos previstos  
para sua operação



**Avanço significativo em reciclabilidade**, com tecnologias que ampliam o reaproveitamento dos componentes das baterias inservíveis, promovendo redução na demanda por extração de matérias-primas da natureza.



**Primeira planta do setor no Brasil concebida sob os princípios da Indústria 4.0**, com operação automatizada, digitalização de processos e monitoramento ambiental em tempo real, elevando padrões de eficiência, segurança e sustentabilidade.





**Sistema de captação e reúso de águas pluviais com capacidade para 40 milhões de litros**, ampliando a eficiência hídrica e contribuindo para a resiliência climática da operação.



**Redução expressiva de emissões atmosféricas**, a partir do uso de oxigênio combinado ao gás natural nos fornos de fusão, promovendo ganhos ambientais sem comprometer a performance industrial.



**Matriz energética 100% renovável**, com autossuficiência garantida por meio do contrato de autogeração firmado com a Casa dos Ventos, fornecedora de energia eólica, além da instalação de painéis solares nos blocos administrativos.



**Diminuição da dependência da mineração primária de chumbo**, ao reintegrar materiais reciclados ao processo produtivo, reduzindo impactos socioambientais da cadeia de suprimentos e fortalecendo a Economia Circular nacional.

## Impulso à neoindustrialização do Brasil

A nova Unidade de Reciclagem e Metais posiciona o Grupo Moura como protagonista da neoindustrialização brasileira, com foco no fomento à economia verde, conectando inovação industrial à sustentabilidade. O projeto se alinha diretamente aos objetivos do Programa Nova Indústria Brasil e às diretrizes do Plano Regional de Desenvolvimento do Nordeste (PRDNE), como vetor estratégico de industrialização sustentável no semiárido.

Reconhecido pelo Banco do Nordeste como um dos empreendimentos mais inovadores já financiados pela instituição, a unidade fortalece o adensamento da cadeia de tecnologias limpas no Brasil. Com abrangência nacional e atuação internacional, o Grupo Moura reafirma sua visão de longo prazo: criar valor com responsabilidade ambiental, social e econômica, promovendo desenvolvimento regional e inovação conectada aos desafios globais.

## Gestão integrada do consumo e foco em eficiência energética

GRI 3-3, 302-1, 302-4

Em 2024, o consumo total de energia dentro das operações do Grupo Moura foi de 1.313.714 GJ. Como resultado de nosso Programa Moura de Eficiência Energética, alcançamos, com nossas iniciativas de conservação e otimização de processos, uma redução, na comparação com o ano anterior, de 31.662 GJ, equivalente a 8.795 MWh — conversão realizada em conformidade com as diretrizes e os fatores de conversão publicados no Balanço Energético Nacional (BEN) de 2024, elaborado pela Empresa de Pesquisa Energética (EPE). Esse resultado positivo demonstra nosso empenho em buscar um crescimento sustentável, dissociando, sempre que possível, a expansão produtiva do aumento proporcional do consumo energético. O consumo total de combustíveis de fontes não renováveis em 2024 totalizou 667.241 GJ. A maior parcela desse consumo corresponde ao gás natural (599.566 GJ). Observamos um aumento nessa categoria em comparação com o ano anterior (603.600 GJ em 2023). Esse incremento está diretamente associado à expansão da nossa capacidade produtiva, impulsionada pela crescente demanda do mercado, o que naturalmente eleva a necessidade energética em processos térmicos essenciais.



### Dados de consumo de energia dentro da organização (GJ)

GRI 302-1

Itens	2021	2022	2023	2024
<b>Fontes não renováveis</b>				
Carvão mineral	0	0	0	0
Combustíveis derivados de petróleo bruto (gasolina, diesel etc.)	41.243	70.823	74.48	62.753
Combustíveis extraídos de gás natural e refino de petróleo (propano, butano, GLP)	4.310	2.387	4.055	4.922
Gás natural (GNC, GNL)	551.683	528.128	525.058	599.566
Outros	0	0	0	0
<b>Total de fontes não renováveis</b>	<b>597.236</b>	<b>601.337</b>	<b>603.600</b>	<b>667.241</b>
<b>Fontes renováveis</b>				
Eólica	0	549.033	568.946	646.473
<b>Total de fontes renováveis (energia autogerada)</b>	<b>0</b>	<b>547.652</b>	<b>552.355</b>	<b>646.473</b>
Consumo total de eletricidade	571.393	autogeração	autogeração	autogeração
<b>Consumo total de energia</b>	<b>1.168.629</b>	<b>1.148.989</b>	<b>1.155.955</b>	<b>1.313.714</b>

**3,5%** foi o ganho de eficiência no consumo de energia para produção de baterias no final de 2024



## Autossuficiência em energia limpa

GRI 3-3, 302-1

Desde 2022, o Grupo Moura é autossuficiente em energia elétrica limpa, por meio do contrato de autogeração no complexo eólico Ventos de Santa Sofia, em parceria com a Casa dos Ventos. Em linha com uma visão de longo prazo, nos antecipamos e firmamos novo contrato com a ampliação de 5,1 MW na nossa contratação de energia eólica. A iniciativa antecipa tendências regulatórias e reafirma o compromisso da Moura com um modelo de crescimento sustentável e resiliente. **Em 2024, pelo terceiro ano consecutivo, suprimos 100% do consumo de eletricidade com fonte eólica própria**, totalizando 646.473 GJ. Esse desempenho não apenas supera a média do setor de acumulação de energia, mas nos posiciona como referência em âmbito global. A rastreabilidade e a origem renovável de nossa eletricidade são atestadas pela certificação do International REC Standard (I-REC), garantindo que cada bateria Moura é produzida e carregada com energia comprovadamente limpa, reforçando nosso compromisso com clientes, parceiros e o meio ambiente.

## Descarbonização de nossas operações

GRI 3-3, 305-1, 305-2, 305-3, 305-5

A totalidade de nossa demanda elétrica foi atendida por geração eólica própria, zerando nossas emissões de Escopo 2 (market-based). Considerando a abordagem baseada na localização (location-based), nossas emissões de Escopo 2 em 2024 foram de 9.917 tCO<sub>2</sub>e — considerando todos os gases de efeito estufa relevantes. Mantemos nosso compromisso com a transparência, reportando anualmente nosso inventário de emissões conforme o Protocolo GHG, onde somos Selo Ouro. Em 2024, nossas emissões diretas (Escopo 1) totalizaram 66.050 tCO<sub>2</sub>e. Esse valor, que inclui todos os gases de efeito estufa, representa um aumento em relação às emissões diretas de 2023. Tal elevação está diretamente associada ao aumento da nossa produção e às especificações técnicas de processos termicamente intensivos.

### Emissões por escopo (em toneladas de dióxido de carbono equivalente - tCO<sub>2</sub>e)

- Escopo 1
- Escopo 2
- Escopo 3



### Emissões biogênicas (tCO<sub>2</sub>e)



### Aplicação de oxigênio nos processos de combustão para reduzir emissões

A aplicação da oxidação na Unidade de Reciclagem e Metais marcou um avanço sustentável no processo produtivo. Ao enriquecer o gás natural com oxigênio, aumentamos a eficiência energética e a produtividade dos fornos, reduzindo o consumo de insumos e as emissões de NO<sub>x</sub>, CO e CO<sub>2</sub>.



## Interações, impactos e compromisso com o recurso hídrico

GRI 3-3, 303-1, 303-2

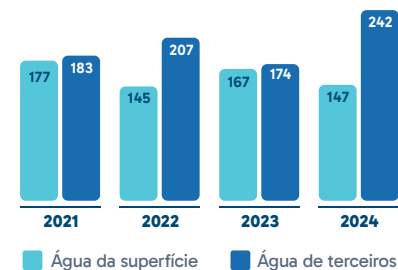
Com o maior complexo fabril de baterias da América do Sul localizado no semiárido nordestino, região historicamente marcada por longas estiagens, o Grupo Moura reconhece a importância da água como um recurso compartilhado e está comprometido com a gestão responsável de suas interações com o ecossistema hídrico da Bacia do Rio Ipojuca.

Estruturado em três pilares (consumo consciente, reutilização das águas industriais e redução contínua do uso de recursos hídricos), nosso Programa de Gestão da Água é fundamental para atingirmos nossa meta de redução de 55% no consumo de água em todas as operações até 2025 (comparando com os índices de 2016).

Nossas principais interações com a água incluem a captação em superfície e de terceiros para uso industrial no processo de produção; a reutilização dos recursos em sistemas de resfriamento, limpeza e jardinagem; e o descarte de efluentes tratados de volta no Rio Ipojuca, bem como o monitoramento da qualidade da água. Para tanto, seguimos os padrões ambientais estabelecidos pela Resolução Conama nº 430/2011 e pela Norma Técnica CPRH 2001. Além disso, nossos investimentos contínuos em tecnologias e processos para o uso eficiente da água reduzem, ano após ano, nosso descarte, que conta com uma Estação de Tratamento de Efluentes Industriais (ETE) dentro de nosso complexo produtivo, garantindo que os efluentes descartados atendam aos padrões exigidos pela legislação ambiental.

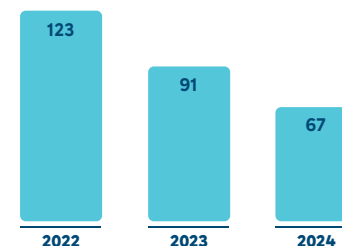
### Captação de água

(em megalitros) GRI 303-3a | 303-3b



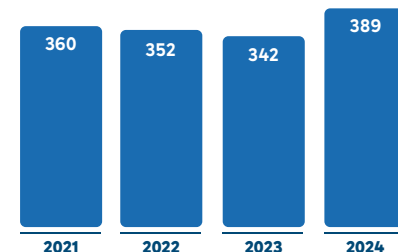
### Descarte de água

(em megalitros) GRI 303-4



### Consumo de água

(em megalitros) GRI 303-5



55%

Meta de redução  
no consumo de  
água em todas as  
operações até 2025

(comparando com  
os índices de 2016)

## Equilíbrio hídrico: captação e reúso eficiente

GRI 3-3, 303-2

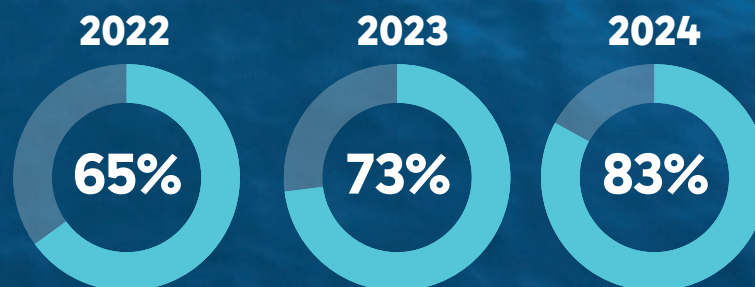
O Programa de Gestão Hídrica foi implementado em 2016, baseado em diversas ações para aprimorar nossa gestão de água e efluentes. Iniciamos com um diagnóstico detalhado em todas as unidades, seguido pela instalação de uma nova Estação de Tratamento de Efluentes (ETE) e sistemas de reúso. Adicionalmente, realizamos um balanço hídrico semanal e mantemos grupos de trabalho focados na otimização de processos, combate ao desperdício e busca por soluções para diminuir o consumo de água.

As práticas implementadas já geram resultados concretos. O consumo total de água, que apresentava uma tendência de declínio, teve sua dinâmica alterada devido ao aumento da produção e, principalmente, à estiagem de 2024, que impactou a captação de águas de superfície e exigiu um maior volume de obtenção de água de terceiros. No entanto, mesmo diante desse aumento, nosso descarte de água segue a tendência de queda que registramos nos últimos anos, consolidando nossas práticas de reúso de águas em nosso processo fabril. Como resultado, nosso Índice de Consumo Efetivo de Água (Icea) em 2024 chegou aos 83%.



### Índice de Consumo Efetivo de Água (Icea)

Indicador ambiental utilizado para medir a eficiência no uso da água. É calculado a partir da relação entre o volume total de água consumida e as unidades de referência da produção:



### Nova infraestrutura para aproveitamento de águas da chuva

GRI 3-3, 201-2

Construímos uma nova barragem para armazenamento de águas pluviais com capacidade para 40 milhões de litros. O volume é suficiente para suprir cinco meses de consumo das unidades fabris. A reserva eleva a autonomia hídrica, mitiga riscos operacionais e assegura continuidade produtiva. Iniciativa que integra nossa materialidade, fortalece a governança ESG e ratifica o compromisso público de uso eficiente da água.





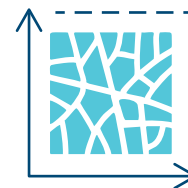
## Reserva Ambiental: conservação como legado para o futuro

GRI 3-3, 304-1, 304-3, 304-4

O ano de 2024 marcou um passo decisivo em nossa jornada de conservação com a oficialização da Reserva Ambiental Moura como uma Reserva Particular do Patrimônio Natural (RPPN). Localizada na Fazenda Taboquinha, em Belo Jardim (PE), propriedade que pertence à Família Moura, a área de 347 hectares de caatinga preservada é agora um santuário legalmente protegido, refletindo o compromisso da organização e da família empresária. Essa iniciativa é particularmente relevante considerando que a caatinga é um dos biomas mais ameaçados do Brasil, com menos de 8% de sua área total sob proteção legal e sendo o terceiro bioma do país com o maior número de espécies de fauna e flora em risco de extinção. Com a criação dessa RPPN, asseguramos a proteção integral de um ecossistema rico e único, que abriga 118 espécies de fauna e 150 espécies de flora identificadas, incluindo exemplares ameaçados. A Reserva Ambiental é, portanto, um ativo ambiental estratégico, gerenciado e monitorado, demonstrando como empresa e Família Moura estão determinados não apenas em manter, mas em expandir a proteção ambiental e o conhecimento científico sobre esse bioma vital.



### Ações de preservação



**347**  
hectares de Caatinga  
preservados:

compromisso com a proteção do bioma  
mais ameaçado do Brasil.



### Iniciativas implementadas

GRI 304-2

- ✓ As espécies vegetais encontradas foram classificadas de acordo com os critérios da União Internacional para a Conservação da Natureza (IUCN) para avaliação de espécies ameaçadas de extinção.
- ✓ Aplicação do Índice de Impacto Ambiental Natural (IIAN)
- ✓ Recuperação de área de preservação permanente de 6 nascentes
- ✓ Análise da regeneração por imagens geoespaciais
- ✓ Constatação de avanço na recuperação natural da vegetação da reserva



## Segurança hídrica e preservação do solo

GRI 3-3

Uma prioridade central é a proteção das nascentes do Rio Bitury, uma fonte de água crucial para a Bacia do Rio Ipojuca e para a sustentabilidade hídrica da região. Em 2024, avançamos significativamente com o mapeamento de 45 pontos de afloramento e o cadastro detalhado de 21 dessas nascentes do Rio Bitury.

Esse trabalho deu início a um programa de acompanhamento sistemático, que nos permite monitorar o tipo de nascente (perene ou intermitente), seu estado de conservação e a qualidade da água. O monitoramento contínuo já revelou a predominância de nascentes intermitentes – com 17 ativas em julho e apenas 3 em agosto, apresentando uma variação de vazão superior a 1.100 m³. Paralelamente, nossa atuação na reserva contempla o monitoramento climático e a promoção de práticas conservacionistas do solo. Acompanhamos o estoque de carbono no solo, um indicador-chave do impacto positivo de nossas ações de manejo. Ao longo de quase duas décadas, observamos uma trajetória de incremento, passando de 17.200,39 toneladas por hectare (t/ha) em 2003 para 17.336,97 t/ha em 2023. Esse acréscimo no carbono orgânico do solo não apenas reflete um manejo responsável, mas também contribui ativamente para o sequestro de CO<sub>2</sub> atmosférico.



## > Sustentabilidade social com raízes locais

GRI 3-3, 413-1

O Grupo Moura atua com protagonismo em projetos de desenvolvimento socioambiental nos territórios que integram o entorno da Reserva Ambiental. Em 2024, a organização avançou na consolidação de uma linha de base social ao mapear oito comunidades rurais da região. O diagnóstico subsidia a construção de políticas alinhadas às necessidades locais e reforça o compromisso com a sustentabilidade de longo prazo. A iniciativa inclui ações voltadas ao envelhecimento ativo e segurança alimentar, como a implantação de 80 quintais agroecológicos com tecnologias sociais de baixo carbono.

## Projeto Plantando Histórias

- ✓ 200 idosos entrevistados
- ✓ 40 quintais implementados
- ✓ 35 quintais em fase de implementação
- ✓ 40 cisternas implementadas totalizando 339.000 litros de água
- ✓ 50% dos quintais iniciais suspensos e adaptados por questões de acessibilidade
- ✓ Autossuficiência inicial de frutíferas e leguminosas no valor de R\$ 239,50 por quintal



### Comunidades mapeadas:

Patos, Queimadas, Serrinha, Taboquinha, Jurema, Jussara, Canabrava e Currais.



## Rede Moura: crescendo lado a lado com nossos clientes GRI 203-2



A Rede Moura consolida um modelo de parceria que compartilha sucesso com seus mais de 90 distribuidores e 55.000 revendas, impulsionando pequenos e médios negócios. **Por meio do hub de soluções digitais, amplia o acesso ao crédito, qualifica a operação dos parceiros e promove ganhos em eficiência, digitalização e sustentabilidade.** Os dados internos demonstram que os distribuidores inseridos nesses programas apresentaram, em média, um crescimento superior, com alguns deles registrando desempenho até duas vezes maior em comparação aos demais. — aliado a índices de satisfação em zona de excelência. Dessa forma, a Rede fortalece sua capacidade de gerar valor na cadeia. As ações respondem diretamente às metas 8.3 e 8.10 do ODS 8, promovendo trabalho decente, inclusão financeira e inovação nos negócios.

### Capacitação que gera valor na ponta GRI 203-2

A Academia Moura consolidou-se como uma alavanca estratégica para o fortalecimento da Rede em 2024, ampliando de forma expressiva seu alcance e impacto. Com mais de 3.650 alunos inscritos e 2.476 cursos realizados, o programa triplicou o número de revendas atendidas e mais que dobrou o volume de trilhas concluídas. Direcionada à qualificação empreendedora dos clientes varejistas, a iniciativa reforça a competitividade da cadeia produtiva integrada à Rede Moura.

## Hub de soluções digitais

➤ Distribuidores participantes dos programas apresentaram crescimento médio duas vezes superior à média dos que não integram o hub de soluções digitais.

➤ A atuação integrada em soluções digitais, capacitação, crédito e logística fortalece o desempenho comercial e amplia a competitividade dos pequenos negócios clientes da Rede.



Lançado em 2017, o Moura Fácil é o delivery oficial de baterias da Moura que conecta consumidores finais à rede de revendedores em todo o país. Serviço ágil, com entrega e instalação gratuitas em até 50 minutos e pagamento somente após a conclusão do serviço, garantindo comodidade, transparência e confiança. Para os revendedores, o canal representa uma importante alavanca de vendas, sem custo de captação de clientes, ampliando o giro de estoque e fortalecendo a presença dos negócios no ambiente online.

 **+20,8%**  
de crescimento em 2024

 **NPS de 91**



Solução completa para revendas entrarem no digital, com sites, campanhas no Google e gestão em tempo real. Revendas conectando-se diretamente ao consumidor final.

 **+24,6%**  
de crescimento na  
comparação com 2023

 **NPS de 92**



Plataforma 24 horas que simplifica vendas, gestão de clientes e aumenta a autonomia dos revendedores com agilidade, transparência e produtividade em tempo real.

**+21,5%**  
de crescimento frente a 2023

NPS de **92**

## Índice de Performance Digital

Indicador mensal que mede o desempenho digital das vendas da Rede Moura, revelando oportunidades e otimizando a presença online dos negócios.



Solução digital de crédito em parceria com a Propig. Amplia o acesso do consumidor às baterias e impulsiona as vendas dos revendedores.

**+23,9%**  
de crescimento anual

NPS de **71**



Re vendas atendidas **2.767**

Alunos inscritos **3.654**

Cursos disponíveis **29**

Cursos realizados **2.476**

Trilhas concluídas **29**

NPS de **95**

## Propig completa cinco anos de democratização do acesso ao crédito

GRI 203-2

Em 2024, a Propig celebrou cinco anos de atuação como a fintech do Grupo Moura dedicada a ampliar o acesso a crédito e serviços financeiros para micro e pequenas empresas em todo o Brasil. Com base no Porto Digital, em Pernambuco, um dos maiores polos de inovação da América Latina, a Propig vem consolidando sua missão de impulsionar o varejo por meio de soluções tecnológicas, seguras e integradas.

A partir da operação do Programa CREDMOURA, tem fortalecido a gestão dos pequenos negócios, oferecendo taxas competitivas, plataformas simplificadas e uma experiência financeira conectada às necessidades de cada cliente. Sua proposta inovadora elimina intermediários bancários, viabilizando uma relação direta entre indústria, distribuidor e revenda. Tem como compromisso a inclusão produtiva e financeira, a formalização de negócios e o avanço das metas do ODS 8, ao transformar tecnologia em acesso real a oportunidades.



## Logística com propósito: a rota sustentável das transportadoras do Grupo Moura

GRI 2-6

As empresas de logística do Grupo Moura desempenham papel estratégico no ecossistema de Economia Circular da organização por meio do Programa Rota Sustentável. Com foco na coleta e transporte para destinação segura de baterias inservíveis, o programa alcança todo o território nacional, com equipes especializadas em logística reversa e em total conformidade com a Política Nacional de Resíduos Sólidos (PNRS). Utilizando rotas de retorno ativo e processos padronizados, a operação reduz emissões e custos operacionais, ampliando a rastreabilidade dos resíduos perigosos. Outro ganho é de desenvolvimento pessoal e profissional. O modelo logístico circular encurta jornadas para os motoristas próprios e terceiros, pois garante retorno remunerado de carga e eleva a qualidade de vida ao otimizar tempo livre. A estratégia ainda inclui a fidelização de Transportadores Autônomos de Carga (TACs), que recebem treinamentos, passam por auditorias periódicas e operam sob metas ambientais alinhadas aos padrões do Grupo Moura. Os resultados são expressivos: contribuição direta para os resultados do Programa Ambiental Moura (PAM).

### Esforço ampliado para proteção infantil

GRI 413-1

Em 2024, o Grupo Moura ampliou o alcance do Programa Na Mão Certa, operacionalizado por suas empresas de logística, reforçando seu compromisso com os direitos das crianças e adolescentes. A iniciativa, reconhecida pela Childhood Brasil, capacita motoristas das três transportadoras da organização como agentes de proteção contra a exploração sexual infantil. Com a expansão, passou a incluir profissionais terceirizados e a sociedade civil, por meio de parceria com a Prefeitura de Belo Jardim (PE), por meio do Centro de Referência Especializado de Assistência Social (Creas) municipal. Uma das iniciativas foi a realização de uma caminhada educativa com estudantes da rede pública de ensino municipal.



### Panorama das práticas sustentáveis nas transportadoras

TRANSPORTADORA  
**Bitury TB**
**LOGIM**
**LAM** SOLUÇÕES  
EM LOGÍSTICA


#### Eletrificação da frota

Caminhão elétrico E-Delivery, com baterias de lítio Moura, integra a frota da Transportadora Bitury.



#### Controle de emissões

**27 testes**  
do Programa Despoluir  
realizados



#### Eficiência operacional

**104 horas**  
de treinamentos em condução  
econômica para motoristas



#### Economia Circular



**2.300 litros**  
de óleo lubrificante



**158**  
pneus

> destinados corretamente  
para tratamento e reúso

## Compromisso com a experiência positiva dos nossos clientes

GRI 3-3, 2-29

Nos últimos anos, a Moura consolidou uma cultura centrada no consumidor, com avanços significativos na experiência de ponta a ponta. A criação da área de Customer Experience (CX), com apoio de consultoria especializada, fortaleceu a escuta ativa e permitiu o mapeamento da jornada do cliente com base em dados qualitativos e quantitativos. Entre os resultados, destacam-se a **resolução de 90% dos casos no mês de abertura** e o crescimento de 10% no nível de serviço.

A empresa também ampliou canais de atendimento, integrou sistemas e investiu em inovação — como machine learning na assistência técnica e rastreabilidade via QR Code nas baterias. O reconhecimento do consumidor é evidente: em 2024, mais de 90% dos quase 70.000 acessos à página da marca na plataforma Reclame Aqui foram para consultar reputação — sinal sólido da confiança dos consumidores.



### Energia com responsabilidade e confiança



#### Ações de destaque em CX

- ✓ Criação de fluxos mais ágeis, com apoio dos Embaixadores de CX em áreas-chave da organização.
- ✓ Novas estratégias de recuperação da experiência em casos de falhas ou desvios.
- ✓ Equipe capacitada para atendimento dedicado aos clientes na plataforma Reclame Aqui.
- ✓ Automação da Unidade de Resposta Audível (URA) do 0800 institucional.
- ✓ Atualização do sistema de Customer Relationship Management (CRM) — com melhorias na coleta e análise de dados — tornando o processo mais eficiente e integrado.

### Canais de atendimento

-  [www.moura.com.br/fale-conosco](http://www.moura.com.br/fale-conosco)
-  0800 326 0815
-  +55 11 3090-5555



## Fortalecendo a cadeia de valor local

GRI 3-3, 204-1, 308-1, 403-7, 414-1

A nossa Política de Compras reforça o compromisso com o desenvolvimento sustentável e a valorização da economia local. Em 2024, 36% de todos os fornecedores da organização estavam localizados em Pernambuco — sendo que 22% do total estão concentrados em Belo Jardim, onde está situado o complexo produtivo do Grupo. Esse relacionamento estratégico contribui para a geração de valor compartilhado, especialmente em segmentos estratégicos para nossa Agenda ESG, como o gerenciamento de resíduos. A partir de um mapeamento criterioso, são avaliadas capacidades técnicas, práticas de governança e maturidade dos fornecedores, inclusive sua dependência comercial do Grupo, permitindo a construção de planos de diversificação e sustentabilidade de longo prazo.

A nacionalização das compras — 92% dos pedidos emitidos a empresas sediadas no Brasil — reforça a geração de valor interno no país. Além disso, critérios de ESG estão integrados aos processos de auditoria e monitoramento, com foco em direitos humanos, saúde, segurança e integridade nas relações comerciais.

## Contribuindo para o desenvolvimento regional e nacional

Total de fornecedores do Grupo Moura  
**4.241**

Empresas sediadas no Brasil  
**3.575**

Fornecedores do Nordeste  
**1.440**

Fornecedores locais (Pernambuco)  
**1.562** 36% do total



Alto nível de nacionalização e geração de valor para economia brasileira

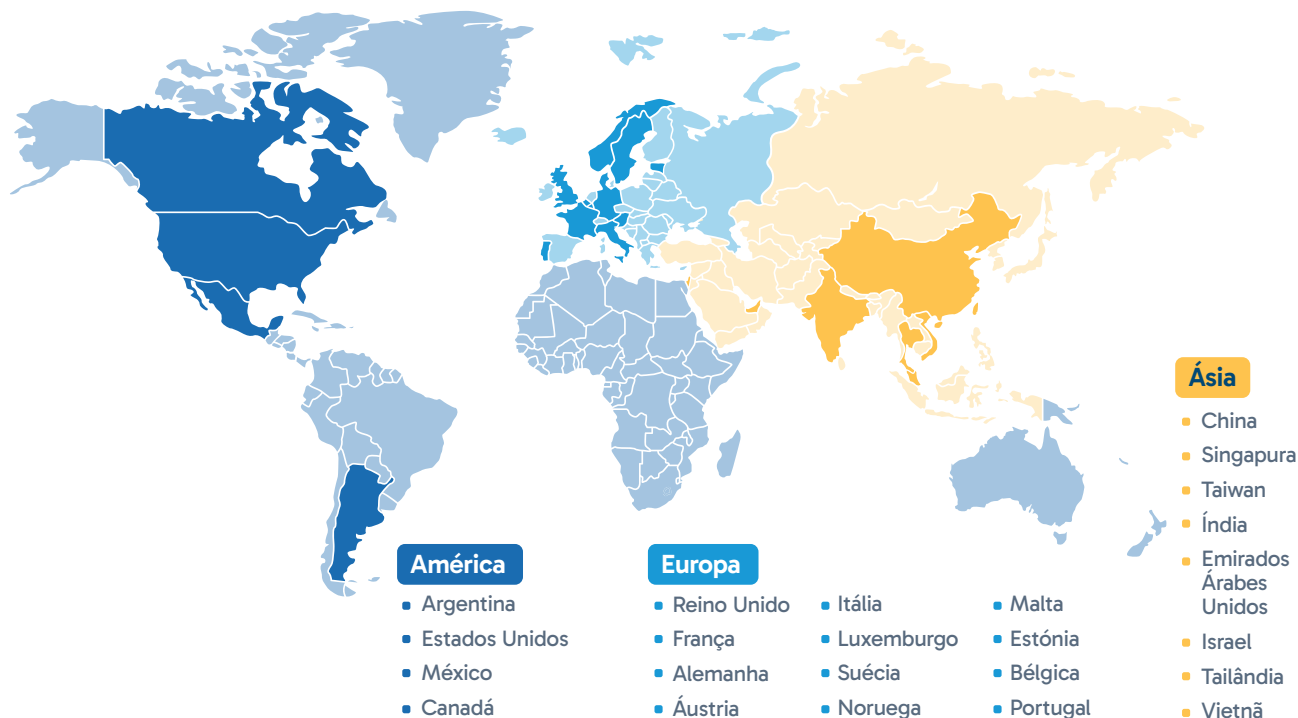
Quantidade de processos (número de pedidos) 2024  
**62.668**

22% concentrados em Belo Jardim

36% em Pernambuco

92% no Brasil

666 fornecedores internacionais, responsáveis por atender 5.266 pedidos em 2024



## Otimização digital com menor impacto ambiental

GRI 3-3

A área de Tecnologia da Informação do Grupo Moura avança, ano a ano, na gestão sustentável de seus sistemas, alinhando desempenho tecnológico e responsabilidade ambiental.

Como parte de sua estratégia para reduzir a pegada de carbono digital, a companhia reestruturou arquiteturas de dados e adotou algoritmos de alta eficiência, reduzindo significativamente o consumo de energia computacional. Uma das principais iniciativas foi a reformulação dos fluxos internos de transações financeiras, que possibilitou uma redução superior a 50% na demanda por processamento de dados, sem comprometer a precisão ou a performance das operações. Essa abordagem reflete o compromisso com a inovação responsável e integra a governança ESG, com impactos positivos nos capitais natural, tecnológico e financeiro.

### Consciência climática na seleção de provedores de soluções em nuvem

GRI 3-3

Avançando na jornada por uma TI mais sustentável, o Grupo Moura adotou critérios ambientais na seleção de provedores de nuvem e modelos de linguagem. Com base em métricas de emissão de carbono por workload e consumo energético por token processado, priorizamos soluções com menor impacto ambiental, sem comprometer desempenho analítico e de IA.

### Tecnologia como vetor de desenvolvimento sustentável

GRI 2-29, 413-1

O Grupo Moura tem fortalecido o ecossistema de inovação de Belo Jardim (PE), promovendo inclusão, capacitação e transformação social por meio da tecnologia. Em 2024, realizamos a segunda edição do Jardim Digital, reunindo empresas, academia e poder público em torno de debates sobre inovação. A iniciativa amplia o impacto positivo da nossa estratégia ESG, gerando valor para a sociedade e para a cadeia produtiva que lideramos.





# 3

## Nossas pessoas e relacionamento com as comunidades



## Compromisso com o desenvolvimento, cuidado e inclusão

GRI 3-3, 404-1

Colocamos a educação, o bem-estar e a diversidade no centro da nossa responsabilidade corporativa, investindo continuamente em ações formativas que impulsionam o crescimento econômico e social, fortalecem a empregabilidade e ampliam as oportunidades dentro e fora da organização. Em 2024, nossas ações de educação e desenvolvimento impactaram mais de 8.000 pessoas, somando mais de 424.000 horas de atividades formativas, o que se traduz em um dos mais extensos programas de qualificação do setor industrial brasileiro e que, de forma integrada, atende — com cuidado e suporte para verdadeira evolução pessoal e profissional — todas as fases de vida de nossos colaboradores.

### > Ciclo completo de educação e desenvolvimento

GRI 3-3, 203-1, 203-2, 401-2, 404-2, 404-3, 413-1

#### 1 Gestantes



Profissionais de assistência social acompanham de forma contínua as etapas do pré-natal e do período de licença-maternidade. Desde 2022, encontros mensais têm sido promovidos para orientar gestantes, fortalecer vínculos e ampliar a rede de apoio.



#### 2 Primeira Infância



Em 2023, 34 famílias de colaboradores Moura foram atendidas pelo programa de visitas domiciliares da frente de Primeira Infância do Instituto Conceição Moura, beneficiando 40 crianças com estímulos ao desenvolvimento.



#### 3 Ensino Básico e Fundamental



Em Belo Jardim (PE), a Escola Sesi de Referência, em parceria com o Sesi, atendeu 336 filhos de colaboradores em 2024, garantindo uma formação integral para as novas gerações.



#### 4 Ensino Médio



Em parceria com o Sistema Fiepe, a Moura viabilizou a nova sede da Escola Sesi em Belo Jardim, com ensino integral e bilíngue para até 1.000 alunos. A proposta pedagógica é baseada em STEAM, com metodologia de salas maker, estimulando o protagonismo juvenil e posicionando a cidade como referência no novo Ensino Médio.





## 5 Jovem Aprendiz e Ensino Técnico



- a) Com a doação de imóvel ao Senai, a Moura viabilizou cursos técnicos em Belo Jardim, incluindo formação em baterias de lítio. A iniciativa fortalece a capacitação de jovens e posiciona a região como polo de conhecimento em tecnologias emergentes, em linha com a Lei da Aprendizagem.
- b) Parceria entre o Grupo Moura e a multinacional de tecnologia Oracle, capacitou 80 jovens estudantes acima de 18 anos em desenvolvimento full stack, lógica de programação e soft skills úteis para o mercado de trabalho.



## 6 Desenvolvimento Profissional



A Trilha Moura estrutura o desenvolvimento de carreira na organização, integrando meritocracia, cultura e estratégia empresarial. Com três frentes complementares — Carreira, Desempenho e Desenvolvimento — o programa impulsiona a jornada de cada colaborador.

### ✓ PLM - Programa de Liderança Moura

Formação contínua de líderes alinhada à sustentabilidade e aos desafios estratégicos do negócio.

### ✓ PDM - Programa de Desenvolvimento Moura

Fortalece competências essenciais e conecta os times à Cultura Empresarial Moura. Em 2024, mais do que dobramos o número de colaboradores do Grupo Moura que participaram dessas formações.

### ✓ Academia dos Estagiários

Programa de educação corporativa desenhado para ir além da transmissão de conhecimentos, mas despertar habilidades essenciais. Das 449 pessoas participantes em 2024, mais de 50% eram mulheres.

### ✓ FVM - Formação de Vendedor Moura

Capacitação completa para toda a Rede Moura, com foco técnico, prático e comportamental.

#### ✓ FVM Iniciante

Formação em 4 blocos mensais com simulados práticos supervisionados.

#### ✓ FVM Master

Aperfeiçoamento para vendedores experientes, com foco em desafios de campo.

### ✓ PMCE - Programa Moura de Consolidação Estratégica

A principal alavanca de formação de lideranças do Grupo Moura conecta os Conselhos de Acionistas e de Administração aos níveis de gestão.



## 7 Vida na Maturidade



Suporte estruturado aos colaboradores em fase de pré-aposentadoria, promovendo planejamento de vida, educação financeira e bem-estar. A iniciativa reforça o cuidado com as pessoas e a valorização de trajetórias ao longo do ciclo profissional.



## Moura entre as melhores para trabalhar no Brasil e na Argentina

GRI 3-3

O Grupo Moura conquistou importantes reconhecimentos nos rankings do Great Place to Work (GPTW) ao longo do ano de 2024, consolidando seu posicionamento como uma organização que prioriza o desenvolvimento humano, a inclusão e o bem-estar. No Brasil, fomos classificados entre as 55 Melhores Empresas para Trabalhar, ocupando a 52ª colocação entre mais de 5.000 participantes — um resultado que nos insere entre os 3,5% mais bem avaliados do país. Na Argentina, alcançamos a 24ª posição e também avançamos significativamente nos rankings setoriais: figuramos entre as 10 melhores de Manufatura e Produção e fomos a 6ª Melhor Empresa para Mulheres, na categoria de 251 a 1.000 colaboradores. Já no Uruguai, obtivemos a certificação GPTW pelo segundo ano consecutivo. Esses marcos refletem nosso compromisso com a governança ESG, com a geração de valor sustentável por meio do engajamento das pessoas e com a construção de ambientes seguros, plurais e produtivos.



### Perfil dos Colaboradores 2024 GRI 2-7

Brasil						
TIPO	CENTRO-OESTE	NORDESTE	NORTE	SUDESTE	SUL	TOTAL
<b>Aprendiz</b>	11	117	9	22	8	167
♀ Feminino	7	67	6	10	3	93
♂ Masculino	4	50	3	12	5	74
<b>Estagiário</b>	11	260	6	50	12	339
♀ Feminino	7	130	4	24	7	172
♂ Masculino	4	130	2	26	5	167
<b>Funcionário</b>	236	4152	201	1199	413	6201
♀ Feminino	58	816	49	253	72	1248
♂ Masculino	178	3336	152	946	341	4953
<b>Total</b>	258	4529	216	1271	443	6707

Argentina e Uruguai			
GÊNERO	ARGENTINA	URUGUAI	TOTAL
♀ Feminino	87	5	92
♂ Masculino	313	22	335
<b>Total</b>	400	27	427



Em 2024, o número de **colaboradoras mulheres** cresceu **11,6%** em comparação ao ano anterior.

### Principais entregas do Programa de Diversidade & Inclusão | 2024 GRI 3-3

#### ✓ Lançamento do Pilar Gerações na Acumuladores Moura

Iniciativa voltada ao combate ao etarismo e à valorização de profissionais com mais de 50 anos. Promovido com grupo de afinidade e ações de sensibilização intergeracional.

#### ✓ Academia de Diversidade e Inclusão

Estruturada com três trilhas formativas – D&I, Letramento Racial e Curso Básico de Libras – com apoio da Unimoura, reforçando o compromisso com a educação inclusiva.

#### ✓ Trilha de D&I para Lideranças da Manufatura e conclusão na Unimoura

Formação de colaboradores em temas estratégicos de inclusão, como parte do desenvolvimento contínuo de talentos. Inclusão de módulos específicos no Programa de Liderança Moura (PLM).

#### ✓ Ações de Engajamento

Atividades em datas representativas (Agosto Lilás e Outubro Rosa para Equidade de Gênero), promoção do evento “Mulheres que inspiram”. Atividades no Dia da Consciência Negra, com letramento racial promovido pela Tree Diversity. E Workshop “Construindo Espaços Inclusivos” como ação inclusiva para o público LGBTQIAPN+.

## Formação que impulsiona estratégia e gera valor

GRI 3-3, 404-2

Em maio de 2024, a Unimoura celebrou cinco anos como um dos vetores do desenvolvimento dos profissionais que integram o time Moura.

Criada para conectar o aprendizado às prioridades do negócio, evoluiu de forma consistente, adaptando-se às realidades de diferentes unidades e públicos. Soluções como os Espaços Unimoura, implantados próximos às áreas produtivas, tornaram o acesso ao conhecimento mais inclusivo e eficaz. Para ampliar o engajamento, a plataforma adotou abordagens segmentadas por público. Os conteúdos são co-criados com os próprios colaboradores, adaptados a diferentes perfis — fábrica, distribuidores, escritórios, transportadoras e instituto social — e oferecidos em formatos acessíveis, como vídeos curtos e microlearning. Combinando gamificação, reconhecimento e trilhas conectadas ao PDI, a plataforma conquistou 89% de adesão em ações recentes, consolidando-se como catalisadora da cultura digital e aprendizagem contínua.

Público  
interno


## Cinco anos de resultados sólidos

- ✓ **+230 cursos** disponíveis na plataforma.
- ✓ **+300.000 certificados** emitidos desde a implantação.
- ✓ **93 pontos de NPS**, evidenciando a alta aceitação da plataforma.
- ✓ **86%** é média de aplicabilidade prática dos conteúdos.
- ✓ **89% de engajamento em apenas 20 dias no curso de ESG** com gamificação e campanha na rede interna.
- ✓ **+1.500 certificados** emitidos em capacitações.



## Sucessão estratégica e formação de líderes para o futuro

GRI 404-2

O Programa Moura de Consolidação Estratégica (PMCE) é o principal impulsionador de formação das lideranças no Grupo Moura, promovendo a conexão entre a visão de futuro dos Conselhos de Acionistas e de Administração com os níveis de gestão. Criado em 2014 e reestruturado em 2024, o programa consolidou quatro frentes de atuação que integram as práticas de gestão de pessoas ao Sistema Moura de Gestão e às metas estratégicas da organização. **Ao completar 10 anos, o PMCE demonstra maturidade e solidez: média de 84% das vagas de liderança foram preenchidas, nos últimos anos, por profissionais desenvolvidos internamente, alinhando aprimoramento individual ao planejamento sucessório.**

Ao modernizar suas frentes e práticas, o PMCE reforça o compromisso da Moura com a valorização de talentos internos e a perpetuidade do negócio, fortalecendo sua cultura e visão de longo prazo.

## Aposentadoria com cuidado e suporte especializado

GRI 401-2, 404-2

O Programa Vida na Maturidade oferece suporte integral aos colaboradores da Moura em sua transição para a aposentadoria. Com foco no bem-estar e na preparação para uma nova etapa da vida, inclui orientação previdenciária, planejamento financeiro e jurídico, além de apoio psicológico e atividades voltadas ao autoconhecimento. A iniciativa reforça o compromisso da empresa com o cuidado e a valorização das pessoas em todas as fases da carreira.



## Trilha Moura: caminhos para crescimento com protagonismo

### Programa Moura de Consolidação Estratégica

151  
pessoas impactadas

10.419 horas  
de formação dos  
colaboradores

### Programa de Liderança Moura

803  
pessoas impactadas

20.300 horas  
de formação dos  
colaboradores

### Programa de Desenvolvimento Moura

1.290  
pessoas impactadas

23.000 horas  
de formação dos  
colaboradores

### Formação de Vendedores

482  
pessoas impactadas

5.748 horas  
de formação dos  
colaboradores

### Academia dos Estagiários

449  
pessoas impactadas

23.756 horas  
de formação dos  
colaboradores



## Moura avança na cultura de zero acidente

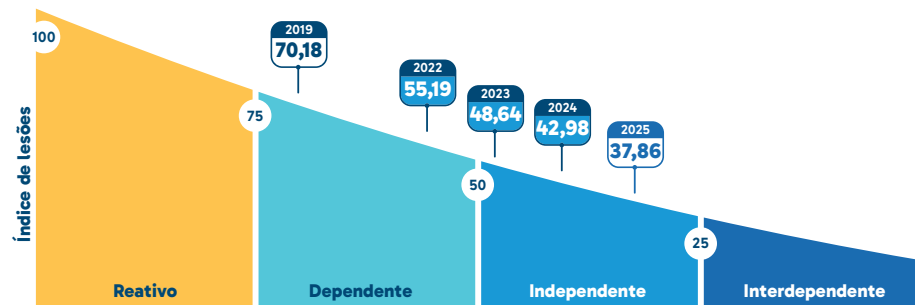
GRI 3-3, 403-1, 403-2, 403-4

No Grupo Moura, a segurança das pessoas é um compromisso inegociável. Em 2024, fortalecemos o Programa Nosso Jeito Seguro de Ser, que representa uma cultura preventiva sólida, com base no cuidado ativo e na valorização da vida. O programa está presente em todas as unidades fabris, inclusive na Argentina, além de escritórios e transportadoras, e é respaldado pela norma internacional ISO 45001:2018. Neste ciclo, controlamos mais de 2.400 riscos ocupacionais e 290 riscos de incêndio, resultado da atuação integrada da Cipa e do SESMT, que elaboram e atualizam mapas de risco com participação ativa dos colaboradores.

A meta de segurança é clara: nenhum colaborador exposto a riscos não controlados. Para isso, padronizamos a gestão de perigos por meio das matrizes SGSSO-Moura, que priorizam ações de engenharia, administrativas e de proteção individual. Desde 2019, a jornada de evolução na Curva de Bradley nos consolidou, em 2024, no nível independente, com índice de maturidade em 42,98.

## Evolução permanente em segurança

> 42,98 na Curva de Bradley em 2024



## Saúde e bem-estar que constroem valor

GRI 3-3, 403-3, 403-6

Assegurar a saúde de nossos colaboradores é pilar da nossa cultura organizacional. Com base no 13º princípio da Cultura Empresarial Moura (CEM), promovemos o bem-estar e a prosperidade das nossas pessoas e das comunidades onde atuamos. Adotamos uma abordagem preventiva e uma atenção especial à saúde mental, com ações como o Programa de Controle Médico de Saúde Ocupacional (PCMSO), encontros mensais para gestantes, acompanhamento social e implantação de lactários em nossas unidades desde 2022. A campanha anual de vacinação contra a influenza alcançou, em 2024, 2.493 colaboradores e terceiros. A oferta de infraestrutura de lazer, por meio do BateMoura, em Belo Jardim (PE) também é um diferencial: o espaço abriga aulas gratuitas de diversas modalidades esportivas, como natação, dança, atividades funcionais e futebol de salão. O espaço desempenha um importante papel social, de confraternização e de fortalecimento de vínculos na cidade.

## Compromisso com a educação em todas as fases

GRI 3-3, 203-2, 413-1

Há quatro décadas, o Grupo Moura investe de forma consistente no desenvolvimento educacional de Belo Jardim (PE) e do Agreste pernambucano, promovendo a transformação social por meio do conhecimento. Atuando de forma integrada, o Instituto Conceição Moura — com foco estruturante na frente Educação de Qualidade — e a Acumuladores Moura implementam ações que contemplam todas as etapas da formação, da primeira infância à pós-graduação. Essa atuação sistêmica evidencia um compromisso contínuo com o fortalecimento do capital humano e a construção de um futuro mais justo, inovador e sustentável para as comunidades em que a organização está presente.



### Formando talentos para impulsionar as tecnologias do futuro

GRI 413-1

O Moura Tech consolida-se como uma trilha de formação estratégica de novos talentos no Agreste pernambucano e paraibano. O programa une formação técnica e prática em tecnologia, com foco na inserção de jovens no mercado de Tecnologia da Informação, Indústria 4.0 e Energia. Em 2024, deu um salto em abrangência: avançou com a segunda turma de desenvolvedores Full Stack, lançou uma nova trilha em Automação Industrial e inaugurou a turma de Armazenamento de Energia — essa última em parceria com a Universidade Federal de Campina Grande (UFCG). Com mais de 50 alunos formados e 10 projetos entregues, o programa conta ainda com parcerias com o Instituto Federal de Pernambuco (IFPE) e a Universidade Federal Rural de Pernambuco (UFRPE), a partir dos campi dessas instituições em Belo Jardim (PE). O Moura Tech é também um catalisador do ecossistema de inovação em Belo Jardim. É parte fundamental das iniciativas do Grupo Moura para engajar, mobilizar e capacitar capital humano, visando não apenas alavancar a competitividade de nossos negócios por meio da tecnologia, mas também fazer com que ela seja vetor de transformação social nas comunidades onde atuamos e nos setores em que estamos presentes.



## Investimento social com geração de valor compartilhado

GRI 3-3, 2-29, 413-1

Nosso compromisso com as pessoas e os territórios vai além das operações. Guiado por escuta ativa e inteligência territorial, nosso investimento social busca gerar valor compartilhado, impulsionar o desenvolvimento humano e fortalecer comunidades. Um exemplo disso é o Projeto Olho no Olho, lançado em 2024, após identificarmos que 22,9% da evasão escolar nos anos iniciais estava ligada a problemas de visão. Triamos mais de 6.000 crianças em Belo Jardim (PE), entregamos 1.433 óculos e encaminhamos 38 casos críticos para tratamento especializado. A iniciativa demonstra como atuamos com dados e propósito para transformar realidades.

### Engajamento corporativo na prática

Acreditamos que a transformação social é movida pelo engajamento coletivo. O Programa de Voluntariado Moura é a expressão viva desse valor, mobilizando o tempo e o talento dos nossos colaboradores em prol do bem comum. Em 2024, realizamos 14 ações voluntárias que envolveram mais de 300 voluntários e impactaram mais de 14.000 pessoas em frentes como educação, geração de renda e cidadania.



## Destaques de transformação social em 2024

GRI 413-1



PROGRAMA  
**olho no olho**

**1.433 óculos entregues** pelo Programa Olho no Olho, combatendo uma das causas da evasão escolar e melhorando a qualidade de vida das crianças.

Anos iniciais do  
Ensino Fundamental

 **654** óculos entregues

Anos finais do  
Ensino Fundamental

 **535** óculos entregues

Ensino Médio

 **224** óculos entregues


PROGRAMA DE  
**VOLUNTARIADO**  
MOURA

- ✓ **+5.000 horas** de trabalho voluntário.
- ✓ **+14.000 pessoas impactadas pelas 14 ações do Programa de Voluntariado Moura, com o engajamento de mais de 300 colaboradores.**
- ✓ Foco em inteligência territorial: uso de dados para identificar problemas sociais e criar soluções de alto impacto.
- ✓ Iniciativas de experiências.
- ✓ Campanha do agasalho.
- ✓ Divertindo com a terceira juventude.
- ✓ Ação natalina.
- ✓ Experiência "Eu Sou".
- ✓ Ação de Páscoa.

## Apoio a projetos sociais, educacionais e culturais via leis de incentivo

Com um investimento total de R\$ 3.284.483,60, os recursos incentivados da Baterias Moura beneficiaram diretamente cerca de 3.450 pessoas em 2024. As seguintes instituições foram apoiadas:

- ✓ Instituto Conceição Moura (Belo Jardim-PE)
- ✓ Associação Pode (Pesqueira-PE)
- ✓ Belo Jardim Futebol Clube (Belo Jardim-PE)
- ✓ ASBR – Fittipaldi
- ✓ Serta (Belo Jardim-PE)

## Fundo da Criança e do Adolescente



### Escola de Artes Integradas

Desenvolvimento integral na primeira infância. Destaques: Festival Adoleta e Semana do Brincar.



### Primeira Infância Fortalecendo Vínculos

Fortalecimento de vínculos familiares com foco em habilidades socioemocionais.



### Arteterapia e Inclusão

Atendimento especializado a crianças com síndromes e deficiências.



### Jovens do Futuro

Reforço escolar e plano de vida para jovens de 14 a 24 anos.



### Acolher

Apoio psicológico e capacitação para professores.



### Território do Fazer

Ensino e pesquisa em robótica educacional.



### Empreendedorismo Jovem

Formação empreendedora com foco em inovação e impacto local.

## Fundo do Idoso

### ✓ Plantando Histórias

Promoção do envelhecimento ativo com segurança alimentar e quintais agroecológicos de baixo carbono.

## Fundo do Esporte

### ✓ Belo Jardim Campeão

Formação esportiva de 100 jovens, com continuidade de boas práticas educacionais e cidadãs.



# Ampliando o alcance: transformação por meio de leis de incentivo

GRI 413-1

Para potencializar nosso impacto e apoiar um leque ainda mais amplo de iniciativas, utilizamos de forma estratégica as leis de incentivo vigentes no Brasil como um mecanismo para fortalecer nossa contribuição com o desenvolvimento de áreas-chave da sociedade civil. Em 2024, expandimos significativamente nosso apoio por meio dessa frente, com o repasse de R\$ 3,38 milhões para projetos aprovados, representando um aumento de quase 300% em relação ao ano anterior. Com esse aporte, fomentamos projetos em diversas áreas e ciclos da vida, desde o desenvolvimento infantil até a valorização da pessoa idosa, passando pela cultura e pelo esporte. Essas iniciativas, conduzidas por organizações parceiras, beneficiaram diretamente mais de 3.400 pessoas.





CAPÍTULO ESPECIAL

# 10 Anos do Instituto Conceição Moura



## Uma década de transformação social

Celebramos, em 2024, uma década do Instituto Conceição Moura em Belo Jardim (PE), período em que foi responsável por um salto de efetividade na agenda ESG do Grupo Moura. Mantivemos a atuação sempre orientada para amplificar o legado visionário de Dona Conceição Moura — fundadora da organização e precursora de ações de responsabilidade social corporativa no Nordeste. **Nesses 10 anos, nossa missão permanece firme: contribuir com o desenvolvimento de crianças e jovens para que se tornem agentes de transformação do mundo. Acreditamos que podem (e devem) ser protagonistas de uma sociedade mais inclusiva, crítica e cidadã.** Com ações estruturantes em quatro frentes — Educação de Qualidade, Primeira Infância, Artes e Formação de Jovens —, já somamos mais de 427.000 inscrições em nossos projetos. Seguimos gerando valor compartilhado, contribuindo diretamente para a redução das desigualdades e abrindo caminhos para um futuro onde oportunidades estejam ao alcance das próximas gerações. Sonhar junto transforma. E cada vez mais acreditamos nisso.

### Marcos de uma trajetória de impacto positivo e ações estruturadoras

- > **427.000** inscrições em projetos e ações em 10 anos
- > **14.689** beneficiados com os programas da frente de Educação de Qualidade
- > **+15.000** pessoas impactadas pelos projetos de Arte e Cultura
- > **+5.000** de adolescentes e jovens alcançados pela frente de Formação de Jovens
- > **3.149** pessoas impactadas pelo eixo Primeira Infância



Confira o Relatório  
de 10 Anos do Instituto  
Conceição Moura:







## Complexo Sociocultural Moura: território de educação, cultura e inclusão

GRI 203-1, 413-1

Formado pela sede do Instituto, o Espaço Conceição Moura e o Cineteatro Cultura, o Complexo Sociocultural Moura consolida-se como polo estratégico de desenvolvimento humano e territorial em Belo Jardim. Com infraestrutura moderna, oferta educativa e programação cultural gratuita, promove inclusão, memória, bem-estar e inovação.

### > Epicentro

A sede do Instituto Conceição Moura ocupa a antiga Fábrica Mariola, patrimônio afetivo e econômico de Belo Jardim. Restaurado com infraestrutura moderna, o espaço amplia o acesso da comunidade e fortalece a oferta de projetos em educação, arte e tecnologia. A iniciativa conecta inovação e geração de valor social e intelectual. A partir de 2025, o espaço passa abrigar o Museu Memórias Vivas, concebido ao longo de 2024, e que nasce com a missão de fortalecer a identidade cultural de Belo Jardim e impulsionar o desenvolvimento artístico e educativo da região. O museu oferecerá programação gratuita e acessível para todas as idades, promovendo um encontro entre passado, presente e futuro.

### > Convivência e bem-estar

O Espaço Conceição Moura é um equipamento urbano sustentável que promove bem-estar, inclusão e vínculos comunitários. Com 6.000 m², integra cultura e meio ambiente, valorizando o patrimônio imaterial de Belo Jardim. Começou a ser concebido em 2017, após uma maratona de 48 horas que envolveu diretamente a população de Belo Jardim em sua concepção. Uma praça arborizada, conectada aos equipamentos culturais da cidade (Cineteatro e Cultura e Museu Memórias Vivas) e voltada ao lazer, à convivência familiar, à coletividade — reforçando o relacionamento de diferentes gerações —, à saúde e ao bem-estar. Um exemplo para o poder público, que passou a replicar seus conceitos em outras praças e espaços revitalizados.

### > Democratização do acesso à arte e cultura

Espaço gratuito de formação em arte e cultura de Belo Jardim, o Cineteatro Cultura promove inclusão sociocultural por meio de cinema e do teatro. Em 2024, foram realizadas 122 sessões de cinema nos finais de semana, alcançando mais de 8.000 pessoas. É a sede da Escola de Artes Integradas do Instituto Conceição Moura, além de atender escolas públicas e privadas mensalmente por meio do Cineduc, ampliando o acesso de crianças e jovens à cultura e estimulando a formação de grupos de discussão.





## Educação artística como alavanca para o futuro

GRI 413-1

A Escola de Artes Integradas, implantada em 2022 e que, atualmente, é realizada juntamente com o Ministério da Cultura, por meio da Lei de Incentivo à Cultura, promove aulas de teatro e música como ferramentas de desenvolvimento humano e inclusão. É um dos principais projetos dentro da frente de Arte e Cultura do Instituto Conceição Moura. Com aulas bissemanais, o projeto atende, em média, 165 estudantes por semestre, todos com acesso gratuito à formação artística e complementação pedagógica. As atividades são pensadas para serem interdimensionais: estimulam a expressão, a autoestima e o pensamento crítico, desenvolvendo competências socioemocionais essenciais para o protagonismo infantil-juvenil. Tudo por meio da expressão artístico-cultural. O Núcleo de Pesquisa em Teatro, que envolve 22 estudantes, amplia a dimensão intelectual do projeto, promovendo a investigação artística como campo de formação. Por seu impacto positivo abrangente, a Escola de Artes Integradas desperta e valoriza novos talentos locais e reforça a identidade cultural de Belo Jardim.

### No palco da maior feira de artesanato da América Latina

Na 24ª Fenearte, a Escola de Artes Integradas promoveu inclusão social por meio da Oficina Explorando e Criando o Som, com foco em ritmos pernambucanos. A ação beneficiou 40 crianças de áreas consideradas de vulnerabilidade social da Região Metropolitana do Recife. Alunos do grupo percussivo do projeto também estiveram no evento, impactando cerca de 1.000 pessoas presentes e reafirmando o poder transformador da arte.





## Educação integral como base da transformação social

GRI 413-1

Desde sua criação, o Instituto Conceição Moura trata a contribuição direta para melhoria da educação pública como pilar estratégico. Em 10 anos, já impactou mais de 14.000 pessoas em Belo Jardim (PE) nessa frente. Em 2021, em parceria com a prefeitura, foi criado o Programa Municipal de Educação Integral – Florescer, modelo de corresponsabilidade que amplia a jornada escolar e qualifica a aprendizagem com brinquedotecas, ateliês criativos e doação de materiais pedagógicos. Além de ajudar na implementação de novas iniciativas, o Instituto influencia a construção de políticas públicas estruturantes, apoia a concretização e aprimoramento das que estão em vigência e acompanha seu cumprimento, consolidando uma prática robusta de cooperação público-privada. Assim, o setor privado assume papel ativo na promoção de equidade e inclusão, pensando coletivamente um futuro melhor e gerando valor sustentável de longo prazo para a comunidade.

### Acolhimento como alicerce

O Projeto Acolher promove o desenvolvimento de habilidades socioemocionais essenciais para a formação integral dos estudantes. A iniciativa fortalece a inteligência emocional no ambiente escolar, contribuindo para relações mais saudáveis e uma cultura de inclusão, alinhando-se às metas de equidade, bem-estar e desenvolvimento humano sustentável. Em 2024, foi lançada a Trilha das Emoções, com oficinas e vivências guiadas por psicólogos, focadas em autoconhecimento, empatia e autogestão. Ao longo do ano de 2024, 4.853 estudantes receberam ações de suporte emocional em 10 escolas municipais de Belo Jardim. Três psicólogos atuaram diretamente no acolhimento coletivo, promovendo competências socioemocionais e transformando o ambiente escolar em espaço seguro para o diálogo e o autoconhecimento. Proporciona ainda, a cada estudante, meios para lidar com os desafios vivenciados no ambiente escolar e familiar.



### Ensino em tempo integral em Belo Jardim

A implantação e expansão do modelo de ensino em tempo integral na rede municipal de Belo Jardim já alcança **quatro** escolas – três no perímetro urbano e uma na área rural.

**1.336**
**estudantes**

beneficiados diretamente

**118**
**educadores**

envolvidos



## Avança Ideb: ação estratégia para evolução educacional

GRI 413-1

Com uma abordagem sistêmica e orientada por dados, o plano Avança Ideb visa elevar a qualidade da educação pública em Belo Jardim (PE). Coordenado pelo Instituto Conceição Moura, com apoio do Grupo Moura e da Prefeitura Municipal, o plano integra o conjunto de projetos e ações

desenvolvidos pelo Instituto, que passaram a atuar em sinergia para contribuir com o objetivo de posicionar o município entre os 15 melhores do estado no Ideb. Contribui ativamente para o atendimento do ODS 4, fortalecendo os capitais humano e social como vetores de valor sustentável no longo prazo para a cidade e região. O Avança Ideb tem a educação integral como eixo estruturante e articula seis frentes de atuação: monitoramento de indicadores, capacitação, consultoria de eficiência financeira, benchmarking, apoio à gestão escolar e construção de novas unidades. A implementação da metodologia desenhada pelo Instituto de Corresponsabilidade pela Educação (ICE) é um dos pontos centrais. Em 2024, foram promovidas três formações para 118 educadores da rede pública de Belo Jardim, com foco no desenvolvimento de competências socioemocionais. A iniciativa fortalece a prática pedagógica, valoriza o educador e amplia os impactos da educação integral.

## Nova escola integral amplia impacto social em Belo Jardim

GRI 203-1

Como parte do plano Avança IDEB, o Instituto Conceição Moura anunciou a construção de uma nova escola de ensino integral em Belo Jardim (PE), no bairro de Santo Antônio, com capacidade para mais de 300 estudantes dos anos iniciais do Ensino Fundamental. A estrutura moderna contempla salas de aula, biblioteca, brinquedoteca e refeitório, promovendo um ambiente acolhedor e de alta qualidade. A iniciativa fortalece os indicadores educacionais e gera impacto positivo em até sete comunidades situadas na área de influência do empreendimento, unindo desenvolvimento social e dinamismo econômico local.

## Mergulho nas raízes socioculturais do Brasil

Com foco na valorização das raízes culturais brasileiras, o Programa Era Uma Vez... Brasil impactou, em 2024, 497 estudantes e 15 professores da rede pública de Belo Jardim. A iniciativa promoveu uma jornada formativa sobre a contribuição de povos indígenas, africanos e europeus na formação do país. O objetivo é apresentar e valorizar o conjunto de tradições, diferenças e a contribuição única de cada grupo. Ao aprofundar o conhecimento sobre o passado, os adolescentes e jovens participantes ganham uma compreensão mais rica dos desafios contemporâneos, capacitando-os a serem protagonistas na construção de soluções para o futuro.





## Criatividade e protagonismo juvenil por meio da robótica educacional

GRI 413-1

Em 2024, o Instituto Conceição Moura impactou mais de 1.400 crianças e jovens com iniciativas de robótica educacional, por meio do Programa Território do Fazer. A proposta alia tecnologia e aprendizagem ativa, promovendo o desenvolvimento

de competências essenciais como pensamento crítico, criatividade e resolução de problemas. Ao construir e programar robôs, estudantes assimilam conteúdos de matemática, física e engenharia de forma prática e envolvente, alinhando-se às demandas de formações em áreas STEM — ciência, tecnologia, engenharia e matemática. Os resultados são concretos: projetos do Instituto foram premiados em eventos nacionais, com bolsas de Iniciação Científica Júnior concedidas pelo CNPq. A atuação conjunta com a rede pública de ensino, por meio de oficinas e formações, democratiza o acesso à tecnologia e fomenta a inovação em escala regional.

### Tecnologia que mobiliza e inspira

O Instituto Conceição Moura promove a BJ Bots Cup, um dos maiores torneios de robótica do Agreste pernambucano, com foco na popularização da ciência e na inovação tecnológica. O evento ganhou força em sua segunda edição, realizada em 2024, mobilizando equipes não só de cidades vizinhas, como de outros estados nordestinos. Ao final, reuniu mais de 700 pessoas e 50 voluntários, com apoio da UFRPE e do IFPE, fortalecendo o ecossistema educacional e criativo da região.



### Território do fazer conecta educação, tecnologia e futuro

#### Visite o Lab

- ✓ Visitas guiadas ao laboratório maker e maquinário histórico da antiga fábrica Mariola
- ✓ Oficinas práticas com eletrônica e programação

#### Iniciação à Robótica

- ✓ Curso para estudantes de 13 a 15 anos (Ensino Fundamental – Anos Finais)
- ✓ 86 participantes em 2024
- ✓ Projetos com eletrônica básica e fabricação digital

#### Robótica Livre

- ✓ Formação de 2 a 3 meses para jovens do Ensino Médio, Técnico e Superior
- ✓ 121 participantes em 2024
- ✓ Temas: lógica de programação, eletrônica, arduino e impressão 2D/3D

#### Ciência em Casa

- ✓ Experimentos práticos com crianças e famílias
- ✓ Acesso democrático à tecnologia no ambiente doméstico
- ✓ Estímulo à curiosidade e ao aprendizado compartilhado

#### Meninas na Ciência

- ✓ Parceria com a UFRPE
- ✓ Incentivo à participação feminina nas ciências exatas e engenharias
- ✓ Engajamento de alunas do Ensino Fundamental ao Superior

#### Participação em Eventos

- ✓ Presença em Campus Party, Semana Nacional de C&T, FECIAD e Jardim Digital
- ✓ Apresentações públicas com foco em robótica e inovação

#### Oficinas Itinerantes

- ✓ Atividades em escolas e eventos regionais
- ✓ Aulas abertas de robótica e tecnologia com experiências interativas





## Superando defasagens, criando oportunidades

GRI 413-1

O Projeto Jovens do Futuro atua na redução de defasagens escolares e no fortalecimento das competências essenciais para a vida. Em parceria com a Alicerce Educação, a iniciativa oferece reforço em português e matemática, orientação para o mercado de trabalho, elaboração de currículo, postura em entrevistas e empreendedorismo. Em 2024, 218 estudantes de 9 escolas participaram do programa, que reduziu em média 2 anos de defasagem escolar em apenas 6 meses. Com mais de 5.000 jovens impactados ao longo de 10 anos, o projeto reafirma o compromisso do Instituto com a educação como vetor de desenvolvimento social e geração de valor no longo prazo. Ao estimular o autodesenvolvimento, a criatividade e o protagonismo, o Jovens do Futuro amplia horizontes, conecta juventudes a oportunidades reais e contribui para o fortalecimento dos capitais humano e social da região.

### Juventude que empreende e inova

O Programa Empreendedorismo e Inovação estimula jovens a criar soluções para desafios reais da comunidade, com base nos ODS. Em parceria com o Sebrae, oferece formações em modelagem de negócios, marketing digital e prototipagem. Em 2024, mais de 1.200 estudantes participaram da Feira Jovens Empreendedores e 40 foram ao Rec'n'Play, maior festival de inovação do Nordeste, ampliando repertórios e conectando talentos ao futuro.



## Jovens do Futuro: competências para novas trajetórias de vida

### Trilhas de Conhecimento

- ✓ Reforço em português e matemática
- ✓ Diagnóstico individual com base no Pisa
- ✓ Foco em leitura, escrita e raciocínio lógico

### Habilidades para a Vida

- ✓ Autoconhecimento e inteligência emocional
- ✓ Comunicação assertiva e não violenta
- ✓ Habilidades sociais e preparo para o trabalho

### Descoberta

- ✓ Orientação para universidade, mercado ou empreendedorismo
- ✓ Inovação, mundo BANI, currículo e entrevistas
- ✓ Redes sociais, pacote Office e consciência social e política

### Projeto de Vida

- ✓ Planejamento de metas pessoais e profissionais
- ✓ Definição de propósito
- ✓ Elaboração de plano individualizado de futuro





## Base sólida para um futuro mais promissor e sustentável

GRI 401-2, 413-1

Desde 2020, o Instituto Conceição Moura desenvolve ações estruturantes voltadas à primeira infância, fase que vai da gestação aos seis anos. Com três eixos — fortalecimento das famílias, mobilização comunitária e garantia de direitos —, a iniciativa já impactou 3.149 pessoas. Em 2024, 36 famílias concluíram o ciclo completo do Programa de Visitação Domiciliar, pilar do primeiro eixo, que orienta cuidadores a promoverem estímulos adequados ao desenvolvimento infantil. As visitas passaram a ser realizadas por profissionais do Instituto Pipa, ampliando a qualificação técnica da iniciativa. No mesmo ano, 34 famílias de colaboradores do Grupo Moura foram atendidas, totalizando 40 crianças beneficiadas. Destaque para os atendimentos especializados a crianças com neurodivergência, como o Transtorno do Espectro Autista, que incluíram acompanhamento nutricional e sessões de terapia alimentar. **Ao fortalecer vínculos familiares e promover cuidados desde os primeiros anos, a frente de Primeira Infância contribui para a equidade social e a formação de gerações mais saudáveis e preparadas para o futuro.**

### Formação docente para a primeira infância

Cento e vinte docentes da rede pública, que atuam nas creches municipais com crianças de 0 a 3 anos, receberam formação especializada em primeira infância. A capacitação abordou neurociência, desenvolvimento infantil, brincar livre, arte e práticas inovadoras, alinhadas à Base Nacional Comum Curricular (BNCC). Com 30 horas-aula, o programa fortaleceu a qualidade da Educação Infantil, ampliando impactos estruturantes na primeira infância.

### > Articulação institucional em prol da infância e adolescência

GRI 2-29

O Instituto Conceição Moura integra o Conselho Municipal dos Direitos da Criança e do Adolescente de Belo Jardim (Comdica-BJ) desde 2021, contribuindo para a formulação de políticas públicas para crianças e adolescentes. A articulação institucional integra o eixo garantia de direitos. Em 2024, o trabalho impactou 800 pessoas, com destaque para a aprovação do Plano Municipal da Primeira Infância, o apoio à Semana do Bebê e a conquista do Selo Unicef, fortalecendo os direitos à educação, cultura e lazer.



# O direito de brincar como instrumento de desenvolvimento

GRI 413-1

Garantir o direito ao brincar é uma diretriz central das ações do Instituto Conceição Moura voltadas à primeira infância. Em 2024, mais de 746 pessoas foram impactadas pela doação de três novas Brinquedotecas Vivas às escolas municipais José Zeferino da Rocha, Professora Maria Antonieta e CMEI Mocinha Moura. No total, oito unidades já foram implantadas, com ambientes lúdicos, brinquedos estratégicos e playgrounds que promovem o desenvolvimento de habilidades essenciais à vida. A proposta envolve três etapas: entrega de mobiliário e brinquedos, pintura lúdica dos espaços e formação da equipe escolar para garantir práticas qualificadas e inclusivas. Após as inaugurações, o Instituto promoveu rodas de conversa com as famílias, organizadas em quatro módulos temáticos, fortalecendo o vínculo entre escola, comunidade e infância. A iniciativa está alinhada ao Estatuto da Criança e do Adolescente (ECA) e contribui para a promoção de equidade desde os primeiros anos de vida.

## Infância garantida, futuro fortalecido

Em sua terceira edição, a Semana Mundial do Brincar mobilizou mais de 600 crianças e 69 educadores em oficinas e vivências lúdicas, promovendo o direito ao brincar como parte essencial do desenvolvimento infantil em Belo Jardim. A programação incluiu o I Seminário Temático Perspectiva do Brincar, oficinas artísticas e o show da Turma do Tio Lury, em parceria com a Secretaria Municipal de Educação e escolas beneficiadas pelas Brinquedotecas Vivas.



## Arte, afeto e inclusão no Dia das Crianças

Em sua terceira edição, o Festival Adoleta celebrou o Dia das Crianças com foco na valorização de talentos infantis e inclusão social. A iniciativa impactou 1.462 crianças de comunidades vulneráveis, com apoio de 40 voluntários. A programação incluiu oficinas de brinquedos recicláveis, contação de histórias, recreação, pintura facial, arte com barro e apresentações culturais, promovendo vínculos e bem-estar desde a infância.



## Sumário de conteúdo da GRI

### Declaração de uso

A Moura relatou as informações citadas neste sumário de conteúdo da GRI para o período entre 1º de janeiro e 31 de dezembro de 2024 com base nas Normas GRI.

### GRI usada

GRI 1: Fundamentos 2021

Norma	Conteúdos	Localização	ODS
GRI 203: Impactos Econômicos Indiretos 2016	<b>Organização e práticas de relato</b>		
	2-1 Detalhes da organização	6, 7	
	2-2 Entidades incluídas no relatório de sustentabilidade da organização	3	
	2-3 Período, frequência e contato para informações sobre o relatório*	3	
	2-4 Reformulação de informações	22	
	<b>Atividades e trabalhadores</b>		
	2-6 Atividades, cadeia de valor e outras relações de negócio	6, 7, 33	
	2-7 Empregados	40	
	<b>Governança</b>		
	2-9 Estrutura de governança e sua composição	12, 13	
	2-10 Nomeação e seleção para o mais alto órgão de governança	12	
	2-11 Presidente do mais alto órgão de governança	13	
	2-12 Papel desempenhado pelo mais alto órgão de governança na supervisão da gestão dos impactos	13	
	2-13 Delegação de responsabilidade pela gestão de impactos	13, 14, 15	
	2-14 Papel desempenhado pelo mais alto órgão de governança no relato de sustentabilidade	13, 19	16
	2-15 Conflitos de interesse	14	
	2-16 Comunicação de preocupações cruciais	14	
	2-17 Conhecimento coletivo do mais alto órgão de governança	13, 20	
	2-18 Avaliação do desempenho do mais alto órgão de governança	15	
	<b>Estratégia, políticas e práticas</b>		
	2-22 Declaração sobre estratégia de desenvolvimento sustentável	4, 18	
	2-23 Compromissos de política	14, 18	
	2-24 Incorporação de compromissos de política	14, 15	
	2-25 Processos para reparar impactos negativos	14, 15	16
	2-26 Mecanismos para aconselhamento e apresentação de preocupações	14	
	2-28 Participação em associações	10, 18	
	<b>Engajamento de stakeholders</b>		
	2-29 Abordagem para engajamento de stakeholders	19, 34, 36, 45, 55	
<b>Temas Materiais</b>			
GRI 3: Temas Materiais 2021	3-1 Processos de definição de temas materiais	19	
	3-2 Lista de temas materiais	19	
<b>Práticas de compras: direitos humanos e questões ambientais na cadeia de fornecedores</b>			
GRI 3: Temas Materiais 2021	3-3 Gestão dos temas materiais	15, 35	
GRI 204: Práticas de Compra 2016	204-1 Proporção de gastos com fornecedores locais	35	
GRI 308: Avaliação Ambiental de Fornecedores 2016	308-1 Novos fornecedores selecionados com base em critérios ambientais	35	8, 16
GRI 414: Avaliação Social de Fornecedores 2016	414-1 Novos fornecedores selecionados com base em critérios sociais	35	

Norma	Conteúdos	Localização	ODS
Clima, emissões e energia			
GRI 3: Temas Materiais 2021	3-3 Gestão dos temas materiais	25, 26	3, 7, 12, 13, 15
GRI 302: Energia 2016	302-1 Consumo de energia dentro da organização	25, 26	
	302-4 Redução do consumo de energia	25	
GRI 3: Temas Materiais 2021	3-3 Gestão dos temas materiais	26	
GRI 305: Emissões 2016	305-1 Emissões diretas (Escopo 1) de gases de efeito estufa (GEE)	26	
	305-2 Emissões indiretas (Escopo 2) de gases de efeito estufa (GEE) provenientes da aquisição de energia	26	
	305-3 Outras emissões indiretas (Escopo 3) de gases de efeito estufa (GEE)	26	
	305-5 Redução de emissões de gases de efeito estufa (GEE)	26	
Gerenciamento de resíduos e poluição do ar			
GRI 3: Temas Materiais 2021	3-3 Gestão dos temas materiais	21, 22, 23	3, 11, 12, 13
GRI 306: Resíduos 2020	306-1: Geração de resíduos e impactos significativos relacionados a resíduos	21, 22	
	306-2 Gestão de impactos significativos relacionados à resíduos	21, 22, 23	
	306-3 Resíduos gerados	22	
	306-4: Resíduos não destinados à deposição final	22	
	306-5: Resíduos destinados à deposição final	22	
GRI 201: Desempenho Econômico 2016	201-2 Implicações financeiras e outros riscos e oportunidades decorrentes de mudanças climáticas	23	
GRI 301: Materiais 2016	301-2 Matérias-primas ou materiais reciclados utilizados	21	
	301-3 Produtos e suas embalagens reaproveitados	21	
Ética, transparência, integridade e combate ao suborno e corrupção			
GRI 3: Temas Materiais 2021	3-3 Gestão dos temas materiais	14, 15	16
GRI 205: Combate à Corrupção 2016	205-1 Operações avaliadas quanto a riscos relacionados à corrupção	15	
	205-2 Comunicação e capacitação em políticas e procedimentos de combate à corrupção	14	
	205-3 Casos confirmados de corrupção e medidas tomadas	14	
Inovação			
GRI 3: Temas Materiais 2021	3-3 Gestão dos temas materiais	08, 09, 10, 36	
Qualidade e segurança de produtos, serviços e satisfação do cliente			
GRI 3: Temas Materiais 2021	3-3 Gestão dos temas materiais	34	
Trabalho decente, saúde, segurança e bem-estar			
GRI 3: Temas Materiais 2021	3-3 Gestão dos temas materiais	38, 40, 43	3, 5, 8, 16
GRI 401: Emprego 2016	401-2 Benefícios oferecidos a empregados em tempo integral que não são oferecidos a empregados temporários ou de período parcial	38, 42, 55	
GRI 403: Saúde e Segurança do Trabalho 2018	403-1 Sistema de gestão de saúde e segurança do trabalho	43	
	403-2 Identificação de periculosidade, avaliação de riscos e investigação de incidentes	43	
	403-3 Serviços de saúde do trabalho	43	
	403-4 Participação dos trabalhadores, consulta e comunicação aos trabalhadores referentes a saúde e segurança do trabalho	43	
	403-6 Promoção da saúde do trabalhador	43	
	403-7 Prevenção e mitigação de impactos de saúde e segurança do trabalho diretamente vinculados com relações de negócios	35	



Norma	Conteúdos	Localização	ODS
Educação, desenvolvimento e engajamento de colaboradores			
GRI 3: Temas Materiais 2021	3-3 Gestão dos temas materiais	38, 41	5, 8
GRI 404: Capacitação e Educação 2016	404-1 Média de horas de capacitação por ano, por empregado	38	
	404-2 Programas para o aperfeiçoamento de competências dos empregados e de assistência para transição de carreira	38, 41, 42	
	404-3 Percentual de empregados que recebem avaliações regulares de desempenho e de desenvolvimento de carreira	38	
Proteção da Biodiversidade			
GRI 3: Temas Materiais 2021	3-3 Gestão dos temas materiais	29, 30	6, 14, 15
GRI 304: Biodiversidade 2016	304-1 Unidades operacionais próprias, arrendadas ou geridas dentro ou nas adjacências de áreas de proteção ambiental e áreas de alto valor de biodiversidade situadas fora de áreas de proteção ambiental	29	
	304-2 Impactos significativos de atividades, produtos e serviços na biodiversidade	29	
	304-3 Habitats protegidos ou restaurados	29	
	304-4 Espécies incluídas na lista vermelha da IUCN e em listas nacionais de conservação com habitats em áreas afetadas por operações da organização	29	
Gestão hídrica e de efluentes			
GRI 3: Temas Materiais 2021	3-3 Gestão dos temas materiais	27, 28, 30	6, 12, 13
GRI 303: Água e Efluentes 2018	303-1 Interações com a água como um recurso compartilhado	27	
	303-2 Gestão de impactos relacionados ao descarte de água	27, 28	
	303-3 Captação de água	27	
	303-4 Descarte de água	27	
	303-5 Consumo de água	27	
GRI 201: Desempenho Econômico 2016	201-2 Implicações financeiras e outros riscos e oportunidades decorrentes de mudanças climáticas	28	
Diversidade e Inclusão			
GRI 3: Temas Materiais 2021	3-3 Gestão dos temas materiais	40	5
Gestão de riscos e auditoria			
GRI 3: Temas Materiais 2021	3-3 Gestão dos temas materiais	15, 35	
Segurança e Privacidade de Dados			
GRI 3: Temas Materiais 2021	3-3 Gestão dos temas materiais	15	16
GRI 418: Privacidade do Cliente 2016	418-1 Queixas comprovadas relativas a violação da privacidade e perda de dados de clientes	Não há registros de queixas comprovadas no período do relato.	
Comunidades Locais			
GRI 3: Temas Materiais 2021	3-3 Gestão dos temas materiais	30, 44, 45	1, 4, 10
GRI 413: Comunidades Locais 2016	413-1 Operações com engajamento, avaliações de impacto e programas de desenvolvimento voltados à comunidade local	30, 33, 36, 38, 44, 45, 46, 49, 50, 51, 52, 53, 54, 55, 56	
Impactos Econômicos Indiretos			
GRI 203: Impactos Econômicos Indiretos 2016	203-1 Investimentos em infraestrutura e apoio a serviços	38, 49, 52	1, 3, 4, 10, 11
	203-2 Impactos econômicos indiretos significativos	31, 32, 38, 44	



## Produzido pelo Grupo Moura

COORDENAÇÃO DO RELATÓRIO:  
Áreas de Comunicação Institucional  
e de Gestão Sustentável

DESENVOLVIDO POR:  
Entre Linhas | Conteúdo Criativo

CONSULTOR GRI RESPONSÁVEL:  
Rodrigo Tavares

FOTOS:  
Banco de Imagens e Acervo Moura.

DIAGRAMAÇÃO E INFOGRÁFICOS:  
HSM