

Relatório

ESG

2023



Informação aos leitores:

Todas as imagens de natureza encontradas na capa deste Relatório, assim como nas folhas de rosto dos seus capítulos, são do bioma da Caatinga e dentro do território da Fazenda Taboquinha, Reserva Natural em constituição pelo Grupo Moura.

Sumário



Mensagem dos Conselhos
de Administração | pág. 03

O Relatório ESG | pág. 04

1 O Grupo Moura | pág. 05

Perfil do Grupo | pág. 06

Nossas empresas | pág. 07

Panorama geral dos Negócios | pág. 08

Governança | pág. 09

Sistema de Governança | pág. 10

Conselhos de Administração | pág. 11

Compliance | pág. 12

Guardião do Código de Ética | pág. 13

Pessoas - Novas ferramentas para monitorar
o engajamento dos nossos times | pág. 14

Perfil dos colaboradores | pág. 15

Pessoas - Respeito às diferenças e
oportunidades para todos | pág. 16

2 ESG na organização | pág. 17

ESG - Meio Ambiente, Transformação Social e
Governança no centro da tomada de decisão
do Grupo | pág. 18

Principais resultados ESG em 2023 | pág. 20

ESG - Presença em fóruns mundiais para
cadeia produtiva de acumulação de energia |
pág. 21

ESG - Nova Materialidade para nortear
avanços sustentáveis do Grupo | pág. 22

ESG - Cuidado especial com fornecedores locais
| pág. 23

Cuidado especial com fornecedores locais | pág. 24

ESG - Formação empreendedora e geração de
novas oportunidades na Rede Moura | pág. 25

Compartilhar sucesso | pág. 27

Rede de Serviços Moura | pág. 29

Transportadoras - Logística é pilar decisivo
nas políticas ESG do Grupo Moura | pág. 30

Design de produtos | pág. 31

Lítio | pág. 32

Moura BESS | pág. 33

Assistência Técnica | pág. 34

Transformação Social | pág. 35

Empregabilidade e geração de novas
oportunidades de vida | pág. 36

Instituto Conceição Moura | pág. 37

Epicentro do complexo social da cidade de
Belo Jardim | pág. 38

3 Educação para transformar | pág. 39

Educação - O impacto transformador na
Educação de Belo Jardim e região | pág. 40

Parceria com o SENAI em constante evolução
| pág. 41

Compromisso em contribuir com a revolução
nos indicadores educacionais de Belo Jardim
| pág. 42

Avanço do ensino em tempo integral | pág. 43

MouraTech: trilha de desenvolvimento em
inovação tecnológica | pág. 44

4 Programas ambientais | pág. 45

Economia Circular - Vanguarda em Logística
Reversa no Brasil | pág. 46

Nova Unidade de Reciclagem e Metais | pág. 47

Nenhum resíduo enviado para aterros
municipais | pág. 48

Energia e Emissões | pág. 49

Autossuficiência de energias renováveis | pág. 50

Gestão de água e efluentes | pág. 51

Jornada de tratamento de efluentes | pág. 52

Biodiversidade | pág. 53

Proteção de nascentes da bacia hidrográfica
do Rio Ipojuca | pág. 54

5 Nossas Pessoas | pág. 55

Saúde e bem-estar - Compromisso constante
com a saúde física e mental dos
colaboradores | pág. 56

Segurança do Trabalho | pág. 57

Desenvolvimento profissional | pág. 58

Preparando as lideranças para o futuro da
Moura | pág. 59

Sumário de conteúdo da GRI | pág. 60

Mensagem dos Conselhos de Administração

A nossa Agenda ESG está intrinsicamente vinculada ao que a acreditamos enquanto organização. Por mais que tenhamos iniciado trabalhos na área ambiental há décadas - como é o caso da estruturação do nosso ecossistema único de Economia Circular - ou perto de completar dez anos de programa de Gestão Hídrica em nosso negócio de Manufatura, buscamos acompanhar as políticas mais avançadas para os temas, mas sempre de forma genuína e verdadeiramente integrada à nossa tomada de decisão estratégica.

Com inovação, respeito às tradições e autenticidade, estamos felizes em apresentar a evolução da nossa Agenda ESG neste Relatório. Sabemos que o caminho é longo e desafiador, mas, através da autoavaliação e transparência, visualizamos nossas conquistas e a crescente capacidade de fazer a diferença.

Em 2023, avançamos significativamente na implementação de uma nova unidade fabril dedicada à Reciclagem e Metais. Este projeto, o maior investimento da história de mais de 65 anos da organização, reúne as melhores práticas e tecnologias em sustentabilidade, sendo essencial para a expansão da Economia Circular no Brasil.

Na área social, expandimos nosso trabalho para melhorar a educação em Belo Jardim, Pernambuco, onde está localizado nosso complexo fabril de baterias - o maior da América do Sul. Através do

Instituto Conceição Moura, promovemos mudanças significativas na vida de crianças, adolescentes e jovens, preparando-os para um futuro promissor. Fortalecemos também nossas parcerias estratégicas, algumas com quase 40 anos, focando na formação de cidadãos e cidadãs.

No pilar ambiental, aprofundamos estudos e estamos próximos de constituir uma Reserva Ambiental. Fortalecemos nossa política de descarbonização com ações de eficiência energética e autossuficiência em energia renovável. Além disso, aprimoramos nossos produtos para reduzir o impacto de sua fabricação, otimizando o uso de matérias-primas e substituindo componentes por opções biodegradáveis e recicláveis.

No setor de distribuição, liderado pela Rede Moura, seguimos firmes no propósito de compartilhar sucessos. Estamos capacitando nossos parceiros no varejo e fortalecendo nosso hub de soluções digitais. Nosso objetivo é ajudar micro e pequenos empresários de todo o Brasil a crescerem de forma sustentável, gerando emprego e renda a longo prazo.

O Grupo Moura tem o compromisso de ser uma energia de impacto positivo para um mundo melhor. Em 2023, consolidamos nosso amadurecimento e fortalecemos práticas ambientais, sociais e de governança em todas as nossas empresas. Este Relatório ESG reflete nossas conquistas e metas, evidenciando nosso esforço para agregar valor real à nossa organização e às comunidades onde atuamos.



Paulo Sales

Presidente do Conselho de Administração da Rede Moura



Sérgio Moura

Presidente do Conselho de Administração da Acumuladores Moura

O Relatório ESG

Este Relatório ESG refere-se ao exercício 2023, entre 1º de janeiro a 31 de dezembro do referido ano. A construção deste documento reflete o nosso compromisso com a transparência e a responsabilidade, e oferece aos nossos públicos a oportunidade de conhecer como os nossos valores, estratégia, operação e resultados contribuem para construção de um mundo melhor.

Para estruturar esse material, apresentamos uma visão geral de como os temas relacionados à Agenda ESG - Meio Ambiente, Social e Governança se tornaram determinantes para todo o Grupo Moura. Os compromissos e as metas publicamente assumidos estão alinhados com os Objetivos de Desenvolvimento Sustentável (ODS), apelo global da Organização das Nações Unidas (ONU). Pautado nas boas práticas de transparência com todas as partes interessadas.

O Relatório tem como base os padrões da Global Reporting Initiative (GRI). Ampliamos a cobertura de

conteúdo, o que reflete nossa crença na melhoria contínua. Revisitamos todo o processo de definição da Materialidade da organização.

Os dados aqui apresentados referem-se exclusivamente às operações e ao desempenho dos nossos principais negócios: Moura Participações, Acumuladores Moura, Rede Moura, Instituto Conceição Moura, Transportadora Bitury, LOGM e LAM em todo o território brasileiro.

Cabe ressaltar que, durante o período deste relato, não houve modificações na estrutura jurídica das empresas, tampouco a reformulação de informações, exceto atualização em unidades de medidas para os temas de Energia e Emissões e Águas e Efluentes, utilizando padrões internacionais de mensuração.

1 O Grupo Moura

Perfil do Grupo

Uma história de inovação

GRI 2-1 | 2-6

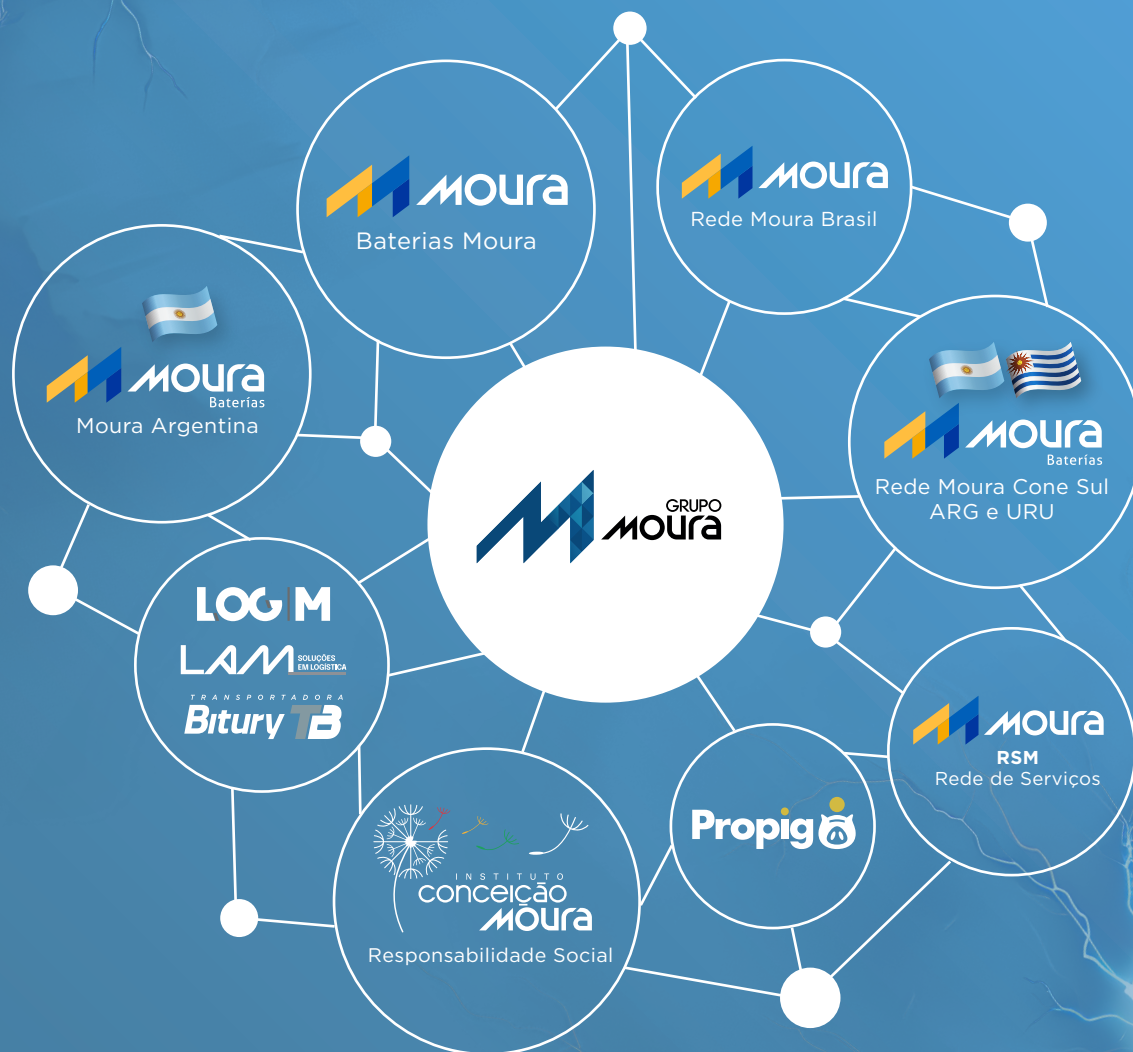
A jornada de quebra de paradigmas do Grupo Moura, que, em 2023, completou 66 anos, é fruto da persistência e da visão de futuro dos empresários Edson Mororó Moura e sua esposa, Conceição Moura. Em 1957, o casal escolhia a cidade pernambucana de Belo Jardim, a 185 quilômetros da capital Recife, para fincar suas bases e iniciar a produção de baterias para carros. Isso torna a organização pioneira do polo de autopeças de Pernambuco e do processo de desconcentração do eixo Sul e Sudeste do Brasil da produção de componentes para automóveis. Em 2023, Belo Jardim é o maior polo produtivo de acumuladores de energia da América do Sul, com uma produção anual que ultrapassa 10 milhões de baterias.

Com 6.756 colaboradores no Brasil, Argentina e Uruguai e mais de 3.000 SKU's (modelos de produtos) em seu portfólio, a Moura desenvolve as mais recentes tecnologias em acumulação de energia para as mais diversas aplicações da sociedade: carros e motos que transportam gente; caminhões e empilhadeiras; caixas eletrônicos, sistemas fotovoltaicos, circuitos de segurança, data centers, aparelhos hospitalares, antenas de telefonia que garantem a comunicação entre todos; e até em locomotivas e barcos.

Em parceria com centros de desenvolvimento e tecnologia de acumulação em energia de todo o mundo, tem ido cada vez mais longe. Foi a primeira a desenvolver uma tecnologia brasileira de sistemas de armazenamento de energia - os Battery Energy Storage Systems (BESS). Por meio de sua expertise no segmento de lítio, integra os principais projetos para a eletrificação da mobilidade urbana, do transporte de cargas, das empilhadeiras e de outros veículos industriais, além de telecomunicações, energia solar e armazenamento de energia em larga escala.



NOSSO ECOSSISTEMA



Nossas empresas

GRI 2-1 | 2-6

O Grupo Moura é formado por dois grandes negócios, de manufatura e distribuição de soluções em acumulação de energia. Todas as empresas são de capital fechado e atuam nas áreas industrial, de distribuição, pós-venda, transformação social, soluções financeiras e logística. Acumuladores Moura S/A e Moura Baterias Automotivas e Industriais LTDA são responsáveis pela produção de baterias no Brasil - no exterior, a produção ocorre na cidade argentina de Pilar, na Baterias Moura Argentina S/A.

A Rede Moura LTDA atende o mercado de reposição, com 91 distribuidores exclusivos, garantindo presença em todos os estados brasileiros, Argentina e Uruguai. Para baterias industriais, a Rede de Serviços Moura oferece um pacote completo de soluções de venda e pós-venda. O Instituto Conceição Moura é responsável pelos projetos de transformação social do Grupo.

Em Logística, três empresas atuam na distribuição dos nossos produtos, logística reversa e transporte de insumos e matérias-primas: Transportadora Bitury, LAM e LOGM. O Grupo Moura ainda detém participação na fintech Propig, de soluções financeiras.

Em 2023, avançou no desenho e implementação de um novo modelo de atuação, voltada ao mercado de servitização de sistemas de baterias, acompanhando uma tendência global de ofertar novas soluções e serviços para agregar valor à operação dos clientes. A Moura Energia, empresa criada em 2021, lidera esse novo front dentro da organização.

Panorama geral dos Negócios

GRI 2-1 | 2-6



Manufatura

7 plantas industriais em operação + 1 unidade em implantação no complexo fabril de Belo Jardim (PE), no Brasil

6 no Brasil | 1 na Argentina

WCM Moura + Ações de Indústria 4.0 elevaram a produtividade em **12%** nos últimos três anos

+ 10 milhões de baterias produzidas por ano

45 anos de fornecimento para montadoras:



6 em cada 10 carros produzidos no Brasil e na Argentina saem de fábrica com uma bateria Moura.



Distribuição

Rede Moura conta com **91 distribuidores** exclusivos no Brasil, Argentina e Uruguai

Mais de **55 mil** pontos de venda da marca

Marca **mais lembrada**, e **mais vendida** e **preferida** nos mercados brasileiro, argentino e uruguaio

Presente em **mais de 20 mercados**, e **mais vendida** com forte atuação na América Latina e vendas para América do Norte e Oriente Médio.



Rede de serviços

9 unidades, sendo 6 matrizes e 3 filiais

+5 mil clientes atendidos anualmente



Logística

3 empresas, com uma frota própria de 50 veículos e 525 terceirizados

Atuação em todo território nacional

21,9 milhões de quilômetros percorridos em 2023

Um dos maiores players de cabotagem do Complexo Industrial Portuário de Suape, garantindo segurança e **menos emissões de CO2** com o embarque de baterias.

Governança

Fortalecer vínculos garante um futuro melhor

GRI 2-9 | 2-10 | 2-11

O Grupo Moura é um case nacional de empresa familiar bem-sucedida, com um modelo de gestão orientado para entrega de resultados e com sucessão profissionalizada. Os nossos pilares organizacionais são reflexo dos valores da Família Moura, que está na sua quarta geração. Nas últimas décadas, tivemos o protagonismo ativo da segunda geração com um modelo de copresidência executiva. Ao longo dos últimos anos, passamos por um processo de profissionalização da governança da organização e da preparação dos membros da família para um papel estratégico de acionistas e de membros dos Conselhos de Administração.

Desde 2021, o nosso modelo de Governança evoluiu para um Conselho de Acionistas e dois Conselhos de Administração – um com olhar para a manufatura e outro com olhar para distribuição. Em ambos, temos membros da Família Moura e conselheiros independentes com vasta experiência de mercado.

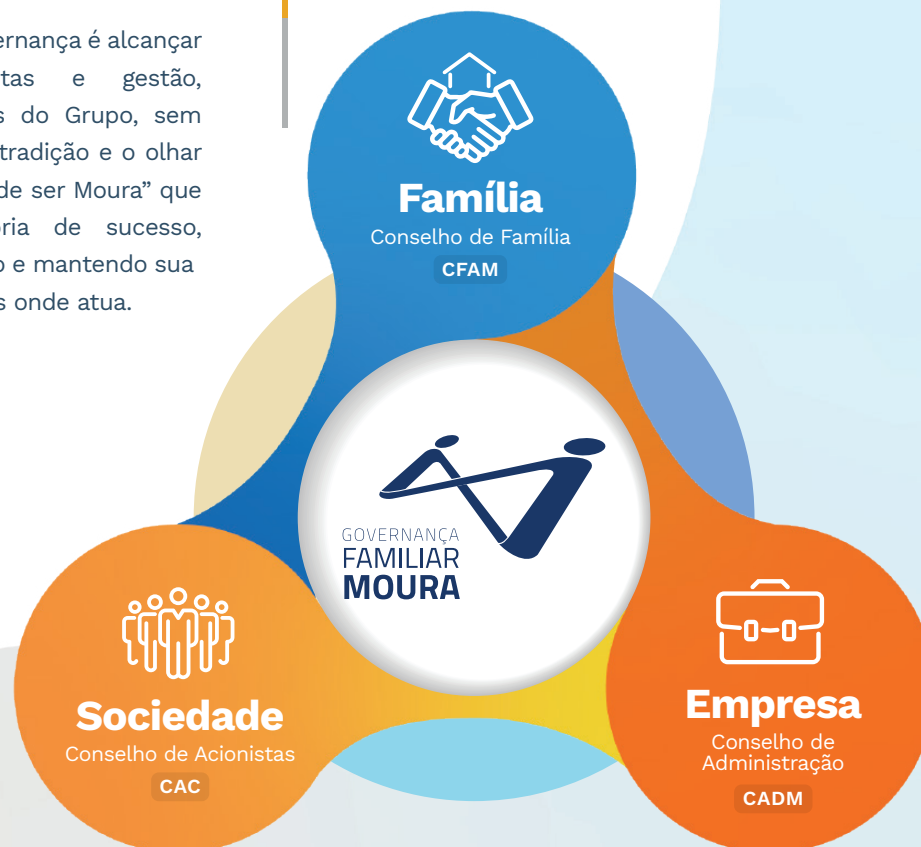
Por ser uma empresa de origem familiar, o Grupo possui um Conselho de Família, cujo papel é fortalecer a unidade e a coesão familiar, assegurar Cultura e Valores da Família, alinhar as expectativas e os interesses comuns, além de ser o guardião do Acordo

de Acionistas e do Protocolo Familiar. Na gestão, contamos com lideranças formadas dentro da organização e executivos de mercado.

O objetivo do nosso modelo de Governança é alcançar ampla sinergia entre acionistas e gestão, acompanhando todos os negócios do Grupo, sem perder de vista o respeito à nossa tradição e o olhar para o futuro. É mantendo o “jeito de ser Moura” que a empresa constrói uma história de sucesso, garantindo a longevidade do negócio e mantendo sua posição de vanguarda nos mercados onde atua.

Sistema de Governança

VISÃO GERAL



Sistema de Governança

A partir de 2021

GRI 2-9



Conselhos de Administração

GRI 2-9 | 2-11

Conselho de Administração Rede Moura*		
MEMBRO	CARGO	GERAÇÃO DA FAMÍLIA
Paulo Sales	Presidente	2ª Geração
Gustavo Moura	Membro Acionista	3ª Geração
Renata Moura	Membro Acionista	3ª Geração
Mariana Moura	Membro Acionista	3ª Geração
Manuela Moura	Membro Acionista	3ª Geração
Eduardo Gouveia	Membro Independente	
Halim Nagem	Membro Independente	
Sylvia Leão	Membro Independente	

Conselho de Administração da Acumuladores Moura*		
MEMBRO	CARGO	GERAÇÃO DA FAMÍLIA
Sérgio Moura	Presidente	2ª Geração
Pedro Ivo Moura	Membro Acionista	2ª Geração
Gustavo Moura	Membro Acionista	3ª Geração
Mariana Moura	Membro Acionista	3ª Geração
Manuela Moura	Membro Acionista	3ª Geração
Marcelo Silva	Membro Independente	
Cledorvino Bellini	Membro Independente	

*Composição dos Conselhos em 31/12/2023

Comitês temáticos qualificam a tomada de decisão

GRI 2-12 | 2-14 | 2-17 | 2-18

Os Conselhos de Administração da Acumuladores Moura e da Rede Moura são assessorados por quatro Comitês, constituídos na última remodelação do sistema de governança do Grupo, em 2021. A definição dessas estruturas está em linha com a visão de futuro para longevidade dos negócios:



Mais do que instâncias consultivas, eles são fóruns permanentes de aprofundamento e avaliação de

temas estratégicos. Têm composição fixa e são liderados por um membro da terceira geração da família, contando com um conselheiro independente e um especialista de mercado para a temática.

Nos últimos anos, os Comitês têm sido determinantes para aproximar os acionistas dos desafios inerentes à gestão executiva, ampliando as suas jornadas de desenvolvimento e de engajamento nos temas prioritários para a organização.

Pela complexidade e maturidade das discussões promovidas nas reuniões, a pauta dos Comitês passa a ser decisiva também na deliberação dos Conselhos de Administração, com os seus pareceres balizando as tomadas de decisão corporativas do Grupo Moura.

Moura Participações

GRI 2-6

O ano de 2023 marca a mudança do nome da holding que desempenha o papel de empresa controladora da frente de manufatura do Grupo: a Metalúrgica Bitury passou a se chamar Moura Participações. Mais de 400 colaboradores integram a holding, que abriga subsidiárias e presta serviço por meio do CSC (Centro de Serviços Compartilhados) para atender às diversas unidades de negócios da organização. E, adicionalmente, é a guardiã da Governança Corporativa e Familiar, além de realizar os investimentos em novas iniciativas do Grupo Moura.

Compliance

Fazer a coisa certa

GRI 2-15 | 2-23 | 2-24 | 2-25 | 3-3

Ética e Integridade são valores fundamentais para a Moura. Inegociáveis e promovidos de maneira transversal em toda a organização, são princípios essenciais para garantir a segurança e a honestidade nas relações, a transparência nas operações e decisões, além do respeito à diversidade.

Faça a coisa certa é a premissa central do Programa de Integridade Moura (PIM), que fortalece as ações de compliance e é um dos pilares centrais de nossa Governança. O PIM abrange todas as empresas do Grupo e é composto pelo Código de Ética e pelo Canal de Ética, que estruturam a Matriz de responsabilidades e a Matriz de sanções. O compliance do Grupo Moura vai além do cumprimento das obrigações legais; é estratégico para proteger a organização e todos os colaboradores contra atos de corrupção, desvios de conduta, preconceitos, discriminação e conflitos de interesses.

E isso ocorre por meio de iniciativas de prevenção, detecção e resposta às ocorrências. A prevenção é garantida por nosso sistema normativo, que inclui o Código de Ética e nossa política de avaliação de riscos, além de treinamento dos colaboradores, um grande pilar de engajamento e prevenção da organização.

CEM

A Cultura Empresarial Moura (CEM) é um dos maiores patrimônios da nossa organização. Ela consolida o jeito Moura de ser com nossa crença, valores e princípios. Nela, também estão transcritos um conjunto de boas práticas, comportamentos esperados e atributos desejáveis que orientam a atuação das pessoas na condução de todos os negócios do Grupo Moura. No seu Princípio 01, a CEM descreve que a longevidade do Grupo Moura está alicerçada em "vínculos fortes por meio de uma conduta íntegra e condizente com o nosso desejo de longevidade".



PREMISSAS:



Diversidade & Inclusão

Comprometemo-nos a nos posicionar contra qualquer discriminação envolvendo colaboradores, clientes, terceiros e fornecedores.



Conflito de Interesses

Colaboradores com atividades profissionais paralelas devem informar seu gestor ou à área de Auditoria para avaliação de possíveis conflitos de interesse.



Fraudes, Suborno e Corrupção

O Grupo Moura é intolerante com práticas ilícitas envolvendo nossos colaboradores, fornecedores ou parceiros de negócios.



Relacionamento com Clientes e Fornecedores

O Grupo Moura não se relaciona com fornecedores ou prestadores de serviços que utilizem mão de obra escrava ou infantil, ou que pratiquem corrupção.



Canal de Ética

Gerido pela Aliant, empresa independente e especializada em denúncias, o Canal de Ética garante o sigilo absoluto das informações relatadas.

 www.canaldeetica.com.br/grupomoura

 canaldeetica@grupomoura.com

 0800 721 1282 (disponível 24h por dia)

Guardião do Código de Ética

GRI 2-9 | 2-13 | 2-16 | 2-23 | 2-24 | 2-25 | 3-3 | 403-2

O Comitê de Auditoria e Riscos, formado por representantes do Conselho de Administração e da Diretoria da Empresa, é responsável pela gestão do Código de Ética e pelo direcionamento para tratativa dos riscos ambientais, operacionais e de saúde para os colaboradores da organização. A Moura adota um elevado nível de rigor na avaliação dos Key Risk Indicators (KRIs), contando com o apoio da consultoria Deloitte no processo de Análise Geral de Risco (AGR).

Este Comitê também é encarregado de divulgar e assegurar a compreensão do Código de Ética, avaliando regularmente sua aplicabilidade e realizando atualizações ou retificações quando necessário. Além disso, analisa casos de descumprimento ao Código de Ética e garante a aplicação das medidas cabíveis.

Para promover um ambiente seguro e transparente, o Grupo Moura assegura o anonimato de todos os colaboradores que desejem relatar violações ao Código de Ética. As comunicações são recebidas pelo Comitê de Auditoria e Riscos, que toma as ações necessárias para tratar as denúncias, garantindo a integridade do processo e a proteção dos denunciadores.

RESULTADOS DO CANAL DE ÉTICA EM 2023

Acumuladores Moura

128 relatos



114

Concluídos



44%

Não procedem



41%

Procedem



15%

Procedem parcialmente



19

Sanções

Rede Moura

22 relatos



18

Concluídos



50%

Não procedem



22%

Procedem



22%

Procedem parcialmente



5

Sanções

Due Dilligence

GRI 2-29 | 3-3

O Programa de Integridade Moura define o modelo de due diligence para a detecção de desvios e para garantir parcerias alinhadas com as normas da empresa. Temos um ambiente de solicitações no qual as áreas podem abrir chamados para análise de fornecedores e parceiros. Também avançamos com a implementação do due diligence internacional para o monitoramento de stakeholders fora do Brasil.

Possíveis desvios são investigados internamente. A apuração dos fatos se apoia em tecnologia, cruzamento de dados e mecanismos de monitoramento, sempre permitindo a apresentação de ampla defesa. As ocorrências classificadas como procedentes recebem sanções previstas no Código de Ética.

Pessoas

Novas ferramentas para monitorar o engajamento dos nossos times

Implementamos novos métodos para avaliar a satisfação de nossas equipes, por meio da pesquisa de clima "Pulse". Na Acumuladores Moura, via Great Place To Work (GPTW) Institute. E na Rede Moura, com o e-NPS. Nosso objetivo foi trabalhar com mais profundidade e oferecer maior suporte às áreas que demandavam mais atenção, exigindo a adoção de planos de ação mais assertivos.

Na Acumuladores Moura, reduzimos em 80% o número de gestores abaixo da média organizacional. Além disso, todos os indicadores da pesquisa registraram crescimento nos dois negócios - a manufatura e a distribuição, por meio da Rede Moura: credibilidade, respeito, imparcialidade e camaradagem. O orgulho continua sendo um destaque em nossa pesquisa.

A Rede Moura e a Propig adotaram uma segunda metodologia para aferir a satisfação interna. O e-NPS, aplicado em todo o Brasil, mede o engajamento dos colaboradores. No primeiro semestre de 2023, alcançamos 77 pontos, na Zona de Excelência, em comparação com os 71 pontos de 2022, na Zona de Qualidade. A aceitação dessa nova metodologia foi significativa, especialmente por sua aplicação dinâmica, possibilitando uma medição prática e

rápida, permitindo acompanhar e atuar no desvio padrão entre unidades e áreas com maior frequência.

Os resultados de Clima na Moura Argentina e Uruguai (fábrica e Rede Moura) conquistaram pela segunda vez a certificação de excelente empresa para trabalhar do GPTW. No Uruguai, pela primeira vez, fomos certificados. Nessas localidades, a pesquisa foi voltada para 100% dos colaboradores, refletindo a necessidade e maturidade do tema.



Perfil dos colaboradores

GRI 2-7

BRASIL						
TIPO	CENTRO-OESTE	NORDESTE	NORTE	SUDESTE	SUL	TOTAL
Aprendiz	11	145	5	25	10	196
Feminino	7	91	4	11	4	117
Masculino	4	54	1	14	6	79
Estagiário	9	289	3	44	17	362
Feminino	7	151	0	27	8	196
Masculino	2	138	-	17	9	166
Funcionário	212	3827	198	1096	387	5720
Feminino	53	750	51	231	60	1145
Masculino	169	3077	147	865	327	4575
TOTAL	232	4261	206	1165	414	6278

ARGENTINA E URUGUAI			
GÊNERO	ARGENTINA	URUGUAI	TOTAL
Feminino	99	5	104
Masculino	349	25	374
TOTAL	448	30	478



Crescimento de 18,5% na participação de mulheres no quadro de colaboradores do Grupo

Censo D&I



5% Pessoas com Deficiência

40% Visual

29% Física

16% Auditiva

12% Psicossocial

6% Outros



28% Mulheres

36% são mães

49% são negras

63% têm Ensino Superior completo ou mais



3% Possuem mais de 50 Anos



54% são Pessoas Negras

13% Pretos

86% Pardos



7,4% São LGBTQIAPN+

Estrutura do programa de D&I e principais ações

GRI 3-3



2023

Oportunidades

- Processo seletivo afirmativo de Aprendiz (Mulheres)
- Programa Moura de Estágio com 40% das vagas fechadas com mulheres

Infraestrutura

- Inauguração de dois novos lactários

Governança

- Aprovação e divulgação da Política corporativa de Diversidade & Inclusão
- Implantação do Pilar de Orientação Sexual e Identidade de Gênero

Representatividade

- Início do Grupo de Afinidade Raça e Etnia
- Início do Grupo de Afinidade | Orientação e Identidade

Aculturamento e capacitação

- 1º Workshop de D&I para Lideranças
- Encontro Mulheres na Engenharia
- Rodas de conversas com os Grupos Minorizados: Pessoas com Deficiência e Mulheres
- Disseminação da Política de parceria para Pessoas com Deficiência
- Início da Mentoria para o público feminino

Pessoas

Respeito às diferenças e oportunidades para todos

GRI 3-3 | 405-1

A construção de um Grupo Moura mais plural é determinante para a evolução dos negócios e o alcance do futuro sustentável. Estabelecido em 2022, o Programa de Diversidade & Inclusão (D&I) - que integra ações que já vinham sendo executadas pelo Grupo ao longo de sua história - amplia seu alcance, relevância e transversalidade em 2023.

Na Acumuladores Moura, intensificamos os trabalhos nos pilares de Raça e Etnia, e Orientação Sexual e Identidade de Gênero. A jornada de implementação do Programa também avançou estrategicamente com o lançamento da Política de D&I e a revisão da política de Recrutamento & Seleção, incluindo a temática da diversidade.

Outro marco importante foi o apoio da organização na implantação e inauguração da Associação da Pessoa com Deficiência de Belo Jardim, que atenderá também a população de cidades vizinhas em um raio de até 40 quilômetros. A necessidade desse empreendimento foi identificada no plano de trabalho do Pilar de Inclusão e Desenvolvimento de Pessoas com Deficiência do Programa. A entidade

foca no desenvolvimento social, atuando nas áreas de Educação, Saúde e Assistência Social.

São disponibilizados serviços médicos de psicologia, fisioterapia, nutrição e clínica geral, além de cursos de qualificação profissional, visando ampliar a inserção no mercado de trabalho. Esse conjunto de atividades suportam a Moura no cumprimento da meta de ampliar a inserção de Pessoas com Deficiência nos quadros profissionais da organização para 6% do total de colaboradores, ultrapassando a cota legal.

Adicionalmente, lançamos benefícios específicos para Pessoas com Deficiência, visando sua qualificação profissional. Oferecemos suporte financeiro completo para formação educacional, incluindo pós-graduação, graduação, mestrado e doutorado. Isso possibilita que esses profissionais se qualifiquem e possam progredir ainda mais em suas carreiras dentro da empresa.



Avanços no Pilar Equidade de Gênero

A turma 2023.1 do Programa Moura de Estágio já alcançou uma participação feminina de 40% entre os aprovados. Na Acumuladores Moura, formamos a primeira turma integralmente composta por mulheres para o Programa Jovem Aprendiz na função de operadoras de produção. Além disso, 60% da turma de aprendizes de mecânica é composta por profissionais femininas.

Os programas MouraTech e Novos Talentos Lítio já nasceram com o direcionador de equidade de gênero implementado, permitindo que as primeiras turmas tivessem 30% e 20%, respectivamente, de mulheres selecionadas.

Na Rede Moura, lançamos o pilar Equidade de Gênero no final do primeiro semestre de 2023, focado na sensibilização e capacitação de sócios e líderes, e em uma atuação focada nos Business Partners dos distribuidores, padronizando diretrizes e reforçando o conceito de “mudança pelo exemplo”. Em paralelo, avançamos com a inserção feminina no nosso quadro de sociedade e de consultoras de gestão que apoiam a Rede.

2

ESG na organização

ESG

Meio Ambiente, Transformação Social e Governança no centro da tomada de decisão do Grupo

GRI 2-18 | 2-23 | 2-24

Na Moura, ESG é uma diretriz de gestão, estratégia, cultura e marca. As decisões econômicas são integradas ao cumprimento de metas ambientais, sociais e de governança, estando atreladas a mais de 30% dos desafios da organização traçados no Planejamento 2023-2027.

Em nosso Manifesto ESG tornamos público nosso propósito de “ser energia de impacto positivo para um mundo melhor”. Este compromisso visa gerar valor para nossos colaboradores, produtos, negócios e comunidades.

Transversal a todas as empresas do Grupo, essa diretriz tem, cada vez mais, orientado a definição de novos investimentos e a tomada de decisão, além de ser essencial na formação de nossas lideranças.

Essa jornada de amadurecimento e consolidação é pautada na genuinidade da Moura. A organização investe em iniciativas que estejam verdadeiramente vinculadas aos seus negócios e façam sentido para o futuro e a longevidade das operações.

O principal exemplo é o avanço, em 2023, da implementação de uma nova planta industrial, a Unidade de Reciclagem e Metais, que marca um progresso significativo nas práticas sustentáveis da empresa e representa o maior investimento financeiro da história da organização.

Este projeto está completamente alinhado com o planejamento de expansão produtiva do Grupo Moura e a consequente ampliação da demanda por reciclagem de componentes das baterias, além de incorporar as mais avançadas tecnologias ambientais para manufatura.

Confira nosso
Manifesto ESG em:



Nossa estratégia é focada no atendimento prioritário de **quatro dos 17 Objetivos do Desenvolvimento Sustentável:**



Outras ações realizadas

GRI 2-14 | 2-24 | 2-28 | 3-1 | 404-2

- Passamos a integrar, no final de 2023, o Comitê Gestor do HUB ODS Pernambuco, iniciativa do Instituto Rede Brasil do Pacto Global. O programa tem como meta “influenciar a estratégia e as ações de empresas pernambucanas em prol do desenvolvimento sustentável”, impulsionando a Agenda 2030 no Estado
- Implementação de melhorias baseadas no plano de ação elaborado a partir da Avaliação de Impacto B e engajamento com o Sistema B ofertando treinamento sobre ESG e negócios de impacto para as médias lideranças e equipes.
- Mobilização e Engajamento das Pessoas
- Revisão da Materialidade com envolvimento da alta gestão da empresa, conselho de acionistas, conselho de administração, diretores, gerências estratégicas, clientes de diversos segmentos, fornecedores estratégicos e universidade.
- Fortalecimento da comunicação na frente ESG
- Criação do Curso ESG para a Universidade Corporativa - Unimoura, tendo como facilitadores, coordenador do comitê de sustentabilidade do Grupo Moura, diretores e gerentes estratégicos para o ESG.
- Submissão do primeiro relatório de progresso (COP) da Moura ao Pacto Global da ONU

Premiações



1

Certificação do Programa Na Mão Certa:

Reconhecimento pela Childhood Brasil para a Transportadora Bitury.

2

VII Prêmio Sustentabilidade ESG da FIEPE:

Conquista pelo Programa Ambiental Moura (PAM).

3

BMW Group Supplier Day 2023:

Destaque pelas melhores iniciativas de ESG entre as empresas fornecedoras do Grupo BMW.

Principais resultados ESG em 2023

118.469 toneladas de baterias inservíveis recolhidas e recicladas pelo Programa Ambiental Moura (PAM)

Zero envio de resíduos comuns para aterros municipais, **evitando o descarte de 422,80 toneladas**.

Segundo ano com **100% de autoprodução de energia renovável**.

Redução de **5% no consumo de água** no complexo fabril de Belo Jardim (PE) entre 2021 e 2023

26% de diminuição no descarte de água e superfície em relação 2022, ampliando o tratamento e reutilização dos recursos hídricos nas unidades fabris

Transportadoras destinaram **3.070 litros de óleo lubrificante e 199 pneus** para empresas responsáveis por tratamento adequado e reuso, diminuindo o impacto ambiental das nossas atividades de logística.

70 distribuidores da Rede Moura promoveram **transição energética para fontes limpas** em suas unidades

45 nascentes do Rio Bitury mapeadas na Fazenda Taboquinha, futura Reserva Natural do Grupo

375 hectares de Caatinga destinados à **preservação**

34 projetos desenvolvidos e 30 mil pessoas alcançadas pelo Instituto Conceição Moura

Mais de **5.000 pessoas alcançadas com projetos de impacto social** incentivados com recursos do Grupo Moura

7.753 pessoas beneficiadas com ações de promoção da **cidadania** pela Acumuladores Moura

Qualificação profissional e contratação de 50% de força de trabalho local para implementação da **nova unidade fabril de reciclagem e metais**, em Belo Jardim (PE)

ESG

Presença em fóruns mundiais para cadeia produtiva de acumulação de energia

GRI 2-29

Buscando ampliar sua presença e fortalecer seu posicionamento na cadeia produtiva global, a Moura participou dos principais fóruns internacionais do setor de baterias.

Nossa presença nesses eventos demonstrou que, junto aos maiores players mundiais, a visão de longo prazo da Moura para as baterias de chumbo é consistente e inovadora. Nossa perspectiva para 2045 está alinhada com as tendências globais, visando manter a relevância na cadeia produtiva automotiva, expandir o mercado de armazenamento de energia e ser referência em sustentabilidade.

Esse trabalho intensificou-se no segundo semestre de 2022, quando participamos do ELBC, a maior conferência de inovação para baterias de chumbo, onde apresentamos nossos avanços em Pesquisa & Desenvolvimento e um panorama do Moura BESS. Em 2023, essa estruturação se consolidou.

Fortalecemos nossa posição ao participar da Pb2023, Conferência Internacional de Chumbo, promovida pela International Lead Association (ILA) em Atenas. Na ocasião, destacamos o projeto da nova Unidade de Reciclagem e Metais, reforçando nossa liderança em Economia Circular na cadeia produtiva de chumbo. Também estivemos presentes na Convenção do Battery Council International (BCI) nos Estados Unidos.



ESG

Nova Materialidade para nortear avanços sustentáveis do Grupo

GRI 2-14 | 2-29 | 3-1 | 3-2 | 3-3

O Grupo Moura, seguindo as boas práticas e nossos compromissos com uma atuação cada vez mais sustentável, reconhece que as avaliações de materialidade são um processo contínuo. Isso assegura que nossa visão permaneça em constante consonância com os principais tópicos de interesse de nossos stakeholders.

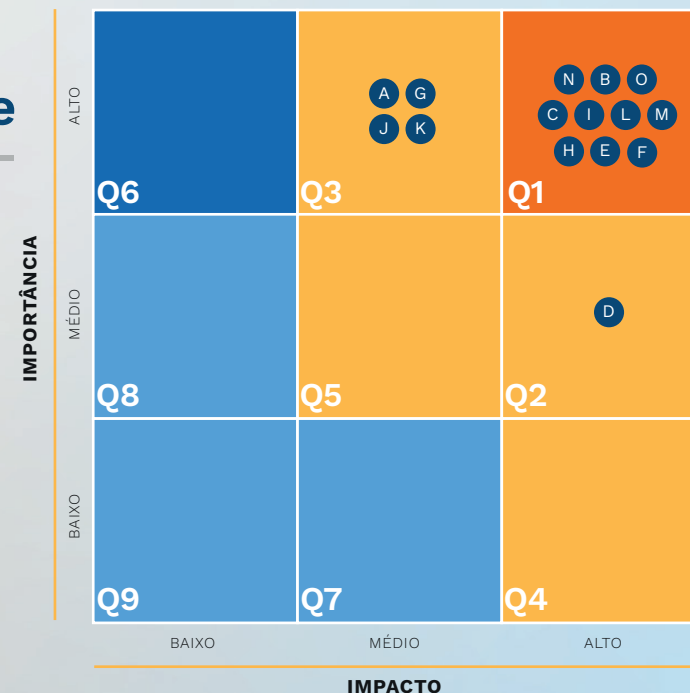
Nesse sentido, ao longo de 2023, revisamos nossa Materialidade em colaboração com a consultoria Ideia Sustentável. Este processo foi supervisionado pelo Comitê de Sustentabilidade, nosso mais alto órgão de governança sobre o tema, tendo como principal referência as recomendações da Global Reporting Initiative (GRI).

Inicialmente, realizamos uma análise detalhada para compreender o estágio dos dois principais negócios do Grupo, a manufatura e a distribuição, e identificar suas externalidades. Conduzimos simultaneamente uma análise de dupla materialidade, considerando temas financeiros relevantes mundialmente para investidores pelo Sustainability Accounting Standards Board (SASB) dos setores de soluções em energia e indústria de autopeças, além de cenários e tendências de temas sustentáveis globais, como mudanças climáticas, descarbonização, Diversidade & Inclusão, cadeia de suprimentos e Economia Circular.

Para isso, selecionamos um público diverso de stakeholders internos e externos, chegando à definição de 15 temas prioritários. Esses temas foram escolhidos com base na sua importância e impacto para a organização.

Cada tema está integrado no Planejamento Estratégico 2023-2027 do Grupo Moura, sendo constantemente monitorado em relação à gestão de recursos, equipes, metas e indicadores, além do acompanhamento de riscos, impactos e oportunidades. Todas essas informações são reportadas diretamente aos Conselhos de Administração.

Matriz de Materialidade



ALTA IMPORTÂNCIA e ALTO IMPACTO

- 1º (N) Práticas de compras: direitos humanos e questões ambientais na cadeia de fornecedores
- 2º (B) Clima: emissões e energia
- 3º (O) Design para a eficiência e fim de vida de materiais e produtos
- 4º (C) Gerenciamento de resíduos e poluição do ar
- 5º (I) Ética, transparência, integridade e combate ao suborno e corrupção
- 6º (L) Inovação
- 7º (M) Legislações e práticas anticompetitivas
- 8º (H) Qualidade e segurança de produtos, serviços e satisfação de clientes
- 9º (E) Trabalho decente, saúde, segurança e bem-estar
- 10º (F) Educação, desenvolvimento e engajamento de colaboradores

MÉDIA IMPORTÂNCIA e ALTO IMPACTO

- 11º (D) Proteção da biodiversidade

ALTA IMPORTÂNCIA e MÉDIO IMPACTO

- 12º (A) Gestão hídrica e de efluentes
- 13º (G) Diversidade e Inclusão
- 14º (J) Gestão de riscos e auditoria
- 15º (K) Segurança e Privacidade de Dados

ESG

Auditorias e acompanhamento para integrar fornecedores à jornada ESG

GRI 3-3

Fortalecemos significativamente nossa comunicação com fornecedores para alinhá-los aos pilares ESG do Grupo Moura. Este esforço visa a construção de um processo de compras cada vez mais sustentável. Expandimos nosso escopo de auditoria e monitoramento para incluir critérios de direitos humanos, saúde e segurança no trabalho, além de governança entre nossos fornecedores. Essas ações buscam assegurar maior compartilhamento dos nossos valores e propósitos.

Para fortalecer essa parceria, implementamos encontros mensais com as empresas, discutindo temas sugeridos por elas e alinhados à nossa matriz de prioridades. Esse canal aberto de transparência facilita a troca de informações e o desenvolvimento de soluções colaborativas.

Adicionalmente, intensificamos nossa proximidade com as plantas fabris e unidades operacionais dos fornecedores. Ao identificar gargalos internos, trabalhamos juntos para desenvolver cada fornecedor, promovendo uma consciência maior de sustentabilidade e eficiência operacional.

Além disso, estendemos a conscientização sobre nosso Programa de Integridade Moura e o programa de segurança Nosso Jeito Seguro de Ser aos nossos fornecedores. Este esforço é fundamental para assegurar que nossos parceiros compartilhem nosso compromisso com a ética e a segurança.

Nosso trabalho contínuo de desenvolvimento e suporte aos fornecedores não só atende aos requisitos do Grupo Moura, mas também fortalece a resiliência e a sustentabilidade de toda a nossa cadeia de valor.

Compras globais com fortalecimento de cadeias locais



50.174

Processos de compras realizados em 2023

20%

desse volume foi adquirido de empresas da cidade de Belo Jardim (PE)

3.863 fornecedores contratados em 2023

3.223 fornecedores brasileiros

1.162 fornecedores de Pernambuco

253

fornecedores contratados em Belo Jardim

Ecosistema mundial de fornecimento:

 Brasil	 Estados Unidos	 Reino Unido	 Israel
 Argentina	 Suécia	 Alemanha	 Índia
 Chile	 Luxemburgo	 França	 China
 Peru	 Áustria	 Espanha	 Singapura
 México	 Estônia	 Malta	

Cuidado especial com fornecedores locais

GRI 3-3 | 204-1

Dedicamos atenção especial aos fornecedores locais, especialmente na cidade de Belo Jardim, Pernambuco. Concentramos entre 20% e 25% dos nossos processos de compras em fornecedores da região de influência da cidade que abriga o nosso complexo produtivo, com destaque para aqueles envolvidos no gerenciamento e manuseio de resíduos gerados pela empresa. Realizamos um mapeamento detalhado para avaliar a capacidade, maturidade dos processos, infraestrutura e cuidados com os colaboradores. Este trabalho, que envolve também a análise da dependência comercial da nossa organização, visa ajudar na construção de planos de ação e planejamento estratégico para a diversificação de clientes, garantindo a sustentabilidade e longevidade desses negócios.

Inovação para reduzir a geração de resíduos

GRI 204-1

O Departamento de Compras do Grupo Moura adota iniciativas que contribuem para as metas do programa Aterro Zero, que eliminou o envio de lixo comum para aterros municipais. Estas ações visam reduzir a geração de resíduos por meio do reaproveitamento e reciclagem. Duas frentes são prioritárias: materiais plásticos que envolvem os packs de baterias e o papelão utilizado na separação vertical durante o transporte. Ambos são transformados em produtos menores para novas aplicações. Além disso, os pallets de madeira danificados no processo de movimentação interna são recuperados e reinseridos na operação.



ESG

Formação empreendedora e geração de novas oportunidades na Rede Moura

GRI 2-23

A Rede Moura lidera iniciativas para atender às metas do Objetivo do Desenvolvimento Sustentável (ODS) 8 da organização, com foco na qualificação, no desenvolvimento econômico e na geração de novas oportunidades para os seus 91 distribuidores e, especialmente, para os seus mais de 55 mil revendedores.

Em 2023, foi lançada a Academia Moura. Inspirada nas universidades corporativas, é direcionada aos clientes varejistas da Rede Moura. Este programa atende atualmente mil revendas e oferece um amplo programa de capacitação empreendedora.

Historicamente, a Rede Moura sempre valorizou a qualificação dos seus clientes como ferramenta essencial para impulsionar vendas e melhorar a gestão dos negócios. Até então, a oferta de treinamento incluía programas presenciais, como o Vendedor Líder, e remotos, como o Conexão Revenda. No entanto, faltava a capacidade de alcançar um público maior e proporcionar uma exposição mais profunda aos temas abordados.

A Academia Moura solucionou esses dois desafios oferecendo conteúdos relacionados ao melhor gerenciamento dos negócios, incluindo gestão de pessoas, controle de estoque, contabilidade, vendas e atuação no ambiente digital.

Os cursos são estruturados em módulos, permitindo que os participantes avancem progressivamente até a conclusão de cada etapa. A boa aceitação tem sido demonstrada pelo NPS (Net Promoter Score) elevado de 95.

Diversos revendedores, após participarem da Academia Moura, decidiram expandir seus negócios, abrindo novas filiais, evidenciando um aumento na confiança e capacidade empreendedora. O programa é dinâmico e continuamente atualizado com novos módulos, mantendo-se relevante e eficaz.

O objetivo é contribuir diretamente para o aumento na competitividade dos pequenos e médios clientes frente aos grandes concorrentes varejistas, reafirmando o compromisso da Rede Moura com o desenvolvimento sustentável e o fortalecimento do seu ecossistema de negócios.



Participação decisiva no ecossistema de Economia Circular do Grupo Moura

GRI 3-3 | 306-2

A Rede Moura tem participação ativa e estratégica no programa de Logística Reversa do Grupo Moura. A operação integrada torna a empresa o player de baterias mais verticalizado do mercado: com reciclagem, fabricação e distribuição dos seus produtos. As empresas atuam para além do cumprimento das operações e metas: aprimoram os processos e fortalecem a relação direta com os consumidores, promovendo um ciclo de respeito ao meio ambiente que está perto de completar 50 anos no Brasil.



Transição energética nos distribuidores

GRI 3-3 | 306-2

O programa de implantação de sistemas de geração de energia fotovoltaica nos distribuidores da Rede Moura registrou crescimento em 2023, desde seu lançamento em 2019. Mais nove empresas concluíram a transição energética, totalizando 70 distribuidores no Programa, cobrindo 86% dos locais viáveis. A meta é, em 2024, alcançar 100% dos distribuidores. Este projeto é crucial para reduzir a pegada de carbono da Rede, contribuindo para a diminuição de aproximadamente 230 toneladas de CO2 emitidas por ano. Integrado à agenda ESG da organização, o programa também reduz custos operacionais dos distribuidores.

Compartilhar sucesso

GRI 2-23 | 3-3

A Rede Moura implementa iniciativas que atendem às metas 8.3 e 8.10 dos ODS, focando na geração de emprego decente, fomento ao empreendedorismo, crescimento de micro, pequenas e médias empresas, e inclusão a serviços financeiros.

Compartilhar sucesso com os distribuidores e revendas, esses, predominantemente pequenos e médios negócios, é crucial para expandir a presença da marca e aumentar as vendas, além de melhorar a experiência de consumo do cliente final de baterias.

Os programas desenhados para parceiros e clientes transitam entre iniciativas de transformação digital e de aumento do acesso ao crédito; participação direta na logística reversa de baterias; capacitação para integrar o Programa de Diversidade & Inclusão; Inclusão do Grupo Moura, com foco na equidade de gênero; e promoção da transição energética para fontes renováveis.

Esses programas são desenvolvidos considerando as necessidades dos revendedores e distribuidores, promovendo competitividade, inclusão e responsabilidade socioambiental. O objetivo central é fazer com que o desenvolvimento da Rede Moura aconteça em sinergia com os anseios dos consumidores e de forma conjunta entre distribuidores e revendas.

Hub de Soluções Digitais

moura fácil | DELIVERY OFICIAL **MOURA**

Criado em 2017, o Moura Fácil é uma plataforma online de vendas de baterias que conecta consumidores finais aos revendedores em todo o país. Através do moura.com oferece entrega e instalação gratuitas em até 50 minutos, com pagamento após a instalação. Isso garante confiança e transparência para os consumidores. Para os revendedores, proporciona vendas sem custo de captação de clientes e giro rápido dos produtos no mercado.

 **CREDMOURA**

É um programa totalmente digital de soluções financeiras para revendedores de baterias, realizado em parceria com a Propig. Presente em mais de 4.000 varejistas no Brasil, o programa facilita o acesso do consumidor final aos produtos da Rede Moura e aumenta as vendas dos parceiros.



Oferece uma solução completa para nossos revendedores que desejam entrar no mundo digital ou melhorar suas campanhas de marketing. Com apoio de especialistas em vendas online pelo Google Search, o programa inclui criação e gestão de campanhas, desenvolvimento de sites móveis e rápidos, aquisição e hospedagem de domínios exclusivos, além de uma plataforma de gerenciamento em tempo real. Com mais de 750 revendedores participantes, o objetivo é conectar revendedores a consumidores finais e aumentar as vendas.



É uma plataforma de autosserviço que oferece facilidade, agilidade e transparência aos revendedores. Disponível 24 horas por dia, proporciona maior produtividade e informações em tempo real, permitindo uma administração mais ágil e independente. A ferramenta simplifica as vendas, o gerenciamento da carteira de clientes e fortalece a confiança com os clientes da Moura.

Rede de Serviços Moura

Estratégica para o amadurecimento da jornada ESG dos seus clientes

GRI 2-23

A Rede de Serviços Moura, estabelecida em 2016, foi concebida para ampliar a capilaridade de venda e manutenção de baterias industriais da marca - estacionárias, tracionárias e ferroviárias. Evoluiu rapidamente para um pacote abrangente de soluções, único no mercado nacional: comercialização, assistência técnica, pós-venda, locação, instalação, monitoramento e gerenciamento da logística reversa.

Em 2023, a Rede se tornou ainda mais estratégica devido à expansão gradual dos seus serviços para as baterias de lítio da marca Moura, especialmente porque a eletrificação de veículos industriais avança de forma acelerada, além da adoção da tecnologia para baterias estacionárias. A Rede também oferece seu conjunto de soluções para o Moura BESS, sistema nacional de armazenamento de energia.

A consultoria energética e a assistência técnica in loco são áreas sustentáveis de atuação, agregando valor às operações dos clientes. Todos os vendedores possuem capacitação técnica e comercial, sendo treinados nas unidades fabris Moura para dimensionar bancos de baterias e oferecer soluções eficientes e customizadas.

A gestão de salas de baterias, onde a equipe atua dentro do cliente, promove o compartilhamento de

conhecimentos e a formação de capital humano, reforçando o compromisso do Grupo Moura em transferir práticas sustentáveis e inovações contínuas para seus clientes, parceiros e demais stakeholders.

Além disso, a Rede de Serviços é uma das áreas envolvidas na promoção da inclusão social, ajudando a garantir acesso à energia elétrica em áreas isoladas do Brasil. São eles que instalam e mantêm baterias estacionárias para sistemas fotovoltaicos off-grid, sendo essencial para evitar interrupções no fornecimento de comunidades afastadas.



Consolidação da logística reversa em baterias industriais

GRI 3-3 | 306-2

A Rede de Serviços Moura fortalece a Economia Circular ao gerenciar a logística reversa de baterias industriais, aproveitando a expertise e a confiabilidade do Programa Ambiental Moura (PAM), que possui mais de 40 anos de experiência. Por serem ativos estratégicos para grandes empresas, os acumuladores de energia estacionários, tracionários e ferroviários demandam tratamento diferenciado. A destinação ambientalmente correta, sustentada pelo PAM, assegura conformidade com normas ambientais e agrega valor sustentável às operações dos clientes.

Transportadoras

Logística é pilar decisivo nas políticas ESG do Grupo Moura

GRI 3-3 | 306-2

O Grupo Moura conta com três empresas de logística de transporte - Transportadora Bitury, LOG M e LAM que atendem as demandas da organização. No contexto ESG, essas transportadoras desempenham um papel crucial na logística reversa de baterias em território nacional, assegurando total integração nos programas de Economia Circular.

Essas operações são marcadas pela aplicação de rigorosas normas de proteção para baterias inservíveis, garantindo que elas recebam o mesmo nível de cuidados com pessoas e meio ambiente que os produtos novos. Para isso, não são realizados carregamentos a granel, apenas paletizados, reforçando o compromisso com a segurança operacional.

As iniciativas para redução das emissões de Gases de Efeito Estufa (GEE) da frota, cuja idade média é de sete anos, concentram-se em avaliações veiculares ambientais e na capacitação dos colaboradores para uma condução segura e eficiente.

As transportadoras participam do Despoluir – Programa Ambiental do Transporte, conduzido pelo Sistema SEST/SENAT. Nesse programa, os profissionais são incentivados a adotar práticas ambientalmente responsáveis, visando minimizar os impactos no meio

ambiente e na saúde pública, com ênfase na qualidade de vida dos trabalhadores.

Os motoristas recebem qualificação em dirigibilidade avançada, treinamentos em simuladores e orientações para reduzir o consumo de pneus, combustíveis e outras partes mecânicas dos veículos. Além disso, são realizadas auditorias semestrais em todos os veículos nos pátios das empresas, com testes regulares de opacidade, garantindo a conformidade ambiental e a manutenção de um alto padrão de operação sustentável.

Dessa forma, o Grupo Moura reforça seu compromisso com as práticas ESG, integrando sustentabilidade em suas operações de transporte e promovendo um impacto positivo no meio ambiente e na sociedade.



Operações logísticas do Grupo

TRANSPORTADORA
Bitury TB

Empresa com vasta experiência, tendo mais de 40 anos de atuação no transporte de produtos perigosos, atuando no transporte de baterias novas e responsável pela transferência de produtos nas unidades fabris de Belo Jardim (PE).

LOGIM

Com cinco anos de operação, tem sede em Guarulhos (SP) e nasceu para reforçar a coleta de baterias inservíveis e retorná-las à Unidade de Reciclagem de Metais própria do Grupo Moura. Além de atuar como operador logístico.

LAM SOLUÇÕES EM LOGÍSTICA

Responsável pelo transporte dos produtos do Grupo Moura para operação porta-porto e porto-porta.

Em 2023, **94%** da operação das transportadoras é voltada ao atendimento da demanda do próprio Grupo Moura, **movimentando 1.500 cargas mensalmente**.

Contamos com um **caminhão elétrico**, o E-delivery, movido por um sistema de baterias de lítio Moura.

Em 2023, **525 terceiros (TACs) foram contratados** para atender nossas operações em todo Brasil.

59 testes do Despoluir realizados em veículos da nossa frota própria: **100% foram aprovados**, atendendo aos limites de emissões de gases do programa.

A frota própria conta com **39 veículos dedicados a operações externas e 10 de atuação interna** - movimentação de materiais entre as unidades que formam o complexo fabril de Belo Jardim (PE).

64h de treinamentos em condução econômica, para capacitar os condutores em comportamentos que reduzam o consumo de combustível.



3.070 litros de óleo lubrificante e 199 pneus destinados para empresas responsáveis por fazer o tratamento adequado e reuso, reduzindo o impacto ambiental.

Programa social de combate à exploração sexual infantil

O Grupo Moura, por meio de suas transportadoras, atua intensamente no combate à exploração sexual infantil e de adolescentes. Em 2023, a Childhood Brasil concedeu um certificado de reconhecimento pela participação no Programa Na Mão Certa, que capacita motoristas das três empresas para atuarem como agentes de proteção. Após dois anos de programa, a iniciativa será ampliada para profissionais terceirizados. Por meio de uma parceria com a Prefeitura de Belo Jardim, onde está a matriz da Transportadora Bitury, o projeto estende seu impacto à sociedade civil, reforçando nosso compromisso com a responsabilidade social.

GRI 203-1

Design de produtos

Consolidação da posição de referência na nascente cadeia produtiva de eletromobilidade do Brasil

GRI 3-3

As Engenharias de Produto e Processos da Acumuladores Moura estão inteiramente alinhadas com as diretrizes do Planejamento Estratégico do Grupo, focando em alcançar padrões internacionais de sustentabilidade e desempenho para as baterias desenvolvidas para as mais variadas aplicações.

Em 2023, avançamos significativamente na integração da demanda dos nossos grandes clientes, além de estimular nossa cadeia de fornecedores a desenvolver produtos mais eficientes, com menor uso de matéria-prima.

No segmento de baterias automotivas de chumbo, uma inovação notável foi a aprovação, por uma das maiores montadoras globais, do projeto de conjuntos plásticos formados por polipropileno virgem e reciclado, nas caixas que envolvem e protegem as células da bateria. Isso resultou em uma redução significativa no uso de matéria-prima de origem fóssil. A maturidade dos processos na fábrica de plásticos do nosso complexo fabril de Belo Jardim (PE), modelo em reaproveitamento de insumos, foi crucial para esse avanço.

Outra iniciativa sustentável foi aplicada às baterias de exportação para a América Latina, destinadas ao mercado automotivo. Implementamos melhorias para reduzir o uso de matéria-prima sem comprometer a performance, segurança e qualidade. Esse esforço conjunto entre as Engenharias de Produto e Processos permitiu a redução do volume de chumbo nas baterias, em níveis abaixo dos utilizados pelos principais concorrentes internacionais na região.

Um conjunto estratégico de projetos de Pesquisa & Desenvolvimento (P&D) em baterias de chumbo está focado em aumentar a confiabilidade das baterias auxiliares para veículos elétricos, um aspecto crucial para a descarbonização da indústria automotiva global. O objetivo é garantir maior previsibilidade, gerenciamento e integração ao sistema elétrico robusto dos veículos eletrificados. Esse trabalho é realizado em parceria com o European Committee for Electrotechnical Standardization (CENELEC).



Embalagem biodegradável é quebra de paradigmas no setor

GRI 3-3 | 306-2

A nova embalagem biodegradável das baterias Moura marca a integração entre Produtos, Engenharias e Manufatura. Essencial para a agenda ESG da empresa, a iniciativa visa eliminar plásticos em embalagens até 2026, adotando papel cartão FSC de manejo florestal responsável. Todo o portfólio de baterias automotivas, leves e pesadas, usará essa matéria-prima. A fabricação exigiu uma nova linha de produção para acabamento, com maquinário específico para papel cartão.

Lítio

Consolidação da posição de referência na nascente cadeia produtiva de eletromobilidade do Brasil

GRI 3-3

A Moura tem se destacado na jornada de desenvolvimento de tecnologias nacionais de baterias de lítio, com um dos focos na eletromobilidade de veículos leves e pesados; baterias tracionárias para veículos industriais; estacionárias, com aplicação em sistemas fotovoltaicos e telecomunicações; e no Moura BESS, sistema de armazenamento de energia.

Na eletrificação de automóveis leves e pesados, estamos alinhados rigorosamente aos cronogramas regulatórios estabelecidos pelo Governo Federal do Brasil para a descarbonização da indústria automotiva.

O esforço acompanha também o avanço do mercado nacional de eletrificação, que em 2023 registrou uma aceleração significativa.

Em parceria com o Instituto de Tecnologia Edson Mororó Moura (ITEMM) e por meio da transferência de tecnologia com parceiros internacionais, reforçamos os projetos de nacionalização de baterias de baixa tensão, de 12 e 48 Volts, para veículos híbridos. Essa colaboração fortalece nossa capacidade de inovação e produção local, promovendo maior autonomia tecnológica.

A atuação da Moura na eletrificação veicular está centrada em quatro grandes frentes: desenvolvimento de novos produtos para veículos híbridos e totalmente elétricos; infraestrutura de abastecimento com sistemas de armazenamento de energia; adensamento da cadeia produtiva de componentes; e a estruturação dos processos de certificação e aprovação de baterias no mercado nacional.

Nosso compromisso com a formação de capital humano especializado e o desenvolvimento de conhecimento e tecnologias nacionais é evidente em todas as etapas desse processo.

O amadurecimento da manufatura de lítio no complexo fabril de Belo Jardim (PE) é outro ponto marcante de 2023, especialmente com a nova linha de produção de baterias estacionárias. Além disso, estruturamos uma eficiente rede de pós-venda e os processos de reciclagem, assegurando a destinação ambientalmente correta dos sistemas de baterias.

Panorama da atuação na cadeia de Lítio



Foco no processo de desenvolvimento de tecnologia nacionais em lítio, de forma segura, entregando valor agregado e competitividade ao mercado brasileiro.

Tecnologia estratégica para garantir acesso à energia elétrica no Norte do Brasil

As baterias Moura Solar Lítio são fundamentais como backup nos sistemas fotovoltaicos do Programa Mais Luz para a Amazônia. Esta tecnologia lidera os contratos com empresas geradoras vencedoras dos editais públicos. O programa visa fornecer energia elétrica para comunidades remotas na Amazônia Legal, promovendo inclusão social e desenvolvimento econômico, agregando valor a atividades produtivas de subsistência de comunidades locais.

Avanços no portfólio de Eletromobilidade em 2023:

Baterias de 12V e 48V para: 

mHEV	HEV	PHEV	BEV
Tração: Li Partida: Pb	Tração: Li Partida: Pb	Tração: Li Partida: Pb	Tração: Li Partida: Pb

Sistemas de baterias para:



Caminhões

Com destaque para o e-Delivery, primeiro modelo 100% elétrico produzido no Brasil, pela Volkswagen Caminhões & Ônibus (VWCO)



Ônibus

Moura BESS

No centro da revolução da energia

O ano de 2023 destaca-se pela implementação de projetos pioneiros e estratégicos do Moura BESS, tecnologia nacional de sistemas de armazenamento de energia. Essas entregas comprovam a capacidade da solução em suportar desafios energéticos dos mais variados segmentos econômicos, como o de infraestrutura para o desenvolvimento da eletromobilidade no Brasil; segurança, confiabilidade e eficiência energética de operações comerciais e industriais; e promoção da inclusão social através do acesso à energia renovável, limpa e barata, em comunidades isoladas.

Na prática, o Moura BESS proporciona ao mercado uma alternativa inteligente, versátil e segura para armazenamento de energia, sendo essencial para a promoção da sustentabilidade e rentabilidade de negócios inovadores.

Capaz de eliminar a operação de geração através de combustíveis fósseis e decorrentes emissões de gases poluentes, o sistema diminui os custos energéticos das empresas com o corte da elevada despesa com energia nos horários de pico.

O BESS é o principal aliado no crescimento das fontes renováveis e na consolidação de uma matriz energética ainda mais limpa e eficiente no Brasil. Sua capacidade de armazenar e despachar energia e potência de maneira contínua e em momentos oportunos e críticos do sistema são essenciais para a modernização, flexibilização e racionalização de custos da indústria de energia, seja para os agentes provedores, seja para os agentes consumidores.

O ano de 2023 também marca um avanço tecnológico significativo, com o lançamento de uma solução modular do Moura BESS equipada com baterias de chumbo. Essa tecnologia se destaca pela customização, adaptando-se às variadas exigências dos clientes, garantindo segurança energética e eliminando perdas decorrentes de paradas de produção e operação, além de reduzir diretamente os custos operacionais.



Eletroposto

Em parceria com a CPFL Energia, inauguramos um modelo de eletroposto que integra o Moura BESS a um sistema de geração de energia fotovoltaica. O novo equipamento viabiliza recargas rápidas de veículos elétricos em locais onde as redes de distribuição não foram dimensionadas para suportar essa potência adicional requerida. Este projeto é fundamental para o crescimento da eletromobilidade no Brasil, apresentando-se como uma solução ideal para a falta de infraestrutura urbana para recargas em menor tempo.



Interligação com a rede elétrica

Em Minas Gerais, participamos de um projeto da Companhia Energética de Minas Gerais (CEMIG). O Moura BESS foi instalado no campus da Universidade Federal de Minas Gerais (UFMG), sendo o primeiro sistema de armazenamento a interagir diretamente com uma rede de distribuição de energia. Essa iniciativa garante inteligência de gestão, flexibilidade e confiabilidade no atendimento à demanda energética da instituição e de consumidores externos.



Primeiras Usinas Híbridas do Brasil

Já estão em funcionamento as duas primeiras usinas híbridas de geração de energia para sistemas isolados do país, instaladas nas cidades de Amajari e Pacaraima, em Roraima. Este projeto pioneiro no Brasil combina o Moura BESS, sistema de armazenamento de energia, com um parque fotovoltaico, marcando um passo significativo no projeto de descarbonização da Amazônia promovido pelo Governo Federal. Cerca de 30 mil moradores dessas localidades serão diretamente beneficiados com acesso à energia e melhoria nos serviços básicos, como abastecimento de água e segurança alimentar, além de infraestrutura para a produção agrícola.

Acesse o vídeo em:



Assistência Técnica

Transformação digital e inovação para melhorar a experiência dos clientes

GRI 3-3

Nosso compromisso com a excelência em assistência técnica para baterias automotivas, oferecida diretamente ao consumidor final pelos distribuidores da Rede Moura, está em plena evolução. Em uma jornada de transformação digital abrangente, modernizamos processos para garantir uma experiência mais eficiente e satisfatória.

Inicialmente, reduzimos o tempo de diagnóstico de baterias nos 83 distribuidores exclusivos da marca no Brasil. Com novos equipamentos e processos otimizados, o tempo de avaliação do produto foi reduzido para até quatro horas em casos simples e não ultrapassa um dia útil em casos de reposição.

Expandimos nossos canais de atendimento ao consumidor com a implementação do programa Assistência Fácil. Inspirado no nosso Moura Fácil, este serviço permite que, ao identificar um problema, o consumidor acione nosso parceiro revendedor - que fará o atendimento sem saber previamente se a visita resultará em uma venda nova ou em atendimento de garantia. Em até 50 minutos, a equipe realiza a verificação técnica e burocrática, e, se necessário, instala um novo produto no local, sem que o cliente precise se deslocar.

Todo esse avanço na qualidade do atendimento só foi possível graças à implementação de uma infraestrutura

tecnológica avançada. O programa Assistência 4.0 introduziu conceitos de machine learning, transferindo o conhecimento técnico acumulado ao longo de décadas para novos equipamentos desenvolvidos especialmente para a Moura. Esse processo de automação agilizou o atendimento, proporcionando uma experiência mais positiva ao consumidor.

Adicionalmente, o Assistência Digital Integrada aprimorou a gestão de estoque de baterias em assistência técnica, assegurando total rastreabilidade de cada produto. Com isso, podemos identificar precisamente o cliente, a unidade responsável pela assistência, e o prazo de execução, resultando em um direcionamento mais eficiente de 30% dos chamados.

Paralelamente a essas iniciativas, utilizamos o feedback dos consumidores para aprimorar continuamente o design de produtos e os processos de manufatura. Casos práticos são levados para avaliação integrada, gerando oportunidades de melhorias diretamente em nossas unidades fabris, refletindo nosso compromisso com a inovação e a satisfação do cliente.

Certificado Digital GRI 3-3

As baterias possuem um QR code no rótulo o que faz com que cada produto seja único na cadeia produtiva, permitindo o acesso ao histórico completo. Nosso sistema integrado registrará a venda, data de fabricação, garantia e manutenções, criando um vasto big data para um CRM de excelência. Essa solução possibilita acompanhar detalhadamente o ciclo de vida útil do produto e acionar o consumidor de forma preditiva, informando sobre a proximidade do fim da garantia e antecipando a troca. Assim, evitamos situações inconvenientes, como um veículo parado, melhorando a experiência do cliente.

Canais de Atendimento

 <https://www.moura.com.br/fale-conosco>

 0800 326 0815

 +55 11 3090-5555



Transformação Social

Investimentos e ações de impacto social para transformar o futuro de nossas comunidades

GRI 2-29 | 203-1 | 413-1

O Grupo Moura, em sua Jornada ESG, foca no bem-estar e na prosperidade das comunidades onde atua. Este compromisso é sustentado pela energia coletiva dos voluntários e por investimentos assertivos em ações de impacto social, com recursos próprios e via leis de incentivo. Juntas, todas as iniciativas beneficiaram mais de 13 mil pessoas.

Nossa trajetória é guiada por um engajamento ativo com stakeholders, essencial para definir nossa visão de futuro e planos de ação. Reconhecemos a importância de nosso território de transformação.

Desde 2022, mantemos um Banco de Dados Sociais das áreas mais vulneráveis de Belo Jardim, baseado em um Relatório Socioeconômico das dez comunidades com indicadores sociais mais críticos, integradas geograficamente às operações do Grupo Moura.

Identificamos e entendemos melhor os bolsões de pobreza na cidade, direcionando nossos projetos de Transformação Social para Educação, Capacitação Profissional e Empreendedorismo.

Em 2023, nossos projetos sociais impactaram de forma positiva 585 pessoas diretamente, graças a parcerias com JAPE (Junior Achievement Pernambuco). Realizamos iniciativas como Miniempresa, Vamos falar de ética?, Gestão de Projetos, Inspiração Feminina e Conectado com o Amanhã.

Projetos apoiados via Leis de Incentivo

Além das ações diretas, repassamos cerca de R\$ 1,23 milhão para projetos de impacto social em Belo Jardim e região, através de leis de incentivo.



Impactamos
+ de 5 mil pessoas
com os projetos incentivados



Fundo da Criança

Projeto Escola de Artes Integradas Dente de Leão
Projeto Arteterapia e Inclusão
Projeto Primeira Infância: Fortalecendo Vínculos



Fundo do Idoso

Quebrando o Silêncio com a Escuta Qualificada - Belo Jardim
Projeto: Modernização da Saúde para Idosos



Lei Federal de Incentivo ao Esporte

Projeto Gratidão
Clube de Karts da Região Tocantina
Projeto Belo Jardim Campeão - Ano VII

Empregabilidade e geração de novas oportunidades de vida

GRI 203-2

Ser uma força positiva significa pensar globalmente e agir localmente. Direcionamos nossos esforços para maximizar os impactos socioeconômicos dos investimentos em nossas comunidades.

Em 2023, a nova planta industrial de reciclagem e metais do Grupo Moura, nosso maior projeto até hoje, gerou 500 empregos diretos. Metade das vagas foi preenchida com mão-de-obra local, focando nas comunidades do nosso Banco de Dados Sociais.

Esta iniciativa foi possível graças ao investimento em cursos profissionalizantes, em parceria com nossos fornecedores, preparando trabalhadores para montagem de máquinas e equipamentos industriais. Todos os formados foram absorvidos pelo mercado, inclusive os que não trabalharam diretamente na obra.

Além disso, promovemos oportunidades de negócios para empreendedores locais, dentro de um raio de 50 quilômetros, impulsionando a economia local.

Ações de promoção da cidadania

GRI 413-1

Em 2023, realizamos quatro campanhas de ação cidadã em Belo Jardim, beneficiando 7.753 pessoas com apoio na elaboração de currículos, doações de kits de agasalho e cestas básicas. As comunidades beneficiadas foram selecionadas com base em indicadores de IDH, renda, empregabilidade e segurança.





Instituto Conceição Moura

Agindo no presente para transformar o futuro

GRI 203-1



Conheça todas as
iniciativas no Relatório
2023 do Instituto
Conceição Moura:



O Instituto Conceição Moura evolui, ao longo de nove anos completados em 2023, em sua missão de mobilizar esforços no presente para transformar o futuro de nossa sociedade, tendo crianças e jovens como agentes dessa mudança estrutural em suas famílias, suas comunidades, sua cidade e no mundo.

Com atuação autônoma na promoção de Transformação Social por meio de desenvolvimento de habilidades para a vida de crianças e jovens, o Instituto liderou, em 2023, 34 projetos, alcançando mais de 30 mil pessoas em Belo Jardim, no Agreste de Pernambuco, e em cidades vizinhas.

O Instituto representa o compromisso do Grupo Moura com a responsabilidade social na cidade onde a empresa foi fundada. Inspirados por Dona Conceição Moura, cofundadora cuja visão e dedicação influenciaram nossos negócios, buscamos construir um futuro melhor para as próximas gerações.

Os projetos desenvolvidos favorecem o desenvolvimento de crianças e jovens da cidade, apoiando-os na superação dos desafios da vida pessoal e na construção de uma comunidade mais cidadã, sustentável, crítica e engajada na busca por soluções. Todo o trabalho é guiado por quatro frentes principais: Primeira Infância, Educação de Qualidade, Educação de Jovens e Arte e Cultura.



Primeira Infância

O Instituto dedica energia ao desenvolvimento de ações para crianças na primeira infância, desde a gestação até os 6 anos. Em 2023, destacou-se a entrega de três brinquedotecas em instituições escolares municipais, beneficiando cerca de 438 pessoas pelo projeto "Direito ao Brincar: Brinquedoteca Viva". Essas brinquedotecas atendem 33,3% das unidades da rede municipal de creche, segundo dados do Educacenso de 2023.



Formação de Jovens

A formação de jovens é fundamental para o Instituto. Desde 2014, capacita jovens para construir uma trilha profissional focada em seu desenvolvimento. Projetos como a Jornada dos Desempenhados, que alcançou mais de 500 jovens em 2023, e o Programa Rede de Líderes, que impactou mais de 800 jovens, são exemplos dessa atuação.



Arte e Cultura

O Instituto é uma referência em Belo Jardim, proporcionando entretenimento, acesso à informação, educação e expressões culturais. A frente de Arte e Cultura busca resgatar e nutrir as raízes culturais da cidade. Em 2023, a Escola de Artes Integradas alcançou cerca de 1.435 pessoas.



Educação de Qualidade

Uma jornada que vai além das salas de aula, alcançando voos de conhecimento e a promoção de mudanças profundas na vida de crianças e jovens. Desde 2022, o Instituto promoveu uma revolução no campo da educação ao ser parceiro junto a Secretaria Municipal de Educação e o Instituto de Corresponsabilidade pela Educação no processo de implantação do Ensino em Tempo Integral em Belo Jardim.

Epicentro do complexo social da cidade de Belo Jardim

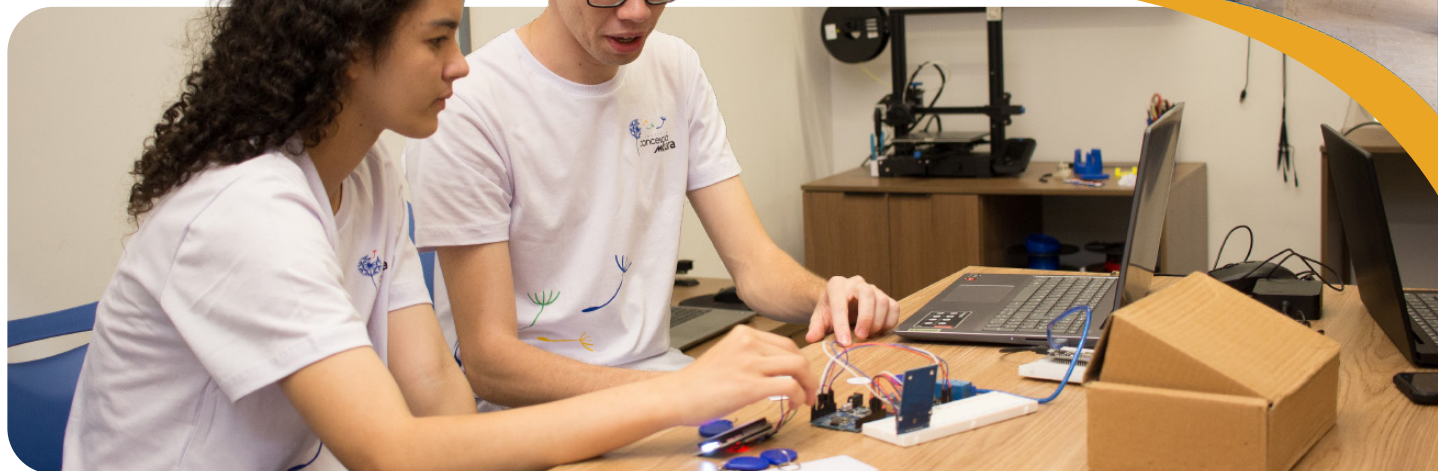
GRI 203-1

A nova sede do Instituto Conceição Moura, inaugurada em novembro de 2023, desempenha o papel de centro do complexo social instalado pela organização no coração da cidade de Belo Jardim, em Pernambuco.

O imóvel, patrimônio do município foi inteiramente reformado e equipado, e está localizado entre o Espaço Conceição Moura, equipamento de lazer e convivência aberto ao público, e o Cine Teatro - com sala de projeção que atende a população, e onde são promovidas aulas de teatro e musicalização.

Com as novas instalações, o Instituto se aproxima da comunidade, facilitando o acesso aos projetos e criando um espaço de acolhimento. Em dois meses de funcionamento, recebeu cerca de 400 visitantes, incluindo estudantes, gestores públicos, imprensa local e representantes comunitários. Abrigou a culminância do projeto Empreendedorismo e Inovação, um evento expositivo de ideias e projetos para solucionar desafios da cidade.

A nova sede também é referência em eficiência energética, sendo o primeiro imóvel do Grupo Moura a receber a etiqueta PBE Edifica Classe A, atestando a otimização de materiais e equipamentos para economia de energia.



Competição de robótica

Em um salto dentro de suas iniciativas vinculadas à Robótica, o Instituto Conceição Moura promoveu a BJ Bots Cup, a primeira competição em Belo Jardim de projetos desenvolvidos por jovens que integram os projetos na área. Fruto da parceria entre o Instituto e a Unidade Acadêmica de Belo Jardim da Universidade Federal Rural de Pernambuco (UFRPE), o evento mobilizou mais de 400 pessoas. As equipes participantes eram compostas por alunos desde o nível de ensino fundamental ao superior, promovendo uma grande integração entre esses públicos.



3

Educação para transformar

Educação

O impacto transformador na Educação de Belo Jardim e região

GRI 203-1 | 413-1

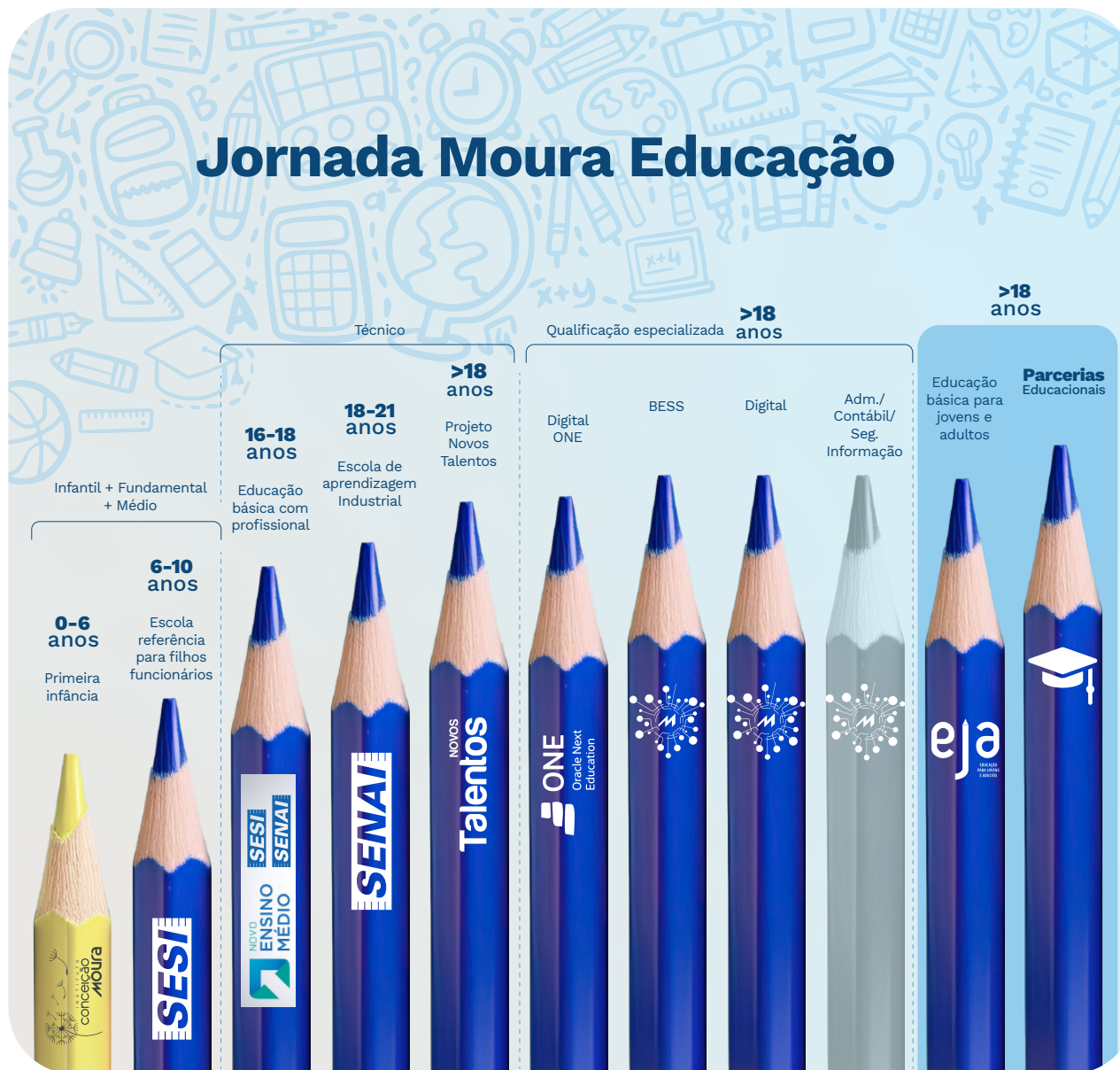
Há quase quatro décadas, o Grupo Moura tem se dedicado ao desenvolvimento educacional de Belo Jardim e região, iniciando esta jornada em meados da década de 1980. Esse compromisso se manifesta através de parcerias estratégicas, destacando-se a duradoura colaboração com o Serviço Nacional de Aprendizagem Industrial (SENAI) e o Serviço Social da Indústria (SESI).

Ao longo dos anos, a expansão das atividades do Grupo Moura no interior de Pernambuco tem sido catalisadora do fortalecimento da infraestrutura educacional, especialmente no Ensino Superior. A chegada do campus do Instituto Federal de Pernambuco (IFPE) e da Universidade Federal Rural de Pernambuco (UFRPE), além de uma unidade da Escola Técnica Estadual (ETE), exemplificam este progresso.

Atualmente, o Grupo Moura se envolve em todas as faixas de formação educacional, de forma integrada entre o Instituto Conceição Moura – que tem como uma das suas frentes de atuação a Educação de Qualidade – e a Acumuladores Moura. Seus projetos abrangem desde a Primeira Infância até cursos de Especialização para graduandos, demonstrando um compromisso abrangente com a educação.

Todas as iniciativas desenvolvidas pelo Grupo Moura visam a construção de um legado significativo na educação do Agreste de Pernambuco. Criando perspectivas futuras de empregabilidade e visão empreendedora na região e na cidade de Belo Jardim. O objetivo é dar oportunidade aos adolescentes e jovens de transformarem suas próprias vidas e as de suas famílias.

Jornada Moura Educação



Parceria com o SENAI em constante evolução

GRI 203-1 | 413-1

A parceria inicial com SENAI foi motivada pelo desafio de encontrar capital humano qualificado para as operações fabris da Moura, especialmente em áreas técnicas como mecânica e eletricidade. As primeiras turmas focaram na capacitação técnica e na conclusão do ensino médio, via supletivos, atualmente oferecidos pela Educação de Jovens e Adultos (EJA).

Com o passar dos anos, essa colaboração evoluiu significativamente. A Moura tem sido ativa na criação de cursos específicos que atendem às demandas do mercado, contribuindo com o SENAI para o desenho de trilhas de desenvolvimento que reforçam competências essenciais para o cenário atual do trabalho. A promulgação da Lei de Aprendizagem nº 10.097/2000 tornou essa relação ainda mais estratégica, com a formação de turmas especializadas de Jovens Aprendiz em auxiliares de produção, administrativos e técnicos em mecânica.

Na implementação de uma nova unidade fabril, inaugurada em 2018, realizamos uma formação direcionada para jovens da região, dentro do programa Novos Talentos.

A formação inicialmente ocorria em Caruaru, distante 55 quilômetros de Belo Jardim. Em 2021, com a doação de um imóvel pelo Grupo Moura, o SENAI pôde instalar uma unidade em Belo Jardim, criando oportunidades, como o recente curso específico para a produção de baterias de lítio. Este avanço reforça a posição de Belo Jardim como um epicentro de conhecimento e desenvolvimento de capital humano neste novo front tecnológico.

Aliança com o SESI viabilizou Escola de Referência em Belo Jardim

Em 2017, iniciamos tratativas com o SESI para implementar a primeira escola voltada exclusivamente para filhos de funcionários da indústria. Dois anos após, abriu suas portas à comunidade, com mais de 300 estudantes matriculados, incluindo 57 filhos de colaboradores da organização.

Em 2023, a Moura doou um terreno ao Sistema FIEPE, permitindo que a implementação da nova Escola de Referência do SESI, com capacidade para até 1.000 alunos dos anos iniciais (Fundamental) e finais (Médio), contando ainda com ensino bilíngue e sendo em tempo integral, em um investimento de R\$ 30 milhões.

A proposta pedagógica inspira os alunos a se tornarem protagonistas de suas próprias histórias, integrando os cinco elementos do STEAM (sigla para o inglês Ciência, Tecnologia, Engenharia, Artes e Matemática): investigar, descobrir, conectar, criar e refletir. Conta com disciplinas como robótica, xadrez e empreendedorismo. Com a unidade, Belo Jardim também foi pioneira na implementação do Novo Ensino Médio no estado.



Compromisso em contribuir com a revolução nos indicadores educacionais de Belo Jardim

GRI 203-1 | 413-1



O Grupo Moura, a partir de uma decisão estratégica capitaneada por seu Comitê de Sustentabilidade, desenvolveu o plano de ação Avança IDEB. Uma série de iniciativas integradas e de longo prazo, que têm como principal objetivo contribuir de forma mais ativa para melhoria no Índice de Desenvolvimento da Educação Básica (IDEB) da cidade de Belo Jardim – até 2023, era o segundo pior entre os 185 municípios pernambucanos.

O objetivo desta frente é mudar totalmente o atual cenário e posicionar a Educação de Belo Jardim entre as dez melhores do estado. As ações são executadas especialmente pelo Instituto Conceição Moura, junto com a parceria estratégica de Acumuladores Moura.

Amplia também o diálogo direto dos programas desenvolvidos pelo Instituto com as metas do Objetivo do Desenvolvimento Sustentável (ODS) 4, de “assegurar a educação inclusiva e equitativa e de qualidade, e promover oportunidades de aprendizagem ao longo da vida para todos”.

O Avança Ideb é uma ação liderada diretamente pelo vice-presidente do Instituto, acionista e membro da segunda geração da Família Moura, Pedro Ivo Moura.

Em um processo de revisitação de todas as iniciativas da frente Educação de Qualidade foi adotada a metodologia Kaizen, evidenciando todos os desafios,

investigando as suas causas-raízes e redirecionando programas.

o Instituto Conceição Moura passou a direcionar os seus trabalhos para contribuir de forma mais efetiva na recuperação dessa deficiência estrutural de Belo Jardim.

A fim de atuar para além da capacitação de gestores e professores e da implementação do Ensino Integral no município, foi criado um grupo focal e definidas seis frentes de atuação, que congregam desde a análise de indicadores de desempenho, até o compartilhamento de boas práticas em Educação e o apoio na construção de novas unidades escolares com ensino em tempo integral.



Avanço do ensino em tempo integral

GRI 203-1 | 413-1

Uma das ações com maior potencial de impacto dentro das metas do Avança IDEB, a implementação e expansão do ensino em tempo integral na rede pública municipal de Belo Jardim chegou a quatro unidades escolares da cidade: três dentro do perímetro urbano e uma em um distrito da zona rural.

Até o final de 2023, 1.687 estudantes e professores eram beneficiados com o programa.

Realizado em parceria com o Instituto de Corresponsabilidade pela Educação (ICE), preza pelo apoio aos educadores e às equipes de gestão das escolas, avaliação de indicadores de qualidade e monitoramento da curva de evolução dos alunos.

Outros programas da frente Educação de Qualidade do Instituto Conceição Moura

Era Uma Vez... Brasil**1.012**
pessoas beneficiadas

Iniciativa de transformação social que promove a formação, educação e, sobretudo, a conexão com as raízes culturais do Brasil. jornada de compreensão social, cultural e econômica do nosso país. Esta trajetória destaca a influência vital dos indígenas, europeus e africanos na formação do povo brasileiro, valorizando as tradições, diferenças e a contribuição única de cada grupo.

Projeto Acolher**5.667**
estudantes e educadores alcançados

Voltado para saúde socioemocional de crianças e adolescentes da rede municipal.

Aulões**546**
estudantes participantes

Aulão Pré-Enem em sete escolas estaduais do município de Belo Jardim. foram abordadas estratégias para a resolução de questões e compartilhadas dicas valiosas para um desempenho eficaz no exame. As disciplinas de Língua Portuguesa e Matemática foram especialmente enfatizadas.

Abrace o Rio Bitury**1.564**
pessoas engajadas na iniciativa

Programa de educação ambiental, com ações de conscientização e práticas de conservação do Rio Bitury, recurso natural vital para a cidade de Belo Jardim.

Projeto Na Real**6.318**
jovens alcançados

Ação desenvolvida no mês de maio para prevenção ao uso precoce de álcool, com palestras e oficinas para adolescentes e jovens.

MouraTech:

trilha de desenvolvimento em inovação tecnológica

GRI 203-1 | 413-1



Como forma de desenvolver trilhas de Qualificação Especializada, a Moura criou o programa Moura Tech. Uma jornada que se iniciou com a demanda acadêmica voltada à Tecnologia da Informação (TI), de Desenvolvedores Full Stack, e foi ampliada para a Academia BESS e com mais três frentes mapeadas: Academia Contábil, Administração e Segurança da Informação.

A iniciativa focou na criação de conteúdos, competências e habilidades necessárias para esses profissionais. Em colaboração com o Instituto Federal de Pernambuco (IFPE) em Belo Jardim, foi estruturado um laboratório no campus e lançado o edital para seleção da primeira turma de 20 estudantes. Até o final de 2023, o programa já contava com três turmas, abrangendo 50 alunos.

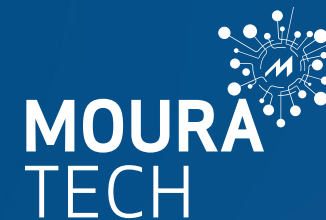
O MouraTech, em sua breve jornada, consolidou-se como uma estratégia vital para a formação de profissionais de tecnologia e para a identificação e retenção de talentos. É constituído por dois módulos, sendo o primeiro teórico, de seis a oito meses, e o segundo de uma especialização prática, dentro da Moura, de até um ano, que culmina com o desenvolvimento de soluções para desafios da indústria.

Contratamos 85% dos estudantes que concluíram a primeira turma – que contou com 40% de participação feminina.

Além disso, a nova turma de Automação, lançada em 2023, que aborda um tema crucial para o desenvolvimento industrial, angariou um novo parceiro. O campus Belo Jardim da Universidade Federal Rural de Pernambuco se juntou ao IFPE, fortalecendo a representatividade acadêmica e ampliando o alcance do programa.

Consolidando o ecossistema de Inovação de Belo Jardim

A Moura liderou uma série de iniciativas que reforçaram a posição estratégica do ecossistema de Tecnologia e Inovação de Belo Jardim em Pernambuco. No segundo semestre de 2023, a realização do festival Jardim Digital contribuiu diretamente para essa jornada. Belo Jardim se tornou epicentro dos debates e análise de tendências sobre tecnologia, transformação digital, empreendedorismo e inovação. Foram dois dias de programação intensa, com palestras e oficinas, em um evento gratuito.



1ª turma

✓ **Formada**

20 alunos

17 jovens contratados pela Moura

Soluções desenvolvidas pelos jovens – e absorvidas pela organização nas áreas de:

- Logística • Supply Chain
- Produção • Gestão de Pessoas

2ª turma

20 estudantes

40% são mulheres

Atualmente na segunda fase do programa, de desenvolvimento de projetos e soluções para desafios apresentados pela Moura.

3ª turma

10 estudantes

Nova área de formação:

Automação

Novo parceiro acadêmico:
UFRPE

4

Programas ambientais



Economia Circular

Vanguarda em Logística Reversa no Brasil

GRI 3-3 | 306-2



Mais um ano com Programa Ambiental Moura (PAM) alcançando **100% de logística reversa**



Há mais de 40 anos, o Grupo Moura lidera a Economia Circular no Brasil, promovendo um abrangente programa de logística reversa para 100% das baterias comercializadas em todo o território nacional no mercado de reposição. A criação do Programa Ambiental Moura (PAM) na década de 1970 posicionou a organização como precursora no recolhimento, reciclagem e reaproveitamento de baterias de chumbo no país.

Ao proporcionar um novo ciclo de vida para seus produtos, a Moura reduz significativamente os impactos ambientais de suas operações, assegurando que cerca de 120 mil toneladas de baterias inservíveis recebam, anualmente, destinação ambientalmente correta.

Todo o processo é gerenciado conforme as diretrizes das certificações integradas nas unidades industriais do Grupo Moura, que incluem as normas ISO 9001, ISO 14001, ISO 45001 e IATF 16949. Essas certificações garantem a gestão de qualidade, ambiental, de saúde e segurança ocupacional, além da certificação técnica de qualidade para fornecimento de peças automotivas de alto nível.

O PAM representa um ecossistema circular completo, mantido sob uma gestão integrada, onde a Rede Moura

desempenha um papel fundamental. A operação é verticalizada: as baterias inservíveis são transportadas pelas empresas de logística do Grupo Moura, segregadas, recicladas e reaproveitadas em uma unidade própria. Essa atuação conjunta torna a Moura o único player do mercado a executar a logística reversa pela mesma cadeia: fábrica de baterias, transporte dos produtos novos e inservíveis, distribuidores e revendas trabalham em conjunto no fluxo de venda de acumuladores novos e no retorno das baterias inservíveis para reciclagem do chumbo e do plástico.

Distribuidores e revendedores participam ativamente do programa, colaborando na definição de estratégias e na implementação de melhorias contínuas. Isso amplia a maturidade dos processos e garante um relacionamento direto com o consumidor, que também adere a esses conceitos, fechando um ciclo virtuoso de respeito ao meio ambiente.



PAM Automotivo

VOLUME COLETADO	ÍNDICE DE LOGÍSTICA REVERSA
2021: 115.160 toneladas	101%
2022: 111.793 toneladas	102%
2023: 118.469 toneladas	100%

PAM Industrial

VOLUME COLETADO
2022: 4.656 toneladas
2023: 5.003 toneladas

Nova Unidade de Reciclagem e Metais

GRI 3-3 | 306-2

Para intensificar suas políticas de Economia Circular, o Grupo Moura avançou, em 2023, com o projeto de implementação de uma nova unidade fabril dedicada à reciclagem de metais. Este projeto é um marco nas práticas sustentáveis da empresa e representa o maior investimento da história da organização.

O projeto está alinhado com o planejamento de expansão produtiva do Grupo Moura e com o aumento da demanda por reciclagem de componentes de baterias. Na nova unidade, as práticas sustentáveis reforçam o compromisso da Moura com os princípios ESG. Essas práticas estarão presentes em todos os processos fabris, desde os novos sistemas de drenagem e captação de águas da chuva, até a eficiência energética da planta.

A unidade será abastecida principalmente por energia eólica e contará também com painéis solares iluminando os blocos administrativos. Além disso, receberá uma barragem com capacidade para armazenar até 40 milhões de litros de águas pluviais, bem como sistemas e iniciativas para redução das emissões de carbono, como a utilização de oxigênio consorciado ao gás natural.

Integração nacional e posicionamento global

GRI 2-28

Para assegurar o cumprimento da Política Nacional de Resíduos Sólidos (PNRS - Lei n. 12.305/2010), a Moura integra o sistema coletivo gerido pelo Instituto Brasileiro de Energia Reciclável (IBER). Criado em 2016, o IBER atua como a Entidade Gestora do Sistema de Logística Reversa do setor de baterias chumbo-ácido no Brasil.

Além da integração com o IBER, estamos ampliando nossa presença e fortalecendo o posicionamento da Moura como um dos principais players de Economia

Circular na cadeia produtiva mundial. Participamos ativamente dos principais fóruns globais do setor de baterias: o International Lead Association (ILA) e o Battery Council International (BCI).

Nossa participação nesses fóruns demonstra que o olhar de futuro da organização, até 2045, está alinhado com as projeções e novas tendências globais, especialmente para se consolidar como uma cadeia produtiva de referência em sustentabilidade no mundo.



Nenhum resíduo enviado para aterros municipais

GRI 3-3 | 302-1 | 306-2

Em 2023, consolidamos a meta do Programa Aterro Zero, alcançando zero envio de resíduos comuns das operações em Belo Jardim (PE) para aterros municipais, assim como no ano anterior. A manutenção desse indicador reforça a maturidade do trabalho integrado de monitoramento de indicadores, conscientização e seleção, além da capacitação constante de fornecedores.

A empresa evitou o descarte de mais de 422,80 toneladas de resíduos por meio de práticas de redução, reutilização, reciclagem e destinação ambientalmente correta de resíduos sólidos.

A certificação ISO 14001 da empresa assegura que o processo de gestão de resíduos está em conformidade com a legislação vigente. Cada unidade industrial realiza ações de separação e condicionamento dos resíduos, distinguindo materiais perigosos recicláveis de outras sobras que não podem ser recicladas ou reaproveitadas. Os resíduos orgânicos são direcionados para um programa de reforço alimentar na agropecuária da região Agreste de Pernambuco.

A economia circular no Grupo Moura é fortalecida pela

seleção e capacitação de fornecedores, gerando emprego e renda no setor. O gerenciamento de resíduos é realizado por equipes internas supervisionadas pelas unidades de Segurança Industrial e Meio Ambiente (SIMA). Empresas especializadas são mapeadas para a destinação adequada das diferentes classes de resíduos.

PESO TOTAL DE RESÍDUOS GERADOS, EM TONELADAS			
	2021	2022	2023
 Perigoso (Classe I)	556,59	356,33	547,04
 Não Perigoso (Classe II)	4.705	5.392	4.195,84
TOTAL	5.262	5.748	4.742,9

Reaproveitamento do plástico em novas baterias

A Moura promove um ciclo eficiente de reutilização de recursos e produção limpa com uma unidade de reciclagem própria especializada na reciclagem e reaproveitamento de quase 100% do plástico utilizado em seus produtos.

O programa de logística reversa mantém um fluxo adequado para evitar desperdícios: o plástico que retorna ao processo de reciclagem é triturado e transformado em polipropileno de alta qualidade.

A unidade fabril própria do Grupo é equipada com moinho, sistema de lavagem e máquina extrusora, garantindo que todo o processo seja seguro e eficiente. Esse material reciclado é utilizado na produção dos novos componentes plásticos das baterias.

Energia e Emissões

Eficiência energética e descarbonização das operações industriais como metas prioritárias e integradas

GRI 3-3

O Programa Moura de Eficiência Energética é o pilar das nossas ações de equilíbrio energético, integrando-se diretamente às políticas de descarbonização. Em 2023, avançamos com a estruturação das diretrizes de um Plano Diretor para guiar as políticas de redução das emissões de gases poluentes em nossas operações de manufatura.

Conforme auditado pelo Protocolo GHG, no qual somos Selo Ouro – nível mais alto de certificação dentro do programa - reduzimos mil toneladas de CO2 em emissões em 2023. A meta interna estipulada pela organização é reduzir em 50% as suas emissões de Gases de Efeito Estufa (GEE) até 2030, tomando 2021 como ano-base.

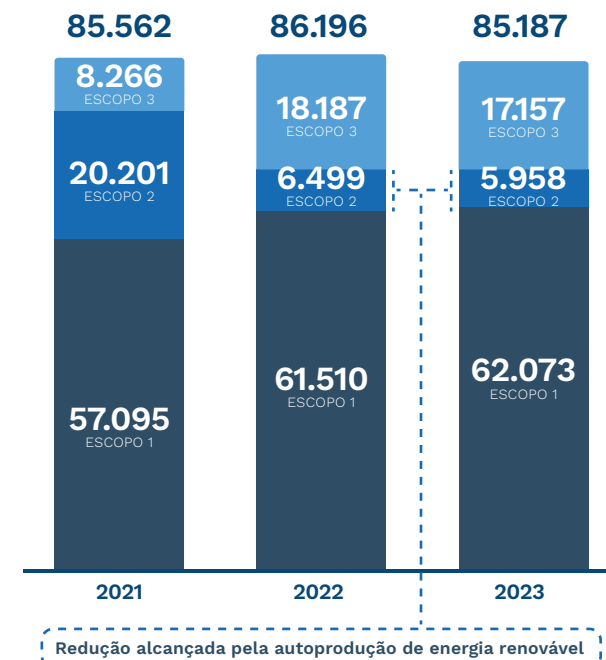
Para suportar o crescimento da produção em 2023, aumentamos o consumo de propano, butano e GLP e de outros derivados de petróleo – especialmente para atender exigências técnicas de equipamentos-chave no processo produtivo, que exigem esse tipo de combustível para manutenção de altas temperaturas.

Entretanto, equilibramos esse crescimento com uma redução no uso de gás natural. Adicionalmente, racionalizamos o consumo de energia e ampliamos a autogeração por fontes renováveis para balancear a

demanda oriunda do aumento na produção. Isso fez com que tenhamos consolidado uma taxa relativa significativamente menor para fabricação dos nossos produtos – uma curva de redução que segue firme nos últimos três anos.

Os times de Insumos Energéticos e o Grupo Operacional de Energia (GOE) trabalham em sinergia para atingir as metas atualizadas pela organização. Mantemos uma força-tarefa contínua de mapeamento e redução de perdas e promovemos a conscientização dos colaboradores, disseminando a cultura do consumo inteligente e sustentável.

Emissões por escopo GRI 305-1 | 305-2 | 305-3



Total de consumo de combustíveis não renováveis (GJ)

Consumo total de combustíveis dentro da organização oriundos de fontes não renováveis, em joules ou seus múltiplos, inclusive os tipos de combustíveis usados (Em Gigajoules)

	2021	2022	2023
Carvão mineral	0	0	0
Combustíveis derivados de petróleo bruto (gasolina, diesel etc.)	41.243	70.823	74.487
Combustíveis extraídos de gás natural e refino de petróleo (propano, butano, GLP)	4.310	2.387	4.055
Gás natural (GNC, GNL)	551.683	528.128	525.058
Outros	0	0	0
Total	597.236	601.337	603.600

GRI 302-1

Autossuficiência de energias renováveis

A autossuficiência em energias limpas, conquistada em 2022 pelo contrato de autogeração no complexo eólico Ventos de Santa Sofia, em parceria com a Casa dos Ventos, segue como grande pilar de sustentação das iniciativas de descarbonização da organização.

O balanço energético é certificado pelo International REC Standard (I-REC), o que permite assegurar que todas as baterias produzidas pela Moura, para as mais diversas aplicações, são carregadas por energia limpa.

A decisão estratégica de expandir a autogeração de energias limpas posicionou a Moura como referência no setor em que atua. Em comparação com as principais concorrentes globais, estamos muito acima do percentual de participação de energias renováveis no consumo total: 100% ante média de 60%.

Outro ponto de destaque é a proporção entre a energia consumida e autogerada. No Brasil, de acordo com levantamento realizado pela Confederação Nacional da Indústria (CNI), o setor industrial é responsável por quase 40% do consumo de energia produzida no país.

Com a decisão estratégica de alcançar e manter a autossuficiência, principalmente diante de um contexto de maior demanda energética por aumento de produção, estamos contribuindo para que o segmento de acumulação de energia seja referência em eficiência energética e responsabilidade ambiental, garantindo operações mais limpas e sustentáveis.



Consumo de energia dentro da organização

GRI 302-1

Total de energia consumida (GJ)

2021	2022	2023
571,3	547,6	552,3

Total de energia autogerada (GJ)

2021	2022	2023
-	549,0	568,9

Proporção entre energia consumida e autogerada

2021	2022	2023
-	100%	100%



Gestão de água e efluentes

Equilíbrio hídrico é meta prioritária na Moura

GRI 3-3

Localizado no semiárido nordestino, o complexo fabril da Moura é o maior da América do Sul. Nesta região, historicamente marcada por longas estiagens, o Programa de Gestão da Água é prioritário em nossas iniciativas sustentáveis.

Conforme o World Resources Institute (WRI), através da plataforma Aqueduct, o município de Belo Jardim, no Agreste de Pernambuco, está classificado como “baixo-médio” em estresse hídrico, indicando a relação entre demanda e disponibilidade de água superficial e subterrânea.

Nosso Programa de Gestão da Água baseia-se em três pilares: consumo consciente, reutilização das águas industriais e redução contínua do uso de recursos hídricos. Almejamos, até 2025, uma redução de 55% no consumo de água em todas as operações na cidade, comparando com os índices de 2016.

O consumo total de água tem mostrado uma tendência consistente de queda nos últimos dois anos, quando houve uma redução de 5%, o que equivale a aproximadamente 20 megalitros - comparação entre 2023 e 2021.

Desde 2016, iniciamos um diagnóstico abrangente em todas as unidades operacionais, seguido pela implementação de uma nova Estação de Tratamento

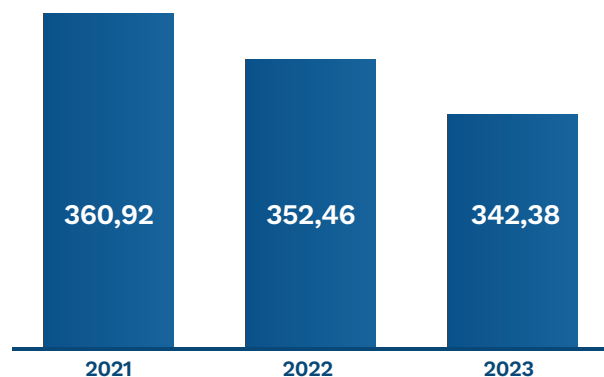
de Efluentes (ETE) e sistemas de reutilização.

Todas as unidades possuem um balanço hídrico monitorado semanalmente e grupos de trabalho internos dedicados à análise de processos, combate ao desperdício e busca por novas soluções de redução do consumo.



Consumo total de água de todas as áreas com estresse hídrico em megalitros

GRI 303-5

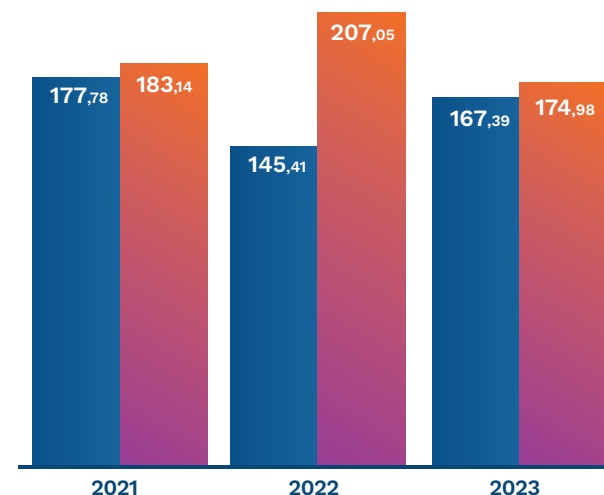


Consumo de água por áreas

GRI 303-3

Águas de superfície

Águas de terceiros



Jornada de tratamento de efluentes

GRI 3-3 | 303-4

O consumo racional de água, meta especialmente desafiadora em 2023 devido ao aumento da produção de baterias, é tão crucial quanto a gestão eficiente do descarte de recursos hídricos – para o qual alcançamos patamares relevantes de queda no descarte de água de superfície: de 123,7 megalitros, em 2022, para 91,5 megalitros em 2023.


Os resíduos hídricos de nossas unidades fabris em Belo Jardim são direcionados para a Estação de Tratamento de Efluentes Industriais (ETE), instalada dentro de nosso complexo produtivo. Uma vez tratados, são reutilizados em nossas unidades.

O lançamento de efluentes no corpo hídrico segue os padrões da Resolução CONAMA nº 430/2011 e da Norma Técnica CPRH 2001, órgão máximo de regulação ambiental. Todos os procedimentos estão em conformidade com as exigências presentes na Licença Ambiental emitida pela CPRH. O descarte, em baixo volume, é realizado diretamente no corpo hídrico da Bacia do Rio Ipojuca.

Em uma de nossas unidades, a mais antiga, contamos com duas tecnologias que permitem a reutilização diária de cerca de 80% das águas.

Já a planta fabril mais recente é um modelo em gestão hídrica. Foi projetada com um sistema

inteligente para captação e uso de água de chuva. Além disso, a maior parte dos recursos hídricos tratados são reutilizados na limpeza de áreas, jardinagem e nas torres de resfriamento – equipamentos importantes para o processo produtivo de baterias.

Descarte de água em áreas com estresse hídrico (megalitros)		
	DESCARTE DE ÁGUA [GRI 303-4]	
	2022	2023
Água de superfície	123,71 megalitros	91,54 megalitros
Água subterrânea	0	0
Água de terceiros (Abastecimento público)	0	0



Biodiversidade

Preservação da Caatinga no centro do trabalho socioambiental da Moura

GRI 3-3 | 304-3

O projeto de Reserva Ambiental, que será implementado na Fazenda Taboquinha, em Belo Jardim, Pernambuco, é uma iniciativa estruturante do Grupo Moura, refletindo seu compromisso com o desenvolvimento sustentável. A área, pertencente à família Moura, já foi utilizada como plantação de café, criação de gado, ovelhas. Agora, está no centro da iniciativa da organização de deixar um legado socioambiental para a cidade e a região Agreste do estado, evoluindo de forma decisiva ao longo de 2023.

Em paralelo à constituição jurídica da Reserva - cuja conclusão está prevista para o início de 2024 - finalizamos os estudos de fauna e flora e aprimoramos o diagnóstico que guiará as futuras ações de preservação da Caatinga.

A Reserva será um ativo ambiental decisivo na jornada de proteção do bioma menos protegido do mundo. Temos como premissa proteger 375 hectares da biodiversidade da Caatinga, que abrigam 118 espécies

de fauna e 150 espécies de flora, algumas ameaçadas de extinção.

Cerca de 80% do território de Pernambuco é composto pela Caatinga, bioma original do Brasil. Apesar de ser fundamental para a regulação do clima mundial e a conservação dos recursos hídricos, o país já perdeu 34 milhões dos 82,6 milhões de hectares do bioma, de acordo com o Instituto Brasileiro do Meio Ambiente e dos Recursos Naturais Renováveis (Ibama).

A área protegida possui alto valor para a conservação da biodiversidade, com vegetação caracterizada principalmente por fitofisionomias de Caatinga Hipoxerófila espaçada e brejos de altitude. As espécies vegetais encontradas foram classificadas de acordo com os critérios da União Internacional para a Conservação da Natureza (IUCN) para avaliação de espécies ameaçadas de extinção.



Proteção de nascentes da bacia hidrográfica do Rio Ipojuca

GRI 304-3

Ao longo de 2023, aprimoramos o monitoramento das nascentes do Rio Bitury identificadas na área da Reserva – rio que integra a bacia hidrográfica do Rio Ipojuca, fundamental para a qualidade de vida e o desenvolvimento socioeconômico da região Agreste de Pernambuco. São 45 pontos de afloramento do lençol freático, originando cursos d'água, identificados por um estudo realizado pelo Consbitury e pela Agência Pernambucana de Águas e Clima (APAC). Desses, cinco estão ativos.

Com o mapeamento das nascentes locais, a proteção da área desempenha um papel estratégico na gestão dos recursos hídricos. Realizamos um monitoramento contínuo da área para garantir que não ocorram invasões para atividades não permitidas, como caça e desmatamento ilegais. Iniciamos estudos de caracte-

rização que monitorarão cada ponto por pelo menos 12 meses, categorizando-os como perenes ou intermitentes. Além disso, o estudo levantará dados sobre a qualidade da água e a vazão das nascentes.

A Reserva também está situada em uma área de brejos de altitude, conhecida como caixas d'água do sertão, que possuem maior relevância ecológica e social, pois garantem a reposição de águas superficiais e subterrâneas.



Engajamento das comunidades

GRI 2-29

Ao envolver a comunidade local nos projetos desenvolvidos para a Reserva, buscamos não apenas a conscientização ambiental, mas também abrir caminho para o crescimento econômico sustentável da região. Essa abordagem integral está alinhada com nossos compromissos de conservação ambiental, gestão de recursos naturais e desenvolvimento econômico sustentável.

5

Nossas Pessoas



Saúde e bem-estar

Compromisso constante com a saúde física e mental dos colaboradores

GRI 3-3 | 403-1 | 403-2 | 403-6

Assegurar qualidade de vida a todos os seus colaboradores é uma prioridade para Grupo Moura, que afirma no 13º princípio de gestão da Cultura Empresarial Moura (CEM): “Somos comprometidos com o bem-estar e a prosperidade das nossas pessoas e das comunidades onde atuamos”. Nesse sentido, além de atingir seus objetivos empresariais, o Grupo Moura busca auxiliar todos os colaboradores para que possam atender às suas necessidades físicas, de segurança, sociais, de autoestima e realização.

Adotamos uma abordagem preventiva e, com base no Programa de Controle Médico de Saúde Ocupacional (PCMSO), realizamos exames admissionais e periódicos. Médicos estão disponíveis 24 horas nas unidades fabris para atender colaboradores, além de nutricionistas e psicólogos para atendimentos de saúde ocupacional e ambulatorial. Assim, avaliamos níveis de estresse, hipertensão e dificuldades de sono, diferenciando problemas coletivos de casos isolados e oferecendo suporte mais eficaz e direcionado. Nos restaurantes das unidades, contamos com nutricionista, responsável pela elaboração de cardápios balanceados e opções para pessoas que têm dieta com restrição.

Ao longo do ano, são realizadas ações de saúde, incluindo campanhas de vacinação – alcançamos 83% de colaboradores imunizados contra três cepas diferentes do vírus influenza, causador da gripe, sendo duas do tipo A (H1N1 e H3N2) e uma do tipo B, além de Covid. Atuamos também com iniciativas de saúde bucal e de prevenção à Doenças Sexualmente Transmissíveis (DSTs). Cada unidade industrial possui um ambulatório médico com salas de triagem, consultórios, atendimento odontológico e psicológico, além de espaço para coletas laboratoriais.



Foco em gestantes

Nossos profissionais de Assistência Social acompanham o pré-natal e o período de licença-maternidade. Realizamos encontros mensais para futuras mães e, desde 2022, construímos lactários em nossas unidades operacionais para oferecer suporte contínuo.



Promoção do lazer e atividades esportivas

O BateMoura é o clube de atividades esportivas e lazer para funcionários e dependentes, funcionando em Belo Jardim. O espaço desempenha um importante papel social, de confraternização e de fortalecimento de vínculos entre os colaboradores e respectivos familiares da cidade. No espaço também são promovidas aulas gratuitas de diversas modalidades esportivas, como natação, dança, atividades funcionais e futebol de salão.

Segurança do Trabalho

Integridade física das pessoas em primeiro lugar

GRI 403-5

No Grupo Moura, o cuidado com as pessoas é a base do desenvolvimento da organização. Priorizamos a integridade física dos colaboradores, adotando normas mais rigorosas que as exigências nacionais. Nossas operações seguem a ISO 45001:2018, norma internacional, garantindo segurança no trabalho e saúde ocupacional.

Investimos continuamente em tecnologia e conscientização. Nosso Sistema de Gestão de Saúde e Segurança Ocupacional (SGSSO) é crucial para o crescimento sustentável. O programa "Nosso Jeito Seguro de Ser" exemplifica nosso cuidado ativo, sendo implementado em todas as sete unidades fabris, incluindo a Argentina, escritórios e transportadoras.

Atingimos o nível independente na Curva de Bradley, o penúltimo da metodologia global que avalia o nível de cultura de segurança das empresas.

Além de refletir nossa evolução contínua de mais de 21 pontos nos últimos anos, saindo de 70,18 em 2019 para 48,64 em 2023, também nos coloca a um nível próximo da cultura interdependente, objetivo que pretendemos atingir até 2028.

Esse progresso comprova o compromisso constante e inegociável com a segurança e a busca de todos por um ambiente mais seguro e saudável, tanto para si mesmos quanto para seus colegas.

Também é uma de nossas metas eliminar a exposição a riscos graves e inaceitáveis, além de minimizar riscos não controlados. Priorizamos ocorrências sobre indicadores reativos, como a redução de incidentes. O fluxo de trabalho inclui identificar, classificar e controlar riscos, baseando-se na lógica, critério e procedimento.

Com base no conceito de inserção da segurança na cultura empresarial, o fluxo de trabalho consiste em identificar, classificar e controlar riscos. Em termos técnicos, avaliamos lógica, critério e procedimento. Estamos alinhados com uma das mais importantes normas que compõem o direito do trabalho no Brasil - a Norma Regulamentadora NR 12 - com a criação de uma escola de Engenharia, estruturada com um plano de adequação de máquinas e equipamentos.

Para reforçar a importância da conscientização de nossos colaboradores sobre a necessidade de hábitos seguros. Ao longo dos últimos anos, realizamos uma série de treinamentos para mais de 3.500 colaboradores da Acumuladores Moura. Nosso objetivo é promover a segurança para a vida.

Implementamos um processo para que todos os colaboradores identifiquem e relatem situações de risco. Incentivamos o direito de recusa, reconhecendo positivamente aqueles que evitam exposições perigosas.

Matriz de Riscos

GRI 403-7

Padronizamos a identificação e avaliação de perigos, riscos e oportunidades à saúde e segurança ocupacional. Utilizamos as matrizes de riscos SGSSO-Moura para priorizar ações e definir metas de melhoria, considerando controles de engenharia, medidas administrativas e equipamentos de proteção individual.



Comissão Interna de Prevenção de Acidentes (CIPA)

GRI 403-4

A CIPA identifica riscos nos processos de trabalho e elabora mapas de riscos com ampla participação dos trabalhadores e assessoria do SESMT. Coordena planos de trabalho preditivos e monitora periodicamente os ambientes de trabalho. As reuniões da CIPA são realizadas mensalmente, abrangendo todos os turnos com encontros ordinários e complementares.



Desenvolvimento profissional

Desenvolvimento das nossas pessoas: a chave do sucesso da organização

GRI 3-3 | 404-2

Os resultados alcançados pela companhia ao longo de mais de seis décadas devem-se, também à qualidade e competência dos profissionais que integram o time Moura, em todos os seus negócios. O desenvolvimento das pessoas é um pilar fundamental da cultura empresarial do Grupo Moura. Acreditamos nas pessoas e na sua capacidade de realizar e melhorar sempre.

Para contribuir diretamente para o crescimento pessoal e profissional, criamos a Trilha Moura. Este programa oferece um caminho de possibilidades de carreira dentro da organização, focado no protagonismo de cada colaborador e vinculando oportunidades de evolução à meritocracia.

Já para jovens profissionais que iniciam suas trajetórias na empresa enquanto concluem suas graduações no Ensino Superior, estruturamos a Academia dos Estagiários.

A Trilha Moura é composta por três frentes, cada uma com foco específico, mas complementares na jornada de cada colaborador: Carreira, Desempenho e Desenvolvimento:

Carreira: Oferece aos colaboradores a oportunidade de visualizar suas perspectivas de crescimento dentro da organização, seja em uma carreira gerencial ou técnica.

Desempenho: Formada por um conjunto de ações que permite avaliar como os profissionais estão desempenhando suas funções, utilizando comportamentos e metas como principais critérios de avaliação.

Desenvolvimento: Oferece conhecimentos para aprimorar a performance e aumentar o potencial dentro da organização, com cada colaborador responsável por seu próprio crescimento. Este caminho inclui diversas alternativas de treinamento, com a Unimoura, nossa universidade corporativa, sendo a principal fonte de capacitação e gestão.

A Academia dos Estagiários é um programa de educação corporativa projetado para ir além da transmissão de conhecimentos, desenvolvendo habilidades essenciais em jovens profissionais no início de suas carreiras. Em 2023, foi vencedora do Prêmio IEL de Talentos, promovido pelo Sistema da Federação das Indústrias do Estado de Pernambuco (FIEPE). E é diretamente responsável pelo índice que supera 80% de estagiários efetivados na organização anualmente.

Direcionada a mais de 100 estagiários na Moura, a academia tem duração de seis meses e culmina com a elaboração e apresentação de um Kaizen, uma melhoria contínua para um processo ou solução de um desafio da organização.



Mais sobre nossa jornada de desenvolvimento:

Programa de Liderança Moura - PLM

Programa de desenvolvimento contínuo que visa capacitar a liderança para enfrentar desafios atuais e futuros. Focado em preparar e inspirar pessoas, o programa assegura a sustentabilidade e a estratégia do negócio.

 **518** participantes

131 Coordenadores

125 Supervisores

262 Líderes de Manufatura

Programa de Desenvolvimento Moura - PDM

Alinha as equipes à estratégia do negócio, orientadas pela Cultura Empresarial Moura, competências essenciais e uma trilha de desenvolvimento específica.

 **520** participantes

Inclui profissionais em níveis hierárquicos operacional, tático e estratégico, da carreira técnica: Analistas, Consultores e Engenheiros.

Academia de Manutenção

Este programa de desenvolvimento é direcionado à área de Manutenção, focado no aprimoramento técnico e comportamental de líderes e suas equipes técnicas, visando melhorias contínuas e o desenvolvimento de conhecimentos específicos.

 **144** participantes

Inclui Coordenadores, Supervisores, Líderes de Manufatura, Técnicos e Estagiários.

Formação de Vendedor Moura

Desenhado para capacitar 100% dos vendedores da Rede Moura, este programa oferece uma formação técnica e comportamental de quatro meses, com foco em atividades práticas.

FVM Iniciante

Composto por quatro blocos mensais de cursos personalizados, o novo vendedor participa de simulados de vendas presenciais ao final de cada bloco, sob a supervisão de seu gestor imediato, fortalecendo o conhecimento adquirido.

FVM Master

Segue a mesma metodologia do FVM Iniciante, mas é direcionado a vendedores com mais de um ano de experiência, abordando desafios específicos desse perfil.

Preparando as lideranças para o futuro da Moura

GRI 3-3 | 404-2

O Programa Moura de Consolidação Estratégica (PMCE) é o vetor de formação de lideranças, visando o desenvolvimento de médio e longo prazo da organização. Ele conecta a visão de futuro, delineada pelo board de tomada de decisão estratégica (Conselhos de Acionistas e de Administração), aos diretores, gerentes e coordenadores.

Em 2023, 81% das novas vagas de liderança foram preenchidas por profissionais desenvolvidos dentro da Moura - mapeados e acompanhados pelas diretrizes do PMCE. Este resultado comprova a consistência do programa, uma vez que, nos últimos cinco anos, o percentual médio de aproveitamento tem sido de 84%.

Os índices, muito acima da meta estipulada de 70%, reforçam o compromisso da Moura com o desenvolvimento e encareiramento de seus colaboradores. O objetivo é promover o crescimento profissional e preparar os colaboradores para assumirem novos desafios dentro da organização.



A universidade corporativa do Grupo Moura alcançou, em 2023, mais de 290 mil certificados emitidos e um alto nível de satisfação dos alunos. Nos quatro anos de operação da Unimoura, foram oferecidos 250 cursos. Criada para ampliar o alcance dos programas de qualificação, padronizar os conhecimentos transmitidos e multiplicar os conteúdos, a Unimoura tem sido fundamental para aliar o avanço na capacitação dos colaboradores às estratégias de cada unidade de negócios da organização.

Sumário de conteúdo da GRI

Declaração de uso: O Grupo Moura relatou com base nas Normas GRI, para o período entre 01 de janeiro e 31 de dezembro de 2023. GRI 1 utilizada foi "GRI 1: Fundamentos 2021".

NORMA	CONTEÚDO	LOCALIZAÇÃO	ODS	PACTO GLOBAL
Conteúdos gerais				
GRI 2: Conteúdos Gerais 2021	2-1: Detalhes da organização	6, 7 e 8.		
	2-2: Entidades incluídas no relatório de sustentabilidade da organização	4		
	2-3: Período, frequência e contato para informações sobre o Relatório	4		
	2-6: Atividades, cadeia de valor e outras relações de negócio	6, 7, 8 e 11.		
	2-7: Empregados	15	8 e 10	6
	2-9: Estrutura de governança e sua composição	9, 10, 11, 13	5 e 16	
	2-10: Nomeação e seleção para o mais alto órgão de governança	9	5 e 16	
	2-11: Presidente do mais alto órgão de governança	9 e 11.	16	
	2-12: Papel desempenhado pelo mais alto órgão de governança na supervisão da gestão de impactos	11	16	
	2-13: Delegação de responsabilidade pela gestão de impactos	13		
	2-14: Papel do mais alto órgão de governança no relato de sustentabilidade	11, 19 e 22.		
	2-15: Conflitos de interesse	12	16	
	2-16: Comunicação de preocupações cruciais	13		
	2-17: Conhecimento coletivo do mais alto órgão de governança	11		
	2-18: Avaliação do desempenho do mais alto órgão de governança	11		
	2-22: Declaração sobre estratégia de desenvolvimento sustentável	18	12	
	2-23: Compromissos de política	12, 13, 18, 25, 27 e 29.	12 e 16	
	2-24: Incorporação de compromissos de política	12, 13, 18 e 19.		
	2-25: Processos para reparar impactos negativos	13		
	2-26: Mecanismos para aconselhamento e apresentação de preocupações	12 e 13.	16	10
	2-28: Participação em associações	19 e 47.		
	2-29: Abordagem para engajamento de stakeholders	13, 21, 22, 35 e 54.		
Temas Materiais				
GRI 3: Temas Materiais 2021	3-1: Processo de definição de temas materiais	19 e 22.		
	3-2: Lista de temas materiais	22		
	3-3: Gestão dos temas materiais	22		
Gestão Energética e uso de Energias Renováveis				
GRI 3: Temas Materiais 2021	3-3: Gestão dos temas materiais	26		
GRI 302: Energia 2016	302-1: Consumo de energia dentro da organização	48 (também aparece nas p. 49 e 50)		
Emissões e Mudanças no Clima				
GRI 3: Temas Materiais 2021	3-3: Gestão dos temas materiais	26 e 49.	3, 12, 13, 14 e 15	7 e 8
	305-1: Emissões diretas (Escopo 1) de gases de efeito estufa (GEE)	48 (também aparece na p. 49.)	3, 12, 13, 14 e 15	7 e 8
	305-2: Emissões indiretas (Escopo 2) de gases de efeito estufa (GEE) provenientes da aquisição de energia	48 (também aparece na p. 49.)	3, 12, 13, 14 e 15	7 e 8
	305-3: Outras emissões indiretas (Escopo 3) de gases de efeito estufa (GEE)	48 (também aparece na p. 49.)	3, 12, 13, 14 e 15	7 e 8
Gestão de Materiais, Resíduos e Poluição				
GRI 3: Temas Materiais 2021	3-3: Gestão dos temas materiais	26, 29, 30, 31, 46 e 48.	3, 6, 11 e 12	7, 8 e 9
GRI 306: Resíduos 2020	306-2: Gestão de impactos significativos relacionados à resíduos	26, 29, 30, 31, 46, 47 e 48.	3, 6, 8, 11 e 12	7, 8 e 9

Sumário de conteúdo da GRI

NORMA	CONTEÚDO	LOCALIZAÇÃO	ODS	PACTO GLOBAL
Práticas Trabalhistas e Trabalho Decente				
GRI 3: Temas Materiais 2021	3-3: Gestão dos temas materiais	27	8	1
GRI 403: Saúde e segurança do trabalho 2018	403-2: Identificação de periculosidade, avaliação de riscos e investigação de incidentes	13	8	1 e 6
Saúde, Segurança e Bem-estar				
GRI 3: Temas Materiais 2021	3-3: Gestão dos temas materiais	56	8	1 e 6
GRI 403: Saúde e segurança do trabalho 2018	403-1: Sistema de gestão de saúde e segurança do trabalho	56	8	1 e 6
	403-2: Identificação de periculosidade, avaliação de riscos e investigação de incidentes	13	8	1 e 6
	403-3: Serviços de saúde do trabalho	56	8	1 e 6
	403-4: Participação dos trabalhadores, consulta e comunicação aos trabalhadores referentes a saúde e segurança do trabalho	57	8	1 e 6
	403-5: Capacitação de trabalhadores em saúde e segurança do trabalho	57	8	1 e 6
	403-6: Promoção da saúde do trabalhador	56	8	1 e 6
	403-7: Prevenção e mitigação de impactos de saúde e segurança do trabalho diretamente vinculados com relações de negócios	57	8	1 e 6
Direitos Humanos nas Operações e na Cadeia de Fornecimento				
GRI 3: Temas Materiais 2021	3-3: Gestão dos temas materiais	23	8	1
GRI 203: Impactos Econômicos Indiretos 2016	203-1: Investimentos em infraestrutura e apoio a serviços	30	5	1
Educação, Desenvolvimento e Engajamento de Colaboradores				
GRI 3: Temas Materiais 2021	3-3: Gestão dos temas materiais	23	8	1
GRI 404: Capacitação e Educação 2016	404-2: Programas para o aperfeiçoamento de competências dos empregados e de assistência pra transição de carreira	30	5	1
Qualidade e Segurança de Produtos, Serviços e Satisfação de Clientes				
GRI 3: Temas Materiais 2021	3-3: Gestão dos temas materiais	34		
Ética, Integridade e Transparência				
GRI 3: Temas Materiais 2021	3-3: Gestão dos temas materiais	12 e 13.	16	10
Corrupção e Suborno				
GRI 3: Temas Materiais 2021	3-3: Gestão dos temas materiais	12 e 13.	16	10
Inovação				
GRI 3: Temas Materiais 2021	3-3: Gestão dos temas materiais	31 e 32.	9	9
Práticas de Compras, Abastecimento e Questões Socioambientais da Cadeia de Fornecedores				
GRI 3: Temas Materiais 2021	3-3: Gestão dos temas materiais	23 e 24.	8 e 11	1 e 8
GRI 204: Práticas de Compras 2016	204-1: Proporção de gastos com fornecedores locais	24	8	
Gerenciamento de Fim de Vida do Produto				
GRI 3: Temas Materiais 2021	3-3: Gestão dos temas materiais	46 e 47.	12	7 e 8
Proteção da Biodiversidade				
GRI 3: Temas Materiais 2021	3-3: Gestão dos temas materiais	53	15	7 e 8
GRI 304: Biodiversidade 2016	304-3: Habitats protegidos ou restaurados	53 e 54.	6 e 15	7 e 8

Sumário de conteúdo da GRI

NORMA	CONTEÚDO	LOCALIZAÇÃO	ODS	PACTO GLOBAL
Gestão Hídrica e de Efluentes				
GRI 3: Temas Materiais 2021	3-3: Gestão dos temas materiais	51 e 52.	6	8
	303-3: Captação de água	51	6	8
GRI 303: Água e Efluentes 2018	303-4: Descarte de água	52	6	8
	303-5: Consumo de água	51	6	8
Diversidade e Inclusão				
GRI 3: Temas Materiais 2021	3-3: Gestão dos temas materiais	15 e 16.	5 e 8	6
GRI 405: Diversidade e Igualdade de Oportunidades 2016	405-1: Diversidade em órgãos de governança e empregadosT	16	5 e 8	6
Gestão de Riscos e Auditoria				
GRI 3: Temas Materiais 2021	3-3: Gestão dos temas materiais	12, 13 e 23.	16	10

Conteúdo adicional

Comunidades Locais				
GRI 413: Comunidades Locais 2016	GRI 413-1: Operações com engajamento, avaliações de impacto e programas de desenvolvimento voltados à comunidade local	35, 36, 40,41, 42, 43 e 44.	4, 8 e 10	
Impactos Econômicos Indiretos				
GRI 203: Impactos Econômicos Indiretos 2016	GRI 203-1: Investimentos em infraestrutura e apoio a serviços	35, 37, 38, 40, 41, 42, 43 e 44.	4, 8 e 10	
	GRI 203-2: Impactos econômicos indiretos significativos	36	8	

Produzido pelo Grupo Moura

Coordenação do relatório:

Áreas de Comunicação Institucional e de Gestão
Sustentável

Desenvolvido por:

Entre Linhas | Conteúdo Criativo

Consultor GRI responsável:

Rodrigo Tavares

Fotos:

Banco de Imagens e Acervo Moura.

Diagramação e Infográficos:

HSM

